



ประกาศองค์การบริหารส่วนตำบลไพบูลย์
เรื่อง ประกาศใช้แผนบริหารจัดการความเสี่ยง ประจำปีงบประมาณ พ.ศ.๒๕๖๖

ด้วยพระราชบัญญัติวินัยการเงินการคลังของรัฐ พ.ศ.๒๕๖๑ มาตรา ๗๙ ให้หน่วยงานของรัฐ จัดให้มีการตรวจสอบภายใน การควบคุมภายในและการบริหารจัดการความเสี่ยง ให้ถือปฏิบัติตามมาตรฐาน และหลักเกณฑ์ที่กระทรวงการคลังกำหนด ประกอบกับหนังสือกระทรวงการคลัง ที่ กค ๐๔๐๙.๔/ว ๒๓ ลงวันที่ ๑๙ มีนาคม ๒๕๖๒ เรื่อง หลักเกณฑ์กระทรวงการคลังว่าด้วยมาตรฐานและหลักเกณฑ์ปฏิบัติการ บริหารจัดการความเสี่ยงสำหรับหน่วยงานของรัฐ พ.ศ.๒๕๖๒ กำหนดให้หน่วยงานรัฐถือปฏิบัติ

เพื่อให้เป็นไปตามหลักเกณฑ์กระทรวงการคลังว่าด้วยมาตรฐานและหลักเกณฑ์ปฏิบัติการ บริหารจัดการความเสี่ยงสำหรับหน่วยงานของรัฐ พ.ศ.๒๕๖๒ ข้อ ๒.๖ หน่วยงานของรัฐต้องจัดทำแผนบริหาร จัดการความเสี่ยงอย่างน้อยปีละครั้งและต้องมีการสื่อสารแผนบริหารจัดการความเสี่ยงกับผู้เกี่ยวข้องทุกฝ่าย จึงประกาศใช้แผนบริหารจัดการความเสี่ยง ประจำปีงบประมาณ พ.ศ.๒๕๖๖ เพื่อเป็นกรอบหรือแนวทาง พื้นฐานในการดำเนินงานอันจะทำให้เกิดความเชื่อมั่นอย่างสมเหตุสมผลต่อผู้เกี่ยวข้องทุกฝ่ายและสามารถ บรรลุตามวัตถุประสงค์ที่กำหนดไว้อย่างมีประสิทธิภาพ

จึงประกาศให้ทราบโดยทั่วกัน

ประกาศ ณ วันที่ ๒๕ เดือน ตุลาคม พ.ศ. ๒๕๖๕

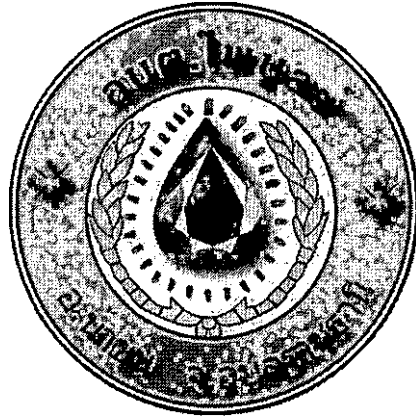
(นายโกศล นามมงคล)

นายกองค์การบริหารส่วนตำบลไพบูลย์



**แผนบริหารความเสี่ยง
ประจำปีงบประมาณ 2566**

**องค์การบริหารส่วนตำไพบูลย์
อำเภอป่าซาง จังหวัดอุบลราชธานี**



**แผนบริหารความเสี่ยง
ประจำปีงบประมาณ ๒๕๖๖**

**องค์การบริหารส่วนตำไพบูลย์
อำเภอน้ำขุ่น จังหวัดอุบลราชธานี**



ประกาศองค์การบริหารส่วนตำบลไพบูลย์
เรื่อง ประกาศใช้แผนบริหารจัดการความเสี่ยง ประจำปีงบประมาณ พ.ศ.๒๕๖๖

ด้วยพระราชบัญญัติวินัยการเงินการคลังของรัฐ พ.ศ.๒๕๖๑ มาตรา ๓๙ ให้งานของราชการจัดให้มีการตรวจสอบภายใน การควบคุมภายในและการบริหารจัดการความเสี่ยง ให้ถือปฏิบัติตามมาตรฐานและหลักเกณฑ์ที่กระทรวงการคลังกำหนด ประกอบกับหนังสือกระทรวงการคลัง ที่ กค ๐๔๐๙.๔/ว ๒๓ ลงวันที่ ๑๙ มีนาคม ๒๕๖๒ เรื่อง หลักเกณฑ์กระทรวงการคลังว่าด้วยมาตรฐานและหลักเกณฑ์ปฏิบัติการบริหารจัดการความเสี่ยงสำหรับหน่วยงานของรัฐ พ.ศ.๒๕๖๒ กำหนดให้หน่วยงานรัฐถือปฏิบัติ

เพื่อให้เป็นไปตามหลักเกณฑ์กระทรวงการคลังว่าด้วยมาตรฐานและหลักเกณฑ์ปฏิบัติการบริหารจัดการความเสี่ยงสำหรับหน่วยงานของรัฐ พ.ศ.๒๕๖๒ ข้อ ๒.๖ หน่วยงานของรัฐต้องจัดทำแผนบริหารจัดการความเสี่ยงอย่างน้อยปีละครั้งและต้องมีการสื่อสารแผนบริหารจัดการความเสี่ยงกับผู้เกี่ยวข้องทุกฝ่าย จึงประกาศใช้แผนบริหารจัดการความเสี่ยง ประจำปีงบประมาณ พ.ศ.๒๕๖๖ เพื่อเป็นกรอบหรือแนวทางพื้นฐานในการดำเนินงานอันจะทำให้เกิดความเชื่อมั่นอย่างสมเหตุสมผลต่อผู้เกี่ยวข้องทุกฝ่ายและสามารถบรรลุตามวัตถุประสงค์ที่กำหนดไว้อย่างมีประสิทธิภาพ

จึงประกาศให้ทราบโดยทั่วกัน

ประกาศ ณ วันที่ ๒๕ เดือน ตุลาคม พ.ศ. ๒๕๖๕

(นายโกศล นามมงคล)

นายกองค์การบริหารส่วนตำบลไพบูลย์

คำนำ

ด้วยพระราชบัญญัติวินัยการเงินการคลังของรัฐ พ.ศ. ๒๕๖๑ มาตรา ๗๙ บัญญัติให้หน่วยงานของรัฐจัดให้มี การตรวจสอบภายใน การควบคุมภายใน และการบริหารจัดการความเสี่ยง โดยให้ถือปฏิบัติตามมาตรฐานและ หลักเกณฑ์กระทรวงการคลังกำหนด ซึ่งกระทรวงการคลังได้กำหนดหลักเกณฑ์กระทรวงการคลังว่าด้วยมาตรฐาน และหลักเกณฑ์ปฏิบัติการบริหารจัดการความเสี่ยงสำหรับหน่วยงานของรัฐ พ.ศ. ๒๕๖๒ เพื่อให้หน่วยงานของรัฐ ถือปฏิบัติ

ดังนั้น องค์การบริหารส่วนตำบลไพบูลย์ จึงได้จัดทำแผนการบริหารจัดการความเสี่ยงขององค์การบริหารส่วนตำบลไพบูลย์ ขึ้น สำหรับ เป็นเครื่องมือในการบริหารจัดการความเสี่ยง เพื่อให้เกิดความเชื่อมั่นในระดับหนึ่งว่า ผลการดำเนินงานตามภารกิจต่าง ๆ จะสามารถบรรลุวัตถุประสงค์ อันเป็นการเพิ่มขีดความสามารถในการตัดสินใจของผู้บริหาร โดยคำนึงถึง ความเสี่ยงและปัจจัยเสี่ยงในด้านต่าง ๆ ที่จะส่งผลกระทบต่อการทำงานตามวัตถุประสงค์และนโยบายของ องค์การตามที่ได้กำหนดไว้ เพราะการบริหารจัดการความเสี่ยงจะทำให้ทราบปัญหา อุปสรรค และข้อเสนอแนะ ในการกำหนดแนวทางแก้ไขหรือปรับปรุงการปฏิบัติงาน เพื่อให้บรรลุตามวัตถุประสงค์และเป้าหมายขององค์กรที่ตั้งไว้ รวมถึงมีการกำหนดมาตรการหรือวิธีการควบคุมที่เหมาะสมและมีประสิทธิภาพ เพื่อลดมูลเหตุของแต่ละโอกาสที่มีผลกระทบต่อการบรรลุเป้าหมายขององค์กร สามารถเพิ่มประสิทธิภาพในการปฏิบัติราชการให้เกิดผล สัมฤทธิ์อย่างมีประสิทธิภาพประสิทธิผล รวมทั้งมีการปรับปรุงการปฏิบัติงานอย่างต่อเนื่อง อีกทั้งทำให้ผู้ปฏิบัติงาน ได้รับทราบขั้นตอน และกระบวนการในการวางแผนบริหารความเสี่ยง และให้มีการปฏิบัติตามกระบวนการบริหาร จัดการความเสี่ยงอย่างเป็นระบบและต่อเนื่องสามารถใช้เป็นเครื่องมือในการบริหารความเสี่ยงในหน่วยงานทุกระดับขององค์การบริหารส่วนตำบลไพบูลย์ และเป็นเครื่องมือในการสื่อสารสร้างความเข้าใจในการบริหารจัดการความเสี่ยง ได้อย่างมีประสิทธิภาพมากยิ่งขึ้น

คณะกรรมการบริหารจัดการความเสี่ยง
องค์การบริหารส่วนตำบลไพบูลย์

สารบัญ

	หน้า
บทที่ ๑ บทนำ	๑
บทที่ ๒ ข้อมูลพื้นฐานขององค์การบริหารส่วนตำบลไพบูลย์	๔
บทที่ ๓ แนวทางการบริหารจัดการความเสี่ยงขององค์การบริหารส่วนตำบลไพบูลย์	๙
บทที่ ๔ กระบวนการบริหารจัดการความเสี่ยง	๑๒
บทที่ ๕ เอกสารการบริหารจัดการความเสี่ยง	๒๒
ภาคผนวก คำสั่งองค์การบริหารส่วนตำบลไพบูลย์ ที่ ๔๑๘/๒๕๖๕ เรื่อง แต่งตั้งคณะกรรมการบริหาร จัดการความเสี่ยง ลงวันที่ ๒๐ ตุลาคม พ.ศ. ๒๕๖๕	

บทที่ ๑

บทนำ

๑.๑ ความสำคัญและความเป็นมา

การบริหารความเสี่ยงเป็นภารกิจหนึ่งที่ทุกหน่วยงานมีความจำเป็นจะต้องมีการดำเนินการ เพื่อให้เกิด ความมั่นใจว่าผลงานหรือผลผลิตที่หน่วยงานนั้นได้ปฏิบัติให้เกิดผลที่พึงประสงค์มากที่สุด การบริหารความเสี่ยง มีความสำคัญและมีความจำเป็นอย่างยิ่งในการป้องกันและควบคุมความเสี่ยง ในด้านต่าง ๆ ที่อาจเกิดขึ้นจาก สถานการณ์ที่ไม่แน่นอน ซึ่งจะมีผลกระทบต่อความสำเร็จขององค์กร โดยรวม

การบริหารความเสี่ยงที่ดีนั้นจะต้องให้คนในองค์กรที่มีหน้าที่เกี่ยวข้องทุกฝ่ายได้มีส่วนร่วมในการวิเคราะห์ ตรวจสอบ ประเมินความเสี่ยง และผลกระทบที่อาจจะเกิดขึ้นกับองค์กรอยู่เสมอ อีกทั้ง ร่วมกันวางแผนป้องกันและควบคุมให้เหมาะสมกับภารกิจ เพื่อลดสภาพปัญหาหรือหลีกเลี่ยงความเสี่ยงที่ อาจสร้างความเสียหาย หรือความสูญเสียให้กับองค์กรได้อย่างมีประสิทธิภาพ

ระบบบริหารความเสี่ยงเป็นเครื่องมือการบริหารจัดการองค์กรที่มีความสำคัญ เนื่องจากเป็น เครื่องมือที่ ทำให้องค์กรเกิดความเชื่อมั่นในระดับหนึ่งว่าผลการดำเนินงานตามภารกิจต่าง ๆ จะสามารถ บรรลุวัตถุประสงค์ ตามที่ได้กำหนดไว้ ฝ่ายบริหารจะต้องตระหนักถึงความสำคัญของการบริหารจัดการ ความเสี่ยงเพื่อให้องค์กรมี การบริหารจัดการความเสี่ยงที่มีคุณภาพ และมาตรฐานตามแนวทางการกำกับ ดูแลของหน่วยงานหรือองค์กร โดยคำนึงถึงความสอดคล้องกับวัตถุประสงค์ และเป้าหมายการดำเนินงาน ขององค์กรด้วย ดังนั้น การบริหาร ความเสี่ยงขององค์กรนั้น สามารถสะท้อนให้เห็นถึงนโยบายการบริหาร จัดการ และการกำกับดูแลกิจการของแต่ละองค์กร โดยหากองค์กรมีการบริหารความเสี่ยงอย่างมี ประสิทธิภาพ จะส่งผลให้สามารถบรรลุวัตถุประสงค์ องค์กร ทั้งในเชิงประสิทธิภาพและประสิทธิผลของงานด้วย

การบริหารจัดการความเสี่ยงของเทศบาลเมืองลำพูนมีหลักการและความจำเป็นในการบริหาร ความเสี่ยงโดยคำนึงถึงระเบียบ กฎหมาย ต่าง ๆ ดังนี้

๑. พระราชบัญญัติวินัยการเงินการคลังของรัฐ พ.ศ. ๒๕๖๑ มาตรา ๗๙ บัญญัติให้หน่วยงาน ของรัฐจัด ให้มีการตรวจสอบภายใน การควบคุมภายใน และการบริหารจัดการความเสี่ยงโดยให้ถือปฏิบัติ ตามมาตรฐาน และ หลักเกณฑ์ที่กระทรวงการคลังกำหนด

๒. พระราชกฤษฎีกาว่าด้วยหลักเกณฑ์ และวิธีการบริหารกิจการบ้านเมืองที่ดี พ.ศ. ๒๕๕๖ มาตรา ๖ บัญญัติว่า การบริหารกิจการบ้านเมืองที่ดีได้แก่ การบริหารราชการเพื่อบรรลุเป้าหมาย ดังต่อไปนี้

- (๑) เกิดประโยชน์สุขของประชาชน
- (๒) เกิดผลสัมฤทธิ์ต่อภารกิจของรัฐ
- (๓) มีประสิทธิภาพและเกิดความคุ้มค่าในเชิงภารกิจของรัฐ
- (๔) ไม่มีขั้นตอนการปฏิบัติงานเกินความจำเป็น
- (๕) มีการปรับปรุงภารกิจของส่วนราชการให้ทันต่อสถานการณ์
- (๖) ประชาชนได้รับการอำนวยความสะดวกและได้รับการตอบสนองความต้องการ
- (๗) มีการประเมินผลการปฏิบัติราชการอย่างสม่ำเสมอ

๓. หลักเกณฑ์กระทรวงการคลังว่าด้วยมาตรฐานและหลักเกณฑ์ปฏิบัติการควบคุมภายใน สำหรับหน่วยงานของรัฐ พ.ศ. ๒๕๖๑

๔. หลักเกณฑ์กระทรวงการคลังว่าด้วยมาตรฐานและหลักเกณฑ์ปฏิบัติการบริหารจัดการความเสี่ยง สำหรับหน่วยงานของรัฐ พ.ศ. ๒๕๖๒

๕. หลักเกณฑ์กระทรวงการคลังว่าด้วยมาตรฐานและหลักเกณฑ์ปฏิบัติ การตรวจสอบภายใน สำหรับ หน่วยงานของรัฐ พ.ศ. ๒๕๖๑ กำหนดให้ส่วนราชการต้องประเมินความเสี่ยงเพื่อวางแผนและ ดำเนินการ ตรวจสอบประจำปีให้เป็นไปตามกฎระเบียบ และข้อบังคับการตรวจสอบของภาครัฐที่ กรมบัญชีกลางกำหนดไว้

๑.๒ วัตถุประสงค์ของการจัดทำแผนการบริหารจัดการความเสี่ยง

๑. เพื่อให้ทราบปัญหา อุปสรรค และข้อเสนอแนะในการกำหนดแนวทางแก้ไขและหรือ ปรับปรุงการ ปฏิบัติงานเพื่อให้บรรลุตามวัตถุประสงค์และเป้าหมายขององค์กรที่ตั้งไว้

๒. เพื่อให้สามารถกำหนดมาตรการหรือวิธีการควบคุมที่เหมาะสมและมีประสิทธิภาพ เพื่อลด มูลเหตุ ของแต่ละโอกาสมีผลกระทบต่อการบรรลุเป้าหมายขององค์กร

๓. เพื่อเพิ่มประสิทธิภาพในการปฏิบัติราชการให้เกิดผลสัมฤทธิ์อย่างมีประสิทธิภาพประสิทธิผล และ รวมทั้งมีการปรับปรุงการปฏิบัติงานอย่างต่อเนื่อง

๔. เพื่อเพิ่มขีดความสามารถในการตัดสินใจของผู้บริหาร โดยความเสี่ยง และคำนึงถึงปัจจัย เสี่ยงในด้าน ต่าง ๆ ที่จะส่งผลกระทบต่อการทำงานตามวัตถุประสงค์และนโยบายขององค์กร

๕. เพื่อให้มีการบริหารความเสี่ยงทั่วทั้งองค์กรแบบบูรณาการ โดยมีการจัดการอย่างเป็นระบบ และ ต่อเนื่อง

๖. เพื่อให้ผู้ปฏิบัติงานได้รับทราบขั้นตอน และกระบวนการในการวางแผนการบริหารจัดการ ความเสี่ยง

๗. เพื่อให้มีการปฏิบัติตามกระบวนการบริหารจัดการความเสี่ยงอย่างเป็นระบบและต่อเนื่อง

๘. เพื่อใช้เป็นเครื่องมือในการบริหารจัดการความเสี่ยงในหน่วยงานทุกระดับขององค์การบริหาร ส่วนตำบลไพบูลย์

๙. เพื่อเป็นเครื่องมือในการสื่อสารและสร้างความเข้าใจ ตลอดจนเชื่อมโยงการบริหารจัดการ ความเสี่ยงกับกลยุทธ์ของเทศบาลเมืองลำพูนให้ฝ่ายบริหาร/ฝ่ายปฏิบัติการ เข้าใจหลักการ และกระบวนการบริหารจัดการ ความเสี่ยงขององค์การบริหารส่วนตำบลไพบูลย์

๑.๓ ประโยชน์ของการจัดทำแผนการบริหารจัดการความเสี่ยง

๑. ทำให้ผู้บริหารมีข้อมูล เพื่อใช้ประกอบในการตัดสินใจ กำหนดนโยบายและมีการจัดสรร ทรัพยากรได้ อย่างมีประสิทธิภาพ ประสิทธิผล คำนึงค่าต่อการลงทุน และสอดคล้องกับยุทธศาสตร์ และความเสี่ยงที่ยอมรับได้

๒. เพื่อประโยชน์การตรวจประเมินองค์กรด้วยตนเองทำให้เกิดการมุ่งเน้นที่ผลสำเร็จอย่างมี ประสิทธิภาพ ผลสำเร็จของกระบวนการและผลลัพธ์ของการดำเนินงาน

๓. เพิ่มประสิทธิภาพในการปฏิบัติงานให้เกิดผลสัมฤทธิ์อย่างมีประสิทธิภาพเป็นระบบ และต่อเนื่อง และช่วยให้การพัฒนาองค์กรเป็นไปในทิศทางเดียวกัน

๔. ทำให้เจ้าหน้าที่ตระหนักถึงความสำคัญของการจัดทำแผนบริหารจัดการความเสี่ยงซึ่งจะ ส่งผล ต่อเนื่องให้เกิดความระมัดระวังในการทำงานและลดโอกาสที่จะทำให้เกิดการสูญเสียจากการ ดำเนินงาน

๕. สามารถนำผลของการวิเคราะห์ความเสี่ยงที่เกิดขึ้นมาใช้เป็นส่วนหนึ่งเพื่อประกอบในการตัดสินใจที่ จะทำหรือไม่ทำโครงการใด ๆ ซึ่งส่งผลกระทบต่อวัตถุประสงค์ขององค์กรได้

๖. ส่งเสริมให้เกิดการเตรียมความพร้อมและแนวทางแก้ไขปัญหาต่าง ๆ ที่อาจจะเกิดขึ้น และส่งผล กระทบกับผลการดำเนินงานขององค์กร

๗. ผู้บริหารทุกระดับตระหนักถึงความเสี่ยงหลักที่สำคัญ และสามารถกำกับดูแลองค์กรได้อย่างมีประสิทธิภาพ และประสิทธิผลมากยิ่งขึ้น

๘. สามารถลดมูลเหตุของแต่ละโอกาสที่องค์กรจะเกิดความเสียหายให้ระดับความเสี่ยงความเสียหายที่ จะเกิดขึ้นในอนาคตให้อยู่ในระดับที่องค์กรยอมรับได้ ประเมินได้ ควบคุมได้ และตรวจสอบได้อย่างมีระบบ โดย คำนึงถึงการบรรลุเป้าหมายตามภารกิจหลักขององค์กรเป็นสำคัญ

๙. ส่งเสริมให้องค์กรมีการกำกับดูแลกิจการที่ดีการบริหารงานที่โปร่งใสตรวจสอบได้และมีการ นำ ระบบบริหารจัดการความเสี่ยงมาใช้ในองค์กรอย่างทั่วถึง

๑๐. ทำให้มีแนวทาง และหลักเกณฑ์การวิเคราะห์ความเสี่ยงตามหลักธรรมาภิบาล ของแผนงาน/ โครงการที่สำคัญเป็นมาตรฐานเดียวกัน และมีความครบถ้วนสมบูรณ์

๑.๔ เป้าหมาย

๑. ผู้บริหารและบุคลากรรองการบริหารส่วนตำบลไพบูลย์ ได้มีความรู้ความเข้าใจเรื่องการบริหารจัดการความเสี่ยงเพื่อนำไปใช้ในการดำเนินงานตามแผนปฏิบัติราชการ ให้บรรลุตามวัตถุประสงค์ และเป้าหมายที่กำหนดไว้

๒. ผู้บริหารและบุคลากรรองการบริหารส่วนตำบลไพบูลย์ สามารถระบุ วิเคราะห์ ประเมิน และจัดการความเสี่ยงให้อยู่ในระดับที่ยอมรับได้

๓. ผู้บริหารและบุคลากรเทศบาลเมืองลำพูน สามารถนำแผนบริหารจัดการความเสี่ยงไปใช้ในงานที่ รับผิดชอบได้

๔. การบริหารและความรับผิดชอบต่อความเสี่ยง ถูกกำหนดขึ้นอย่างเหมาะสมทั่วทั้งองค์กร

๕. การบริหารจัดการความเสี่ยงได้รับการปลูกฝังให้เป็นวัฒนธรรมขององค์กร

บทที่ ๒

ข้อมูลพื้นฐานขององค์การบริหารส่วนตำบลไพบูลย์

ส่วนที่ ๑ สภาพทั่วไปและข้อมูลพื้นฐาน

๑. ด้านกายภาพ

๑.๑ ที่ตั้งของหมู่บ้านหรือชุมชนหรือตำบล

องค์การบริหารส่วนตำบลไพบูลย์ ตั้งขึ้นตามพระราชบัญญัติสภาตำบลและองค์การบริหารส่วนตำบล พ.ศ. ๒๕๓๗ เมื่อวันที่ ๒๓ มีนาคม ๒๕๔๐ ตั้งอยู่ที่ ๑๙๙ หมู่ที่ ๒ ตำบลไพบูลย์ อำเภอป่าซาง จังหวัดอุบลราชธานี และได้ปรับขนาด อบต. จาก อบต. ขนาดเล็ก เป็น อบต. ขนาดกลางเมื่อวันที่ ๒๙ มีนาคม ๒๕๕๓ ตาม มติ ก. อบต. จังหวัดอุบลราชธานี ในคราวประชุมครั้งที่ ๓ / ๒๕๕๓ องค์การบริหารส่วนตำบลไพบูลย์อยู่ทางทิศตะวันตกเฉียงเหนือของที่ว่าการอำเภอป่าซางห่างจากที่ว่าการอำเภอป่าซาง ประมาณ ๑๖ กิโลเมตร และอยู่จากศาลากลางจังหวัดอุบลราชธานีประมาณ ๑๐๕ กิโลเมตร มีพื้นที่ทั้งหมดประมาณ ๖๔ ตารางกิโลเมตร หรือ ๓๐,๗๔๗ ไร่

อาณาเขต

ทิศเหนือ	ติดกับ	ตำบลกุดเรือ อำเภอทุ่งศรีอุดม	จังหวัดอุบลราชธานี
	ติดกับ	ตำบลกุดเสลา อำเภอกันทรลักษ์	จังหวัดศรีสะเกษ
ทิศตะวันออก	ติดกับ	ตำบลขี้เหล็ก อำเภอป่าซาง	จังหวัดอุบลราชธานี
	ติดกับ	ตำบลตาเกา อำเภอป่าซาง	จังหวัดอุบลราชธานี
ทิศใต้	ติดกับ	ตำบลโคกสะอาด อำเภอป่าซาง	จังหวัดอุบลราชธานี
	ติดกับ	ตำบลโนนสำราญ อำเภอกันทรลักษ์	จังหวัดศรีสะเกษ
ทิศตะวันตก	ติดกับ	ตำบลขนุน อำเภอกันทรลักษ์	จังหวัดศรีสะเกษ
	ติดกับ	ตำบลกุดเสลา อำเภอกันทรลักษ์	จังหวัดศรีสะเกษ

๑.๒ ลักษณะภูมิประเทศ

องค์การบริหารส่วนตำบลไพบูลย์มีสภาพพื้นที่เป็นที่ราบสูง ประชาชนส่วนใหญ่ประกอบอาชีพเกษตรกรรมได้แก่ ทำนา ทำไร่ เลี้ยงสัตว์ และรองลง ไร่จางทั่วไป สภาพดินส่วนใหญ่เป็นดินร่วนปนทรายไม่สามารถอุ้มน้ำได้ดีมีแหล่งน้ำสำหรับการเพาะปลูก อุปโภค บริโภค ได้แก่ ลำห้วยขอม ลำห้วยยาง ลำร่องกลาง หนองบึง และคลองส่งน้ำ แต่มีสภาพดินชั้นไม่สามารถกักเก็บน้ำได้ตลอดทั้งปีทำให้ไม่เพียงพอกับการเกษตรผนวกกับพื้นที่ในเขตองค์การบริหารส่วนตำบลไพบูลย์มีขนาดกว้างใหญ่

แหล่งน้ำธรรมชาติ

- ลำน้ำ ,ลำห้วย	จำนวน	๓	สาย
- บึง ,หนองน้ำ	จำนวน	๔	แห่ง

แหล่งน้ำที่สร้างขึ้น

- ฝายน้ำล้น คสล.	จำนวน	๑๐	แห่ง
- ประปาหมู่บ้าน	จำนวน	๑๕	แห่ง
- ประปาที่ อบต.บริหารเอง	จำนวน	-	แห่ง
- ประปาส่วนภูมิภาค	จำนวน	-	แห่ง

๑.๓ ภูมิอากาศ

ภูมิอากาศโดยทั่วไปในเขตพื้นที่องค์การบริหารส่วนตำบลไพบูลย์ จะมีอากาศร้อนในฤดูร้อนและค่อนข้างหนาวในฤดูหนาว ส่วนในฤดูฝนจะมีฝนตกชุกในช่วงเดือนพฤษภาคมถึงเดือนกันยายน

๑.๔ ลักษณะของดิน

เขตพื้นที่องค์การบริหารส่วนตำบลไพบูลย์มีสภาพพื้นที่เป็นที่ราบสูง ประชาชนส่วนใหญ่ประกอบอาชีพเกษตรกรรมได้แก่ ทำนา ทำไร่ เลี้ยงสัตว์ และรองลง ไร่ข้างทั่วไป สภาพดินส่วนใหญ่เป็นดินร่วนปนทรายไม่สามารถอุ้มน้ำได้ดี

๒. ด้านการเมือง/การปกครอง

๒.๑ เขตการปกครอง

องค์การบริหารส่วนตำบลไพบูลย์แบ่งการปกครองออกเป็น ๑๕ หมู่บ้านอยู่ในเขตองค์การบริหารส่วนตำบลเดิมพื้นที่ ดังนี้

หมู่ที่	บ้าน	ชื่อ - สกุล	ตำแหน่ง	หมายเลขโทรศัพท์
๑	บ้านหนองโต	นายโบ อุดมคำ	ผู้ใหญ่บ้าน	๐๙๐-๑๘๒๒๗๓๐
๒	บ้านอิสานเศรษฐกิจ	นายปัญญา แก่นอาสา	ผู้ใหญ่บ้าน	๐๘๘-๔๘๐๒๕๑๓
๓	บ้านโนนสว่าง	นายวิฑูรย์ ลอยเลื่อน	กำนัน	๐๘๐-๐๐๒๐๔๑๑
๔	บ้านหนองดุม	นายบัวลี ศรีทองคำ	ผู้ใหญ่บ้าน	๐๘๒-๓๗๓๘๘๑๙
๕	บ้านแสนถาวร	นายภูทธิ พรหมศักดิ์	ผู้ใหญ่บ้าน	๐๘๒-๘๗๐๘๙๘๘
๖	บ้านไพบูลย์	นายสวาด ไพโรบิ่ง	ผู้ใหญ่บ้าน	๐๖๔-๕๑๐๓๓๗๕
๗	บ้านดอนโมกข์	นายสง่า ลือตะนา	ผู้ใหญ่บ้าน	๐๙๗-๒๙๖๘๔๖๙
๘	บ้านโนนคำแก้ว	นายสมร พงษ์สุระ	ผู้ใหญ่บ้าน	๐๘๕-๖๓๘๑๖๒๕
๙	บ้านสามแยกวังเสือ	นายแสงจันทร์ สุฤทธิ์	ผู้ใหญ่บ้าน	๐๙๘-๑๒๙๕๐๘๓
๑๐	บ้านสว่างอารมณ์	นายสุนันท์ นิยม	ผู้ใหญ่บ้าน	๐๘๑-๒๓๖๖๔๓๑
๑๑	บ้านหนองดุมเหนือ	นายสุบรรณ พันธุ์คำ	ผู้ใหญ่บ้าน	๐๙๓-๕๒๙๑๑๗๒
๑๒	บ้านหนองไต้น้อย	นายประกิจ อาจสมัย	ผู้ใหญ่บ้าน	๐๘๔-๙๖๑๑๙๗๑
๑๓	บ้านสว่างสุขเกษม	นายบัวลี เกษาพันธ์	ผู้ใหญ่บ้าน	๐๘๔-๐๒๑-๑๙๔๘
๑๔	บ้านดอนเจริญ	นายสมัน สุวรรณเสาร์	ผู้ใหญ่บ้าน	๐๙๘-๔๙๘๐๕๖๔
๑๕	บ้านหนองดุมตะวันออก	นายสมศักดิ์ มุ่งงาม	ผู้ใหญ่บ้าน	๐๙๗-๒๖๔๙๙๗๐

๒.๒ การเลือกตั้ง

องค์การบริหารส่วนตำบลไพบูลย์ มีเขตการเลือกตั้งทั้งหมด ๑๕ เขตการเลือกตั้ง มีสมาชิกสภาองค์การบริหารส่วนตำบลไพบูลย์รวมทั้งหมด ๑๕ คน

๓.ประชากร

ข้อมูลเกี่ยวกับประชากร ทั้งหมด ๗,๗๐๐ คน แยกเป็น ชาย ๓,๘๙๑ คน หญิง ๓,๘๐๙ คน

๔.สภาพทางสังคม

๔.๑ การศึกษา

ในเขตพื้นที่ตำบลไพบูลย์ ในสังกัดสถานศึกษาขั้นพื้นฐาน จำนวน ๗ แห่ง และศูนย์พัฒนาเด็กเล็ก จำนวน ๔ แห่ง ดังนี้

ลำดับ	สถานศึกษา/ศพด.	ชาย	หญิง	รวม	หมายเหตุ
๑	ศูนย์พัฒนาเด็กเล็กสว่างอารมณ์	๒๖	๓๕	๖๑	
๒	ศูนย์พัฒนาเด็กเล็กวัดโนนสว่างสาขาหนองโต	๒๙	๒๑	๕๐	
๓	ศูนย์พัฒนาเด็กเล็กดอนโมกข์ - ดอนเจริญ	๒๒	๒๐	๔๒	
๔	ศูนย์พัฒนาเด็กเล็กวัดหนองคูม	๑๒	๑๗	๒๙	
๕	โรงเรียนบ้านหนองโต	๔๕	๓๙	๘๔	
๖	โรงเรียนบ้านดอนโมกข์	๕๓	๔๔	๙๗	
๗	โรงเรียนบ้านหนองคูม	๗๔	๗๗	๑๕๑	
๘	โรงเรียนบ้านแสนถาวร	๑๙	๒๖	๔๕	
๙	โรงเรียนบ้านโนนสว่างวังเสือ	๕๖	๔๙	๑๐๕	
๑๐	โรงเรียนบ้านอีสานเศรษฐกิจ	๑๘	๓๐	๔๘	
๑๑	โรงเรียนบ้านไพบูลย์	๑๘	๒๘	๔๖	
	รวม	๓๗๒	๓๘๖	๗๕๘	

ข้อมูล ณ วันที่ ๑ กรกฎาคม ๒๕๖๔

๔.๒ สาธารณสุข

การพัฒนางานสาธารณสุขขององค์การบริหารส่วนตำบลไพบูลย์ ได้ให้ความสำคัญทั้งงานตามนโยบายของรัฐบาล การแก้ไขปัญหาสุขภาพของพื้นที่ และการพัฒนาคุณภาพการบริการ ที่มุ่งเน้นให้ประชาชนมีสุขภาพดี โดยการ ส่งเสริมสุขภาพ การป้องกันโรค และการบริหารจัดการ การให้บริการด้านสาธารณสุขเขตพื้นที่ตำบลไพบูลย์

- โรงพยาบาลส่งเสริมสุขภาพประจำตำบล จำนวน ๒ แห่ง
- มีการให้บริการตามโครงการหน่วยบริการการแพทย์ฉุกเฉิน (๑๖๖๙)
- สถานพยาบาลเอกชน จำนวน - แห่ง
- ร้านขายยาแผนปัจจุบัน จำนวน - แห่ง
- อาสาสมัครสาธารณสุขมูลฐานประจำหมู่บ้าน ทั้ง ๑๕ หมู่บ้าน รวมจำนวน ๑๕๐ คน

๕. ระบบบริการพื้นฐาน

๕.๑ การคมนาคมขนส่ง

การคมนาคมในเขตองค์การบริหารส่วนตำบลไพบูลย์ของประชาชนเพื่อเดินทางไปอำเภอ และจังหวัดส่วนใหญ่เดินทางโดยรถรับจ้างทั่วไปและรถส่วนบุคคลเพื่อไปขึ้นรถโดยสารประจำทางในเขต อำเภอน้ำขุ่น จังหวัดอุบลราชธานีและอำเภอกันทรลักษ์ จังหวัดศรีสะเกษ

- ถนนระหว่างตำบลไพบูลย์- อำเภอน้ำขุ่น เป็นถนนคสล. และลาดยาง ประมาณ ๙๐%
- ถนนเชื่อมระหว่างหมู่บ้าน เป็นถนนลูกรัง และ คสล.
- ถนนภายในหมู่บ้าน เป็นถนน คสล. ประมาณ ๘๐ %

องค์การบริหารส่วนตำบลไพบูลย์ได้ดำเนินการขัั้นทะเบียนทางหลวงท้องถิ่น ที่อยู่ในเขตรับผิดชอบของ อบต.ทั้งหมด ๑๒๗ สายทางในปี พ.ศ.๒๕๖๔

๕.๒ การไฟฟ้า

จำนวนหมู่บ้านที่ใช้ไฟฟ้า	จำนวน	๑๕ หมู่บ้าน
จำนวนครัวเรือนที่ใช้ไฟฟ้า	จำนวน	๒,๒๑๘ ครัวเรือน

๕.๓ การประปา

จำนวนหมู่บ้านที่มีน้ำประปา	จำนวน	๑๕ หมู่บ้าน
จำนวนหมู่บ้านที่มีน้ำประปาแต่ไม่สามารถใช้ได้	จำนวน	- หมู่บ้าน

๕.๔ ไปรษณีย์หรือการสื่อสารหรือการขนส่งและวัสดุ ครุภัณฑ์

ไปรษณีย์ประจำตำบล ตั้งอยู่ที่ บ้านโนนสว่าง หมู่ที่ ๓ ตำบลไพบูลย์ อำเภอน้ำขุ่น จังหวัดอุบลราชธานี

๖. ระบบเศรษฐกิจ

๖.๑ การเกษตร

อาชีพประชาชนประกอบอาชีพเกษตรกรรมเป็นส่วนใหญ่โดยมีอาชีพหลัก คือทำนาอาชีพรอง คือทำไร่ ในเขตพื้นที่ตำบลไพบูลย์มีเนื้อที่สำหรับการเกษตร จำนวน ๒๒,๕๘๔ แบ่งเป็น พื้นที่ในการทำนา จำนวน ๑๖,๗๘๘ ไร่ พื้นที่สำหรับพืชไร่ จำนวน ๒,๒๓๑ ไร่ สวนยางพาราจำนวน ๓,๕๖๕ ไร่ รายได้ของประชากร จำนวน ๓๐,๐๐๐ บาท /ครัวเรือน / ปี (ข้อมูลอ้างอิงจาก : การจัดเก็บข้อมูลพื้นฐาน ประจำปี พ.ศ.๒๕๖๔)

๖.๕ การท่องเที่ยว มีสถานที่ท่องเที่ยวที่สำคัญ ได้แก่ สวนป่านกระยางขาว (สถานที่เอกชน)

๖.๗ การพาณิชย์และกลุ่มอาชีพ

หน่วยธุรกิจ/กิจกรรมในเขตองค์การบริหารส่วนตำบล		
→ ปั้มน้ำมันหยอดเหรียญ	จำนวน	๑๒ แห่ง
→ โรงสี	จำนวน	๑๓ แห่ง
→ ร้านค้าปลีก	จำนวน	๔๗ แห่ง
→ ร้านซ่อมรถ/อู่	จำนวน	๑ แห่ง
→ ร้านรับซื้อพืชผลพืชไร่ทางการเกษตร	จำนวน	๗ แห่ง

๗. ศาสนา ประเพณี วัฒนธรรม

๗.๑ การนับถือศาสนา

ประชาชนส่วนใหญ่นับถือศาสนาพุทธและมีกิจกรรมตาม ฮีต ๑๒ ครอง ๑๔ สถาบันและองค์การทางศาสนา มีดังนี้

วัด	จำนวน	๘	แห่ง
สำนักสงฆ์	จำนวน	๓	แห่ง

๗.๒ ประเพณีและงานประจำปี

ฮีต ๑๒ คลอง ๑๔ ได้แก่ บุญข้าวจี บุญพะเวส ประเพณีสงกรานต์ บุญบั้งไฟ ตักบาตรบ้าน ประเพณีวันเข้าพรรษา บุญข้าวประดับดิน บุญข้าวสาร์ท วันออกพรรษา ประเพณีลอยกระทง ประเพณีแซนโดนตาของชนเผ่าเขมร

๗.๓ ภูมิปัญญาท้องถิ่น ภาษาถิ่น

ภาษาเขมร ภาษาอีสาน และภาษาชว การทอผ้าไหมแบบทอเพื่อการทอเสื่อด้วยต้นเตยต้นกก ต้นไทร การผลิตผ้าลายคราม

๗.๔ สินค้าพื้นเมืองและของที่ระลึก

ผ้าไหม ผ้าลายคราม เสื่อทอด้วยต้นเตย ต้นกก ต้นไทร

๘. ทรัพยากรธรรมชาติ

๘.๑ น้ำ

แหล่งน้ำที่สำคัญในเขตพื้นที่องค์การบริหารส่วนตำบลไพบูลย์ ได้แก่ หนองก้อก หนองเจ๊ก หนองสาธาณะติม ลำห้วยยาง ลำห้วยหอม หนองโต ปัจจุบันดินเขินยังไม่ได้รับการดำเนินการแก้ไขฟื้นฟู หนองชาติ และห้วยยาง ได้รับงบประมาณการขุดลอกเพื่อพัฒนาและฟื้นฟู จากกรมทรัพยากรน้ำภาค ๑๑ จังหวัดอุบลราชธานีในปีงบประมาณ พ.ศ.๒๕๖๒

๘.๒ ป่าไม้ส่วนใหญ่เป็นป่าสาธาณะ(ป่าช้าเดิม) ที่แต่ละหมู่บ้านได้สงวนและอนุรักษ์ไว้มีพื้นที่ไม่มาก

๘.๓ ทรัพยากรธรรมชาติที่สำคัญขององค์กรปกครองส่วนท้องถิ่น

ป่าไม้ที่เป็นสาธาณะ	จำนวน	๘	แห่ง
แหล่งน้ำ	จำนวน	๑๔	แห่ง

บทที่ ๓

แนวทางการบริหารจัดการความเสี่ยงขององค์การบริหารส่วนตำบลไพบูลย์

๑. แนวทางการดำเนินการบริหารจัดการความเสี่ยง

องค์การบริหารส่วนตำบลไพบูลย์ ได้แต่งตั้งคณะกรรมการบริหารจัดการความเสี่ยงขององค์การบริหารส่วนตำบลไพบูลย์ โดยมีขั้นตอนการดำเนินการ หลักเกณฑ์ในการวิเคราะห์ประเมินผล และการจัดการความเสี่ยงอย่างเหมาะสมตามกระบวนการบริหารความเสี่ยงตามมาตรฐาน COSO (Committee of Sponsoring Organization of the Tread Way Commission) ดังนี้

๑) การกำหนดเป้าหมายการบริหารจัดการความเสี่ยง (Objective Setting)

๒) การระบุความเสี่ยงต่าง ๆ (Event identification)

๓) การประเมินความเสี่ยง (Risk Assessment)

๔) กลยุทธ์ที่ใช้ในการจัดการกับแต่ละความเสี่ยง (Risk Response)

๕) กิจกรรมการบริหารจัดการความเสี่ยง (Control Activities)

๖) ข้อมูลและการสื่อสารด้านการบริหารจัดการความเสี่ยง (Information and Communication)

๗) การติดตามผลและเฝ้าระวังความเสี่ยงต่าง ๆ (Monitoring)

๘) รวมทั้ง องค์การบริหารส่วนตำบลไพบูลย์ ได้พิจารณาปัจจัยเสี่ยงจากด้านต่าง ๆ โดยนำแนวคิดเรื่องธรรมาภิบาลที่เกี่ยวข้องในแต่ละด้านมาเป็นปัจจัยในการวิเคราะห์ความเสี่ยงด้วยซึ่งความเสี่ยงเรื่องธรรมาภิบาลที่อาจเกิดขึ้นจากการดำเนินแผนงาน/โครงการ เพื่อให้เป็นไปตามหลักธรรมาภิบาล (Good Governance) ได้แก่

๑) หลักประสิทธิผล (Effectiveness)

๒) หลักประสิทธิภาพ (Efficiency)

๓) หลักการมีส่วนร่วม (Participation)

๔) หลักความโปร่งใส (Transparency)

๕) หลักการตอบสนอง (Responsiveness) ๖) หลักการรับผิดชอบ (Accountability)

๗) หลักนิติธรรม (Rule of Law)

๘) หลักการกระจายอำนาจ (Decentralization)

๙) หลักความเสมอภาค (Equity)

๑๐) หลักมุ่งเน้นฉันทามติ (Consensus Oriented)

๒. โครงสร้างการบริหารจัดการความเสี่ยง (Risk Management organization)

เพื่อให้การบริหารจัดการความเสี่ยงขององค์การบริหารส่วนตำบลไพบูลย์บรรลุวัตถุประสงค์ของหน่วยงานรวมถึงเพื่อเพิ่มศักยภาพและขีดความสามารถให้องค์การบริหารส่วนตำบลไพบูลย์ได้ดำเนินการไปด้วยความเรียบร้อย ถูกต้อง และเกิดประโยชน์สูงสุดในการบริหารจัดการ จึงได้แต่งตั้งคณะกรรมการบริหารจัดการความเสี่ยงขององค์การบริหารส่วนตำบลไพบูลย์ดังนี้

- | | |
|--|------------------|
| ๑. ปลัดองค์การบริหารส่วนตำบล | ประธานกรรมการ |
| ๒. ผู้อำนวยการกองคลัง | กรรมการ |
| ๔. ผู้อำนวยการกองช่าง | กรรมการ |
| ๕. ผู้อำนวยการกองการศึกษา ศาสนาและวัฒนธรรม | กรรมการ |
| ๖. หัวหน้าสำนักปลัด | กรรมการ |
| ๗. นักวิเคราะห์นโยบายและแผน | ผู้ช่วยเลขานุการ |
| ๘. ผู้ช่วยนักวิเคราะห์นโยบายและแผน | ผู้ช่วยเลขานุการ |

โดยให้คณะกรรมการบริหารจัดการความเสี่ยงขององค์การบริหารส่วนตำบลไพบูลย์ มีหน้าที่ ดังนี้

๑. จัดทำแผนการบริหารจัดการความเสี่ยง
๒. ติดตามและประเมินผลการบริหารจัดการความเสี่ยง
๓. จัดทำรายงานผลตามแผนการบริหารจัดการความเสี่ยง
๔. พิจารณาทบทวนแผนการบริหารจัดการความเสี่ยง

๓. นโยบายวัตถุประสงค์การบริหารจัดการความเสี่ยง

เพื่อให้องค์การบริหารส่วนตำบลไพบูลย์ มีระบบในการบริหารจัดการความเสี่ยง โดยการบริหาร ปัจจัยและควบคุม กิจกรรม รวมทั้งกระบวนการดำเนินงานต่าง ๆ เพื่อลดมูลเหตุของแต่ละโอกาสที่ องค์การบริหารส่วนตำบลไพบูลย์จะเกิดความเสียหายให้ระดับความเสี่ยงและขนาดความเสี่ยงที่เกิดขึ้น ในอนาคตอยู่ในระดับที่ยอมรับได้ โดยคำนึงถึงการบรรลุเป้าหมายขององค์การบริหารส่วนตำบลไพบูลย์ ตามยุทธศาสตร์ที่สำคัญ โดยมีการแต่งตั้งคณะกรรมการ บริหารจัดการความเสี่ยงขององค์การบริหารส่วน ตำบลไพบูลย์ เพื่อวางระบบการควบคุมภายในขององค์การบริหารส่วนตำบลไพบูลย์และได้กำหนด นโยบายการบริหารจัดการความเสี่ยง ดังนี้

๑) ให้มีระบบและกระบวนการบริหารจัดการความเสี่ยง โดยมีเอกสารแสดงแนวทางและระบุ ปัจจัยความเสี่ยงให้ทราบทุกหน่วยงานในองค์การบริหารส่วนตำบลไพบูลย์

๒) การบริหารความเสี่ยงจะต้องครอบคลุมทุกระดับ และทุกหน่วยงานในองค์การบริหารส่วน ตำบลไพบูลย์ ทั้งที่มีสาเหตุจากปัจจัยภายในและภายนอก เพื่อช่วยให้องค์กรสามารถดำเนินงานอย่างมี ประสิทธิภาพและประสิทธิผล

๓) ให้ทุกหน่วยงานในองค์การบริหารส่วนตำบลไพบูลย์รวมทั้งผู้บริหารทุกระดับเข้าใจ และให้ ความสำคัญกับการ บ่งชี้และการควบคุมความเสี่ยงมีวิธีการและแนวทางการปฏิบัติที่เป็นแนวทางเดียวกัน ในการระบุประเมิน และจัดการความเสี่ยง

- ๔) ให้มีการกำหนดกระบวนการบริหารจัดการความเสี่ยงให้เป็นมาตรฐานเดียวกันทั้งองค์กร
- ๕) ให้มีการนำเทคโนโลยีสารสนเทศมาใช้ในการจัดการที่ดี
- ๖) ให้นำระบบการบริหารจัดการความเสี่ยงไปปฏิบัติเป็นส่วนหนึ่งของงานจนเกิดเป็นวัฒนธรรมองค์กร และเป็นส่วนหนึ่งของการดำเนินงานตามปกติ
- ๗) ให้มีการติดตามและประเมินผลการบริหารจัดการความเสี่ยง มีการทบทวนและปรับปรุงอย่างสม่ำเสมอ

๔. บทบาทหน้าที่ของผู้ที่เกี่ยวข้องกับการบริหารจัดการความเสี่ยง

- ๑. ผู้บริหารองค์การบริหารส่วนตำบล ทำหน้าที่กำหนดนโยบายและแต่งตั้งคณะกรรมการบริหารจัดการความเสี่ยง และกำกับดูแลให้มีการดำเนินการตามแผนบริหารจัดการความเสี่ยง
- ๒. คณะกรรมการบริหารจัดการความเสี่ยง ทำหน้าที่จัดเตรียมข้อมูล/เอกสารเพื่อทบทวนแผนงาน/ โครงการที่สอดคล้องกับประเด็นยุทธศาสตร์คัดเลือกโครงการ จัดทำแผนบริหารจัดการความเสี่ยงรวมทั้งติดตามความก้าวหน้าของการดำเนินการและรายงานสรุปผลการดำเนินงานตามแผนการบริหารจัดการ ความเสี่ยงต่อผู้บริหารเทศบาล
- ๓. ผู้บริหารระดับสำนัก/กอง/ฝ่าย/งาน ทำหน้าที่ศึกษาทำความเข้าใจเกี่ยวกับการบริหารความเสี่ยง ให้ความรู้กับบุคลากรในหน่วยงาน และจัดให้มีการบริหารจัดการความเสี่ยงในหน่วยงาน รวมทั้งติดตามประเมินผลอย่างต่อเนื่องและสม่ำเสมอ
- ๔. บุคลากรในหน่วยงานทำหน้าที่ทำความเข้าใจ และดำเนินการตามแผนการบริหารจัดการ ความเสี่ยง ๑๑

บทที่ ๔

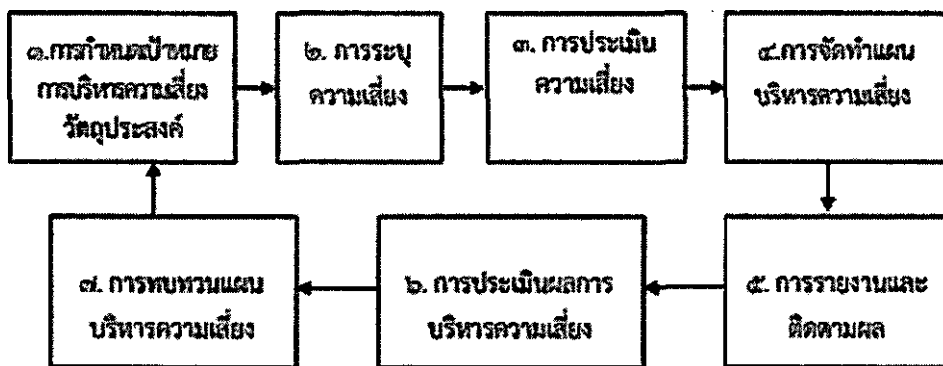
กระบวนการบริหารจัดการความเสี่ยง

องค์การบริหารส่วนตำบลโพธิ์พลูชัย ใช้กระบวนการบริหารความเสี่ยงตามมาตรฐาน COSO (Committee of Sponsoring Organization of the Tread Way Commission) ที่มีขั้นตอนดำเนินการ หลักเกณฑ์ใน การวิเคราะห์ประเมิน และจัดการความเสี่ยงอย่างเหมาะสมโดยกำหนดแนวทางการควบคุม เพื่อป้องกัน/ลด ความเสี่ยงให้อยู่ในระดับที่ยอมรับได้กระบวนการดังกล่าวจะสำเร็จได้ต้องมีการสื่อสารให้กับบุคลากรในองค์กร ได้มีความรู้ความเข้าใจในเรื่องการบริหารความเสี่ยงในทิศทางเดียวกันและควรจัดทำระบบสารสนเทศเพื่อการวิเคราะห์ประเมินความเสี่ยง

กระบวนการและขั้นตอนการบริหารจัดการความเสี่ยงขององค์การบริหารส่วนตำบล ที่ได้ดำเนินการตาม มาตรฐาน COSO มี ๗ ขั้นตอน ดังนี้

- ๑) การกำหนดเป้าหมายการบริหารความเสี่ยง (Objective Setting)
- ๒) การระบุความเสี่ยงต่าง ๆ (Event Identification)
- ๓) การประเมินความเสี่ยง (Risk Assessment)
- ๔) กลยุทธ์ที่ใช้ในการจัดการกับแต่ละความเสี่ยง (Risk Response)
- ๕) กิจกรรมการบริหารจัดการความเสี่ยง (Control Activities)
- ๖) ข้อมูลและการสื่อสารด้านบริหารจัดการความเสี่ยง (Information and Communication)
- ๗) การติดตามผลและเฝ้าระวังความเสี่ยงต่าง ๆ (Monitoring)

แผนภาพกระบวนการบริหารจัดการความเสี่ยงขององค์การบริหารส่วนตำบล



๑. การกำหนดเป้าหมายการบริหารความเสี่ยง (Objective Setting)

๑.๑ จัดวางระบบควบคุมภายในและติดตามประเมินผล

๑) ปรับปรุงคำสั่งแต่งตั้งคณะกรรมการติดตามประเมินระบบการควบคุมภายในขององค์การบริหารส่วนตำบล

๒) รายงานการติดตามประเมินระบบการควบคุมภายในระดับหน่วยงานย่อยและระดับองค์กร

๓) รายงานผลการติดตามประเมินระบบการควบคุมภายในให้ผู้ตรวจสอบภายในสอบทาน

๑.๒ การบริหารและจัดการความเสี่ยง

- ๑) จัดทำแผนการบริหารจัดการความเสี่ยง
- ๒) ติดตามและประเมินผลการบริหารจัดการความเสี่ยง
- ๓) จัดทำรายงานผลตามแผนการบริหารจัดการความเสี่ยง
- ๔) พิจารณาบททวนแผนการบริหารจัดการความเสี่ยง

๒. การระบุความเสี่ยง (Event Identification)

๒.๑ ความเสี่ยง (Risk) หมายถึง โอกาสที่จะเกิดความผิดพลาด ความเสียหาย การรั่วไหล ความสูญเปล่าหรือเหตุการณ์ที่ไม่พึงประสงค์ซึ่งอาจเกิดขึ้นในอนาคต และมีผลกระทบ หรือทำให้การดำเนินงาน ไม่ประสบความสำเร็จตามวัตถุประสงค์และเป้าหมายขององค์กร ทั้งในด้านกลยุทธ์การปฏิบัติงาน การเงิน เวลา และการบริหาร โดยความเสี่ยงนี้จะถูกวัดด้วยผลกระทบ (Impact) ที่ได้รับและโอกาสที่จะเกิด (Likelihood) ของเหตุการณ์ซึ่งเป็นความเสี่ยงตามความหมายทั่วไป

สำหรับความเสี่ยงขององค์การบริหารส่วนตำบลนั้น หมายถึง เหตุการณ์/การกระทำใด ๆ ที่อาจเกิดขึ้นภายใน สถานการณ์ที่ไม่แน่นอน และจะส่งผลกระทบต่อหรือสร้างความเสียหาย (ทั้งที่เป็นตัวเงิน และไม่เป็นตัวเงิน) หรือ ก่อให้เกิดความล้มเหลวหรือลดโอกาสที่จะบรรลุเป้าหมายของแผนงาน/โครงการที่สำคัญในแต่ละประเด็นยุทธศาสตร์ตามที่ระบุในข้อบัญญัติงบประมาณรายจ่ายประจำปี

๒.๒ ปัจจัยเสี่ยง (Risk Factor) หมายถึง ต้นเหตุหรือสาเหตุที่มาของความเสี่ยงที่จะทำให้เกิดไม่บรรลุวัตถุประสงค์ที่กำหนดไว้โดยต้องระบุได้ด้วยว่าเหตุการณ์นั้นจะเกิดที่ไหนเมื่อใดและเกิดขึ้นได้อย่างไรและทำไม ทั้งนี้สาเหตุของความเสี่ยงที่ระบุควรเป็นสาเหตุที่แท้จริง เพื่อจะได้วิเคราะห์และกำหนดมาตรการลดความเสี่ยงในภายหลังได้อย่างถูกต้อง ในการวิเคราะห์ความเสี่ยงนั้น องค์การบริหารส่วนตำบลจะพิจารณาปัจจัยเสี่ยงจากด้านต่าง ๆ โดยนำแนวคิดเรื่องธรรมาภิบาลที่เกี่ยวข้องในแต่ละด้านมาเป็น ปัจจัยในการวิเคราะห์ความเสี่ยงด้วย ทั้งนี้ ความเสี่ยงเรื่องธรรมาภิบาลที่อาจเกิดขึ้นจากการดำเนินแผนงาน/โครงการ เพื่อให้เป็นไปตามหลักธรรมาภิบาล (Good Governance) ได้แก่

๑. ประสิทธิภาพ(Effetiveness)
๒. ประสิทธิภาพ (Efficiency)
๓. การมีส่วนร่วม (Participation)
๔. ความโปร่งใส(Transparency)
๕. การตอบสนอง(Responsiveness)
๖. ภาระรับผิดชอบ (Accountability)
๗. นิติธรรม (Rule of Law)
๘. การกระจายอำนาจ(Decentralization)
๙. ความเสมอภาค(Equity)
- ๑๐) หลักมุ่งเน้นฉันทามติ (Consensus Oriented)๑๓

ความหมายองค์ประกอบตามหลักธรรมาภิบาล

หลักประสิทธิผล (Effectiveness) : ผลการปฏิบัติราชการที่บรรลุวัตถุประสงค์และเป้าหมายของแผนปฏิบัติราชการตามที่ได้รับงบประมาณมาดำเนินการรวมถึงความสามารถเทียบเคียงกับส่วนราชการหรือ หน่วยงานที่มีภารกิจคล้ายคลึงกัน และมีผลการปฏิบัติงานในระดับชั้นนำของประเทศ เพื่อให้เกิดประโยชน์สุขต่อ ประชาชน โดยการปฏิบัติราชการจะต้องมีทิศทาง ยุทธศาสตร์และเป้าประสงค์ที่ชัดเจน มีกระบวนการ ปฏิบัติงาน และระบบงานที่เป็นมาตรฐานรวมถึง มีการติดตาม ประเมินผล และพัฒนาปรับปรุงอย่างต่อเนื่อง และเป็นระบบ

หลักประสิทธิภาพ (Efficiency) : การบริหารราชการ ตามแนวทางการกำกับดูแลที่ดีที่มีการออกแบบ กระบวนการปฏิบัติงาน โดยการใช้เทคนิคและเครื่องมือการบริหารจัดการที่เหมาะสม ให้องค์กรสามารถใช้ทรัพยากรทั้งด้านต้นทุน แรงงาน และระยะเวลาให้เกิดประโยชน์สูงสุดต่อการพัฒนาขีด ความสามารถในการ ปฏิบัติราชการตามภารกิจ เพื่อตอบสนองต่อความต้องการของประชาชน และผู้มีส่วนได้ส่วนเสียทุกกลุ่ม

หลักการมีส่วนร่วม (Participation) : กระบวนการที่ข้าราชการประชาชนและผู้มีส่วนได้ส่วนเสีย ทุกกลุ่มมีโอกาสได้เข้าร่วมในการรับรู้เรียนรู้ทำความเข้าใจ ร่วมแสดงทัศนะ ร่วมเสนอปัญหา/ประเด็น ที่สำคัญที่เกี่ยวข้อง ร่วมคิด ร่วมแก้ไขปัญหา ร่วมในกระบวนการตัดสินใจ และร่วมกระบวนการพัฒนาในฐานะ หุ้นส่วนการพัฒนา

หลักความโปร่งใส (Transparency) : กระบวนการเปิดเผยอย่างตรงไปตรงมา ชี้แจงได้เมื่อมีข้อสงสัย และสามารถเข้าถึงข้อมูลข่าวสารอันไม่ต้องห้ามตามกฎหมายได้อย่างเสรีโดยประชาชนสามารถรู้ทุกขั้นตอนในการดำเนินกิจกรรมหรือกระบวนการต่างๆ และสามารถตรวจสอบได้

หลักการตอบสนอง (Responsiveness) : การให้บริการที่สามารถดำเนินการได้ภายในระยะเวลา ที่กำหนด และสร้างความเชื่อมั่น ความไว้วางใจ รวมถึงตอบสนองความคาดหวัง/ความต้องการของประชาชน ผู้รับบริการและผู้มีส่วนได้เสียที่มีความหลากหลายและมีความแตกต่าง

หลักการรับผิดชอบ (Accountability) : การแสดงความรับผิดชอบในการปฏิบัติหน้าที่และผลงานต่อเป้าหมายที่กำหนดไว้โดยความรับผิดชอบนั้น ควรอยู่ในระดับที่สนองต่อความคาดหวังของสาธารณะ รวมทั้งการแสดงถึงความสำนึกในการรับผิดชอบต่อปัญหาสาธารณะ

หลักนิติธรรม (Rule of Law) : การใช้อำนาจของกฎหมาย กฎระเบียบ ข้อบังคับในการบริหารราชการด้วยความเป็นธรรม ไม่เลือกปฏิบัติและคำนึงถึงสิทธิเสรีภาพของผู้มีส่วนได้ส่วนเสีย

หลักการกระจายอำนาจ (Decentralization) : การถ่ายโอนอำนาจการตัดสินใจ ทรัพยากร และ ภารกิจจากส่วนราชการส่วนกลางให้แก่หน่วยการปกครองอื่น (ราชการบริหารส่วนท้องถิ่น) และภาคประชาชนดำเนินการโดยมีอิสระตามสมควร รวมถึงการมอบอำนาจและความรับผิดชอบในการตัดสินใจ และการดำเนินการให้แก่บุคลากร โดยมุ่งเน้นการสร้าง ความพึงพอใจในการให้บริการต่อผู้รับบริการ และผู้มีส่วนได้ส่วนเสีย การปรับปรุงกระบวนการ และเพิ่มผลผลิตภาพเพื่อผลการดำเนินงานที่ดีของส่วนราชการ ทั้งนี้การกระจายอำนาจ การตัดสินใจที่ดี บุคลากรต้องมีความรู้ความสามารถ และมีข้อมูลสนับสนุนเพื่อให้เกิดการตัดสินใจที่เหมาะสม

หลักความเสมอภาค (Equity) : การได้รับการปฏิบัติและได้รับการบริการอย่างเท่าเทียมกัน โดยไม่มีการแบ่งแยกด้านชาย/หญิง ถิ่นกำเนิด เชื้อชาติภาษา เพศ อายุความพิการ สภาพทางกายและสุขภาพ สถานะของบุคคลฐานะทางเศรษฐกิจและสังคม ความเชื่อทางศาสนา การศึกษา การฝึกอบรม และอื่น ๆ

หลักมุ่งเน้นฉันทามติ (Consensus Oriented) : คือ การหาข้อตกลงทั่วไปภายในกลุ่มผู้มีส่วนได้ ส่วนเสียที่เกี่ยวข้อง ซึ่งเป็นข้อตกลงที่เกิดจากการใช้กระบวนการเพื่อหาข้อคิดเห็นจากกลุ่มบุคคลที่ได้รับ ประโยชน์และเสียประโยชน์โดยเฉพาะกลุ่มที่ได้รับผลกระทบโดยตรงซึ่งต้องไม่มีข้อคัดค้านที่ยุติไม่ได้ ใน ประเด็นสำคัญ โดยฉันทามติ ไม่จำเป็นต้องหมายความว่า เป็นความเห็นพ้องโดยเอกฉันท์

๒.๓ การระบุความเสี่ยง ผู้บริหารและผู้ปฏิบัติงานร่วมกันระบุความเสี่ยงและปัจจัยเสี่ยง โดย คำนึงถึงปัจจัยภายใน และภายนอกที่มีผลกระทบต่อวัตถุประสงค์และเป้าหมายขององค์กรหรือผลการ ปฏิบัติงานในระดับองค์กรและกิจกรรม พิจารณามีเหตุการณ์ใดหรือกิจกรรมใดของกระบวนการ ปฏิบัติงาน ที่อาจเกิดความผิดพลาด ความเสียหาย ไม่บรรลุวัตถุประสงค์ที่กำหนด มีทรัพย์สินใดที่ต้องดูแล ป้องกันรักษา การระบุปัจจัยเสี่ยงเริ่มต้นจากการแจกแจงกระบวนการปฏิบัติงานที่จะทำให้บรรลุ วัตถุประสงค์ที่ กำหนดไว้แล้วจึงระบุปัจจัยเสี่ยงที่มีผลกระทบต่อกระบวนการปฏิบัติงานนั้น ๆ โดย เทศบาลได้นำแนวคิดเรื่องหลัก ธรรมชาติที่เกี่ยวข้องในแต่ละด้านมาเป็นปัจจัยในการวิเคราะห์ด้วย

๒.๔ ประเภทความเสี่ยง พิจารณาความเสี่ยงในแต่ละประเภทของความเสี่ยงที่เกี่ยวข้องดังนี้

๑) ความเสี่ยงด้านกลยุทธ์ (Strategic Risk: S) เกี่ยวข้องกับการบรรลุเป้าหมาย และพันธกิจ ในภาพรวม โดยความเสี่ยงที่อาจเกิดขึ้นเป็นความเสี่ยงเนื่องจากการเปลี่ยนแปลงของสถานการณ์ และ เหตุการณ์ภายนอก ส่งผลต่อกลยุทธ์ที่กำหนดไว้ไม่สอดคล้องกับประเด็นยุทธศาสตร์/วิสัยทัศน์หรือ เกิดจาก การกำหนดกลยุทธ์ที่ขาดการมีส่วนร่วมจากภาคประชาชนหรือการมีส่วนร่วมกับองค์กรอิสระ ทำให้โครงการ ขาดการยอมรับ และโครงการไม่ได้นำไปสู่การแก้ไขปัญหาหรือการตอบสนองต่อความ ต้องการของผู้บริหาร หรือผู้มีส่วนได้ส่วนเสียอย่างแท้จริง หรือเป็นความเสี่ยงที่เกิดขึ้นจากการตัดสินใจ ผิดพลาดหรือนำ การตัดสินใจนั้นมาใช้อย่างไม่ถูกต้อง

๒) ความเสี่ยงด้านการดำเนินงาน (Operational Risk: O) เกี่ยวข้องกับประสิทธิภาพ และ ประสิทธิภาพหรือผลการปฏิบัติงาน โดยความเสี่ยงที่อาจเกิดขึ้นเป็นความเสี่ยง เนื่องจากระบบงาน ภายในของ องค์กร/กระบวนการ/เทคโนโลยีหรือนวัตกรรมที่ใช้/บุคลากร/ความเพียงพอของข้อมูลส่งผล ต่อประสิทธิภาพ และประสิทธิภาพในการดำเนินโครงการ และรวมถึงการบริหารงบประมาณและการเงิน เช่น การบริหาร การเงินไม่ถูกต้อง ไม่เหมาะสม ทำให้ขาดประสิทธิภาพ และไม่ทันต่อสถานการณ์หรือเป็น ความเสี่ยงที่ เกี่ยวข้องกับการเงินขององค์กร เช่น การประมาณการงบประมาณไม่เพียงพอและไม่ สอดคล้องกับขั้นตอน การดำเนินการ เป็นต้น

๓) ความเสี่ยงด้านการเงิน (Financial Risk: F) เป็นความเสี่ยงอันเนื่องมาจากกระบวนการ บริหาร งบประมาณ และการเงิน จนส่งผลต่อการบริหารงบประมาณ และการเงิน

๔) ความเสี่ยงด้านการปฏิบัติตามกฎหมายและกฎระเบียบข้อบังคับต่าง ๆ (Compliance Risk : C) เกี่ยวข้องกับการปฏิบัติตามกฎระเบียบต่าง ๆ โดยความเสี่ยงที่อาจเกิดขึ้นเป็นความเสี่ยง เนื่องจาก ความไม่ชัดเจน ความไม่ทันสมัยหรือความไม่ครอบคลุมของกฎหมาย กฎระเบียบ ข้อบังคับต่าง ๆ รวมถึงการ ทำนิติกรรมสัญญา การร่างสัญญาที่ไม่ครอบคลุมการดำเนินงาน

๓. การประเมินความเสี่ยง (Risk Assessment) การประเมินความเสี่ยง ประกอบด้วย ๔ ขั้นตอน ดังนี้

๓.๑ การกำหนดเกณฑ์การประเมินมาตรฐาน เป็นการกำหนดเกณฑ์ที่จะใช้ในการประเมินความ เสี่ยง ได้แก่ ระดับโอกาสที่จะเกิดความเสี่ยง (Likelihood) ระดับความรุนแรงของผลกระทบ (Impact) และระดับของความเสี่ยง (Degree of Risk) โดยคณะกรรมการบริหารจัดการความเสี่ยงของแต่ละ หน่วยงานจะต้องกำหนดเกณฑ์ของหน่วยงานขึ้น ซึ่งสามารถกำหนดเกณฑ์ได้ทั้งเกณฑ์ในเชิงปริมาณ

และเชิงคุณภาพ ทั้งนี้ขึ้นอยู่กับข้อมูลสภาพแวดล้อมในหน่วยงาน และดุลยพินิจการตัดสินใจของ คณะกรรมการบริหารจัดการความเสี่ยงฯ และฝ่ายบริหารของ หน่วยงาน โดยเกณฑ์ในเชิงปริมาณจะเหมาะกับหน่วยงานที่มีข้อมูลตัวเลขหรือจำนวนเงิน มาใช้ในการวิเคราะห์อย่างเพียงพอ สำหรับหน่วยงานที่มี ข้อมูลเชิงพรรณานี้ไม่สามารถระบุ เป็นตัวเลขหรือจำนวนเงินที่ชัดเจนได้ ก็ให้กำหนดเกณฑ์ในเชิงคุณภาพ ซึ่งคณะกรรมการได้ พิจารณาถึงโอกาสในการเกิดเหตุการณ์ต่าง ๆ (Likelihood) และความรุนแรงของ เหตุการณ์ต่าง ๆ (Impact) ที่จะเกิดผลกระทบต่อองค์การบริหารส่วนตำบลไพบุลย์ซึ่งมีเกณฑ์ในการให้ คะแนนผลกระทบ เป็นดังนี้

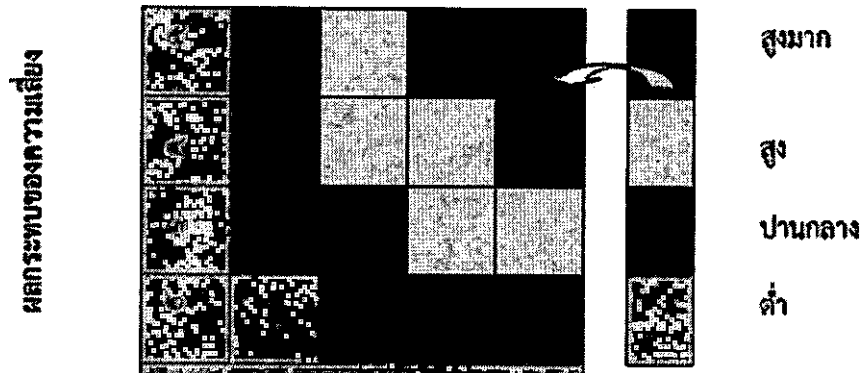
๓.๑.๑ หลักเกณฑ์การให้คะแนนความรุนแรงของผลกระทบและโอกาสที่จะเกิดความเสียหาย

ประเด็นที่พิจารณา	๑ - น้อยมาก	๒ - น้อย	๓ - ปานกลาง	๔ - สูง	๕ - สูงมาก
ความรุนแรงของผลกระทบ					
๑. มูลค่าความเสียหายด้านการเงิน	น้อยกว่า ๑ หมื่นบาท	๑-๕ หมื่นบาท	๕ หมื่น - ๑ แสนบาท	๑ - ๕ แสนบาท	มากกว่า ๕ แสนบาท
๒. ความพึงพอใจของผู้รับบริการ/ผู้มีส่วนได้ส่วนเสีย	มากกว่า ๘๐%	๖๐ - ๘๐%	๔๐ - ๖๐%	๒๐ - ๔๐%	น้อยกว่า ๒๐%
๓. จำนวนผู้รับบริการที่ได้รับ ความเสียหาย/จำนวนผู้มีส่วนได้ส่วนเสียที่ได้รับผลกระทบ	กระทบเฉพาะผู้เกี่ยวข้อง จำนวน ๑ ราย	กระทบเฉพาะกลุ่มเกี่ยวข้องโดยตรง	กระทบเฉพาะกลุ่มผู้เกี่ยวข้องโดยตรง จำนวน ๒ กลุ่ม	กระทบผู้เกี่ยวข้องโดยตรงจำนวน ๓ กลุ่ม	กระทบผู้เกี่ยวข้องโดยตรงทั้งหมด
๔. จำนวนผู้ร้องเรียน	น้อยกว่า ๑ ราย	๑- ๕ ราย	๖-๑๔ ราย	๑๕-๒๐ ราย	มากกว่า ๒๐ ราย
๕.นโยบาย/กฎหมาย/ระเบียบ	ถูกกล่าวหาไม่ปฏิบัติตามระเบียบ	การละเมิดกฎหมายระเบียบที่ไม่มีนัยสำคัญ	มีการสอบสวนรายงานไปยังหน่วยงานที่เกี่ยวข้อง	การละเมิดกฎหมายที่สำคัญรวมทั้งดำเนินการคดีและ/หรือข้อเรียกร้องค่าเสียหาย	การฟ้องร้องดำเนินคดีและเรียกค่าเสียหายที่สำคัญซึ่งเป็นคดีสำคัญมาก

โอกาสที่จะเกิดความเสียหาย					
๑. ระเบียบหรือคู่มือปฏิบัติ	มีทั้ง ๒ อย่างและมีการปฏิบัติตาม	มีอย่างใดอย่างหนึ่งและมีการปฏิบัติตาม	มีทั้ง ๒ อย่างแต่ปฏิบัติตามอย่างใดอย่างหนึ่ง	มีแต่อย่างใดอย่างหนึ่งและไม่ถือปฏิบัติ	ไม่มีทั้ง ๒ อย่าง
๒. การควบคุมติดตามและตรวจสอบของผู้บังคับบัญชา	ทุกสัปดาห์	ทุก ๒ สัปดาห์	ทุก ๑ เดือน	ทุก ๓ เดือน	ทุก ๖ เดือน
๒. การอบรม/สอนงาน/ให้คำแนะนำ/ทบทวนการปฏิบัติงาน	ทุกสัปดาห์	ทุก ๑ เดือน	ทุก ๓ เดือน	ทุก ๖ เดือน	ทุก ๑ ปี
๔. ความถี่ในการเกิดความผิดพลาดหรือเกิดปัญหาในการปฏิบัติงาน	หนึ่งปีหกเดือนต่อครั้ง(เกิดความผิดพลาดน้อยมาก)	หนึ่งปีสามเดือนต่อครั้ง	หนึ่งปีต่อครั้งและแก้ไข้ปัญหาได้	หนึ่งปีต่อครั้งหรือเกิดขึ้นทุกปีและไม่สามารถแก้ไข้ปัญหาได้	เกิดขึ้นเป็นประจำทุกเดือนหรือมากกว่า
๕. โอกาสที่จะเกิดเหตุการณ์	๑ ปีต่อครั้ง (โอกาสน้อย)	๖ เดือน ต่อครั้ง	๓ เดือน ต่อครั้ง	๑ เดือน ต่อครั้ง	๑๕ ครั้ง (เกิดแน่นอน)

๓.๑.๒ ระดับของความเสียหาย(Degree of Risk) มี๔ ระดับ ได้แก่สูงมาก สูง ปานกลางและต่ำ

ตารางระดับของความเสียหาย (Degree of Risk)



๓.๒ การประเมินโอกาสและผลกระทบของความเสียหาย

เป็นการนำความเสี่ยงและปัจจัยเสี่ยงแต่ละปัจจัยที่ระบุไว้มาประเมินโอกาส (Likelihood) ที่จะเกิดเหตุการณ์ความเสี่ยงต่าง ๆ และประเมินระดับความรุนแรงหรือมูลค่าความเสียหาย (Impact) จากความเสี่ยง เพื่อให้เห็นถึงระดับความเสี่ยงที่แตกต่างกันทำให้สามารถกำหนดการควบคุมความเสี่ยง ได้อย่างเหมาะสมซึ่งจะช่วยให้หน่วยงานสามารถวางแผน และจัดสรรทรัพยากรได้อย่างถูกต้อง ภายใต้งบประมาณ กำลังคน หรือเวลาที่มีจำกัด โดยอาศัยเกณฑ์มาตรฐานที่กำหนดไว้ข้างต้น ซึ่งมีขั้นตอน ดำเนินการ ดังนี้

๑) พิจารณาโอกาส/ความถี่ในการเกิดเหตุการณ์ต่าง ๆ (Likelihood) ว่ามีโอกาส/ความถี่ที่จะเกิดขึ้นมากน้อยเพียงใดตามเกณฑ์มาตรฐานที่กำหนด

๒) พิจารณาความรุนแรงของผลกระทบของความเสียหาย (Impact) ที่มีผลต่อองค์การบริหารส่วนตำบลว่ามีระดับความรุนแรงหรือมีความเสียหายเพียงใดตามเกณฑ์มาตรฐานที่กำหนด

๓.๓ การวิเคราะห์ความเสี่ยง

เมื่อพิจารณาโอกาส/ความถี่ที่จะเกิดเหตุการณ์(Likelihood) และความรุนแรงของผลกระทบ (Impact) ของแต่ละปัจจัยเสี่ยงแล้วให้นำผลที่ได้มาพิจารณาความสัมพันธ์ระหว่างโอกาสที่จะเกิดความเสี่ยงและผลกระทบของความเสียหายต่อเทศบาลเมืองลำพูนว่าก่อให้เกิดระดับของความเสียหายในระดับใด

๓.๔ การจัดลำดับความเสี่ยง

เมื่อได้ค่าระดับความเสี่ยงแล้วจะนำมาจัดลำดับความรุนแรงของความเสี่ยงที่มีผลต่อองค์การบริหารส่วนตำบลเพื่อพิจารณากำหนดกิจกรรมการควบคุมในแต่ละสาเหตุของความเสี่ยงที่สำคัญให้เหมาะสม โดยพิจารณาจากระดับของความเสียหายที่เกิดจากความสัมพันธ์ระหว่างโอกาสที่จะเกิดความเสี่ยง (Likelihood) และผลกระทบของความเสียหาย (Impact) ที่ประเมินได้ตามตารางการประเมินความเสี่ยง โดยจัดเรียงตามลำดับจากระดับสูงมาก สูง ปานกลาง ต่ำ และเลือกความเสี่ยงที่มีระดับสูงมากและสูงมาจัดทำแผนการบริหาร/จัดการความเสี่ยงใน ขั้นตอนต่อไป

๓.๕ การกำหนดแผนภูมิความเสี่ยง (Risk Profile)

ได้จากการพิจารณาจัดระดับความสำคัญของความเสี่ยงจากโอกาสที่จะเกิดความเสี่ยง (Likelihood) และผลกระทบที่เกิดขึ้น (Impact) และขอบเขตของระดับความเสี่ยงที่สามารถยอมรับได้ (Risk Appetite Boundary)

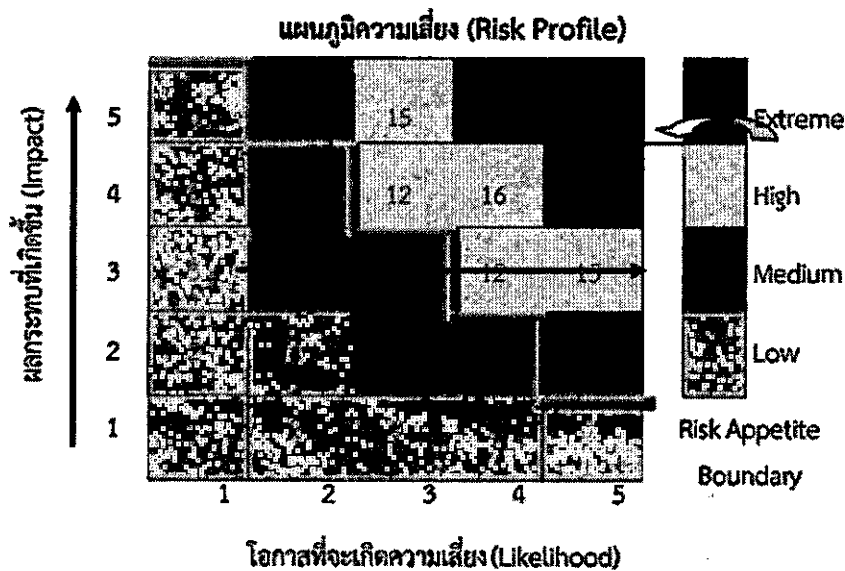
ระดับความเสี่ยง = โอกาสในการเกิดเหตุการณ์ต่างๆ x ความรุนแรงของเหตุการณ์ต่างๆ (Likelihood x Impact) ซึ่งจัดแบ่งเป็น ๔ ระดับ สามารถแสดงเป็น Risk Profile แบ่งพื้นที่เป็น ๔ ส่วน (๔ Quadrant) ใช้ เกณฑ์ในการจัดแบ่ง ดังนี้

๑) ระดับความเสี่ยงต่ำ (Low) คะแนนระดับความเสี่ยง ๑ - ๕ คะแนน วิธีการจัดการความเสี่ยง : ยอมรับความเสี่ยง กำหนดเป็นสีเขียว

๒) ระดับความเสี่ยงปานกลาง (Medium) คะแนนระดับความเสี่ยง ๖ - ๙ คะแนน วิธีการจัดการความเสี่ยง : ยอมรับความเสี่ยงแต่มีการควบคุมความเสี่ยงกำหนดเป็นสีน้ำเงิน

๓) ระดับความเสี่ยงสูง (High) คะแนนระดับความเสี่ยง ๑๐ - ๑๕ คะแนน วิธีการจัดการความเสี่ยง : มีแผนลดความเสี่ยงกำหนดเป็นสีเหลือง

๔) ระดับความเสี่ยงสูงมาก (Extreme) คะแนนระดับความเสี่ยง ๑๖ - ๒๕ คะแนน วิธีการจัดการความเสี่ยง : มีแผนลดความเสี่ยง และประเมินซ้ำ/ถ่ายโอนความเสี่ยง กำหนดเป็นสีแดง



๓.๖ เกณฑ์ความเสี่ยง

ระดับความเสี่ยง	คะแนนระดับความเสี่ยง	วิธีการจัดการความเสี่ยง
๑. ระดับความเสี่ยงต่ำ (Low)	๑-๕	การหลีกเลี่ยงความเสี่ยง/ อดรับความเสี่ยง
๒. ระดับ ความเสี่ยงปานกลาง (Medium)	๖-๙	การรับความเสี่ยงไว้เอง / ยอมรับความเสี่ยงแต่มีการควบคุมความเสี่ยง
๓. ระดับความเสี่ยงสูง (High)	๑๐-๑๕	การควบคุมความสูญเสีย / มีแผนลดความเสี่ยง
๔. ระดับความเสี่ยงสูงมาก (Extreme)	๑๖-๒๕	ถ่ายโอนความเสี่ยง / มีแผนลดและประเมินซ้ำ

กลยุทธ์ที่ใช้ในการจัดการกับแต่ละความเสี่ยง (Risk Response) เป็นการระบุกลยุทธ์ พร้อมด้วยแนวทางที่ใช้จัดการความเสี่ยง มีดังนี้

๑. การรับความเสี่ยงไว้เอง (TAKE) : หากทำการวิเคราะห์แล้วเห็นว่า ไม่มีวิธีการจัดการความเสี่ยงใดเลยที่เหมาะสมเนื่องจากต้นทุนการจัดการความเสี่ยงสูงกว่าประโยชน์ที่จะได้รับ อาจต้องยอมรับความเสี่ยง แต่ควรมีมาตรการติดตามอย่างใกล้ชิดเพื่อรองรับผลที่จะเกิดขึ้น

๒. การควบคุมความสูญเสีย (TREAT) : พยายามลดความเสี่ยงโดยการเพิ่มเติมหรือเปลี่ยนแปลงขั้นตอนบางส่วนของกิจกรรมหรือโครงการที่นำไปสู่เหตุการณ์ที่เป็นความเสี่ยง รวมถึงลดความน่าจะเป็นของเหตุการณ์ที่เป็นความเสี่ยงที่จะเกิดขึ้น

๓. การหลีกเลี่ยงความเสี่ยง (TERMINATE) : ปฏิเสธและหลีกเลี่ยงโอกาสที่จะเกิดความเสี่ยง โดยการหยุด ยกเลิกหรือเปลี่ยนแปลงกิจกรรมหรือโครงการที่นำไปสู่เหตุการณ์ที่เป็นความเสี่ยง

๔. การถ่ายโอนความเสี่ยง (TRANSFER) : ยกภาระในการเผชิญหน้ากับเหตุการณ์ที่เป็นความเสี่ยง และการจัดการกับความเสี่ยงให้ผู้อื่น

๕. การจัดทำแผนบริหารจัดการความเสี่ยง

โดยการนำกลยุทธ์มาตรการหรือแผนงานมาใช้ปฏิบัติในทุกหน่วยงานขององค์การบริหารส่วนตำบล เพื่อลดโอกาสที่จะเกิดความเสี่ยงหรือลดความเสียหายของผลกระทบที่อาจเกิดขึ้นจากความเสี่ยงในการดำเนินงานตามภารกิจต่าง ๆ รวมทั้งโครงการ/กิจกรรม ที่ยังไม่มีกิจกรรมควบคุมความเสี่ยง หรือที่มีอยู่แต่ยังไม่เพียงพอและนำมาวางแผนจัดการความเสี่ยง โดยมีเป้าหมายการวางแผนจัดการความเสี่ยง คือ

- ๑) ลดโอกาสที่จะเกิดความเสี่ยง
- ๒) ลดความรุนแรงของผลกระทบจากความเสี่ยงนั้น ในกรณีที่ความเสี่ยงนั้นเกิดขึ้น
- ๓) เปลี่ยนลักษณะของผลลัพธ์ที่จะเกิดขึ้นของความเสี่ยงให้เป็นไปในรูปที่องค์กรหรือหน่วยงานต้องการหรือยอมรับได้

ทางเลือกในการจัดการความเสี่ยง

แนวทางการจัดการความเสี่ยงมีหลายวิธีและสามารถปรับเปลี่ยนให้เหมาะสมกับสถานการณ์ ขึ้นอยู่กับดุลยพินิจของผู้รับผิดชอบแต่อย่างไรก็ตาม แนวทางการบริหารจัดการความเสี่ยงต้องค้ำค้ำกับการลดระดับผลกระทบความเสี่ยง

การจัดทำแผนบริหารจัดการความเสี่ยงเพื่อกำหนดมาตรการหรือแผนปฏิบัติการในการจัดการและควบคุมความเสี่ยงที่สูง(High) และสูงมาก (Extreme) นั้น ให้ลดลงให้อยู่ในระดับที่ยอมรับได้ สามารถปฏิบัติได้จริง และให้สามารถติดตามและประเมินผลการจัดการความเสี่ยงนั้นได้ พิจารณาถึงความคุ้มค่าในด้านค่าใช้จ่ายและต้นทุนที่ต้องใช้ลงทุนในการกำหนดมาตรการหรือแผนปฏิบัติการนั้นกับประโยชน์ที่จะได้รับด้วย

หลังจากได้ประเมินความเสี่ยงและกำหนดกลยุทธ์ในการจัดการความเสี่ยงแล้ว จึงดำเนินการกำหนดกิจกรรมหรือมาตรการในการจัดการความเสี่ยงให้หมดไปหรือลดลงในระดับที่ยอมรับได้โดยกิจกรรมที่กำหนดต้องเป็นกิจกรรมที่หน่วยงานยังไม่เคยปฏิบัติหรือเป็นกิจกรรมที่กำหนดเพิ่มเติมจากกิจกรรมเดิมที่เคยปฏิบัติอยู่แล้ว แต่ไม่สามารถควบคุมความเสี่ยงได้นอกจากนี้ ยังต้องกำหนดระยะเวลาที่ใช้ในการดำเนินการแต่ละกิจกรรมตลอดจนหน่วยงาน/บุคลากรผู้รับผิดชอบและงบประมาณที่ใช้ในแผนการบริหารจัดการความเสี่ยงของหน่วยงาน หลังจากที่มีการจัดทำแผนการบริหารจัดการความเสี่ยงแล้ว องค์กรบริหารส่วนตำบลจะมีการเผยแพร่ข้อมูลและการสื่อสารแผนการบริหารจัดการความเสี่ยงให้ประจำงบประมาณด้วยการกำหนดช่องทางการสื่อสารข้อมูลการบริหารจัดการความเสี่ยงให้กลุ่มเป้าหมายตั้งแต่ผู้บริหาร คณะทำงานจัดทำ แผนบริหารจัดการความเสี่ยง หน่วยงาน/บุคลากรในสังกัดได้รับทราบ ผ่านช่องทางการสื่อสารต่าง ๆ หรือไปพบผู้รับผิดชอบโดยตรง เพื่อร่วมคิดร่วมทำ และร่วมเสนอแนะแนวทางในการดำเนินการร่วมกัน และผู้รับผิดชอบจะได้นำไปดำเนินการตามแผนบริหารจัดการความเสี่ยงต่อไป

๕. การรายงานและติดตามผล

จะต้องมีการรายงานและติดตามผลเป็นระยะ เพื่อให้เกิดความมั่นใจว่าได้มีการดำเนินงานไปอย่างถูกต้องและเหมาะสม โดยมีเป้าหมายในการติดตามผลคือเป็นการประเมินคุณภาพ และความเหมาะสม ของวิธีการจัดการความเสี่ยงรวมทั้งติดตามผลการจัดการความเสี่ยงที่ได้มีการดำเนินการไปแล้วว่าบรรลุผล ตามวัตถุประสงค์ของการบริหารความเสี่ยงหรือไม่ โดยหน่วยงานต้องสอบถามดูว่าวิธีการบริหาร จัดการความเสี่ยงใด มีประสิทธิภาพดีก็ให้ดำเนินการต่อไปหรือวิธีการบริหารจัดการความเสี่ยงใด ควรปรับเปลี่ยน และนำผลการติดตามไปรายงานให้ฝ่ายบริหารทราบตามแบบรายงานที่ได้กล่าว ไว้ข้างต้น ทั้งนี้กระบวนการสอบถาม หน่วยงานอาจกำหนดข้อมูลที่ต้องติดตามหรืออาจทำ Check List การติดตาม พร้อมทั้งกำหนดความถี่ในการติดตามผล โดยสามารถติดตามผลได้ใน ๒ ลักษณะคือ

๑. การติดตามผลเป็นรายครั้ง (Separate Monitoring) เป็นการติดตามรอบระยะเวลาที่กำหนด เช่น ทุก ๓ เดือน ๖ เดือน ๙ เดือน หรือทุกสิ้นปี เป็นต้น

๒. การติดตามผลในระหว่างการปฏิบัติงาน (Ongoing Monitoring) เป็นการติดตามที่รวมอยู่ในการ ดำเนินงานต่างๆตามปกติของหน่วยงาน

๖. การประเมินผลการบริหารจัดการความเสี่ยง คณะทำงานจัดทำระบบการบริหารจัดการ ความเสี่ยงจะต้องทำสรุปรายงานผลและประเมินผลการบริหารความเสี่ยง ประจำปีต่อคณะกรรมการบริหารความเสี่ยงของเทศบาลเมืองลำพูน เพื่อให้มั่นใจว่า เทศบาลเมืองลำพูน มีการบริหาร ความเสี่ยงเป็นไปอย่างเหมาะสม เพียงพอ ถูกต้อง และมีประสิทธิผลมาตรการหรือกลไกการควบคุมความเสี่ยง

(Control Activity) ที่ดำเนินการสามารถลด และควบคุม ความเสี่ยงที่เกิดขึ้นได้จริง และอยู่ในระดับที่ยอมรับได้หรือต้องจัดมาตรการหรือตัวควบคุมอื่น เพิ่มเติม เพื่อให้ความเสี่ยง ที่ยังเหลืออยู่หลังมีการจัดการ (Residual Risk) อยู่ในระดับที่ยอมรับได้และให้องค์การบริหารส่วนตำบลมีการบริหารความเสี่ยงอย่างต่อเนื่องจนเป็นวัฒนธรรมในการดำเนินงาน

๗. การทบทวนแผนบริหารจัดการความเสี่ยง

การทบทวนแผนบริหารจัดการความเสี่ยงเป็นการทบทวนประสิทธิภาพของแนวการบริหารจัดการความเสี่ยง ในทุกขั้นตอนเพื่อการปรับปรุง และพัฒนาแผนงานในการบริหารจัดการความเสี่ยงให้ทันสมัย และเหมาะสมกับการปฏิบัติงานจริงเป็นประจำทุกปี

๘. ปฏิทินการบริหารจัดการความเสี่ยง

กิจกรรม	พ.ศ.๒๕๖๕			พ.ศ.๒๕๖๖												
	ค.ค.	พ.ย.	ธ.ค.	ม.ค.	ก.พ.	มี.ค.	เม.ย.	พ.ค.	มิ.ย.	ก.ค.	ส.ค.	ก.ย.	ต.ค.	พ.ย.	ธ.ค.	
๑. ประชุมหารือเพื่อกำหนดแนวทางการจัดทำแผนการบริหารจัดการความเสี่ยงขององค์กร																
๒. หน่วยงานภายในองค์กรประเมินความเสี่ยง วิเคราะห์ลำดับ และสรุปหัวข้อความเสี่ยง																
๓. จัดทำแผนบริหารจัดการความเสี่ยงประจำปี																
๔. นำแผนเข้าที่ประชุมคณะกรรมการบริหารจัดการความเสี่ยง และควบคุมภายใน																
๕. ส่งแผนให้หน่วยตรวจสอบภายใน																
๖. ติดตามผลการบริหารจัดการความเสี่ยง																
๗. รายงานผลการบริหารจัดการความเสี่ยงให้คณะกรรมการควบคุมภายในและคณะกรรมการบริหารจัดการความเสี่ยงต้นปีงบประมาณถัดไป																

บทที่ ๕
เอกสารการบริหารจัดการความเสี่ยง

การจัดทำแผนการบริหารจัดการความเสี่ยง ตลอดจนการรายงานผลการดำเนินการตามแผนการบริหารจัดการความเสี่ยง ประกอบด้วยแบบฟอร์มในการจัดทำ ดังนี้

๑. แบบฟอร์มการระบุเหตุการณ์ความเสี่ยง
๒. แบบฟอร์มแผนการวิเคราะห์และการบริหารจัดการความเสี่ยง
๓. แบบรายงานผลการดำเนินงานตามแผนการบริหารจัดการความเสี่ยง โดยมีรายละเอียดตามเอกสารหมายเลขพร้อมคำอธิบาย ดังนี้

๑. แบบฟอร์มการระบุเหตุการณ์ความเสี่ยง

ที่ (๑)	ปัจจัยเสี่ยง (๒)	ระดับความรุนแรงของผลกระทบ (๓)					โอกาสที่จะเกิดความเสียหาย (๔)				
		๑ น้อยมาก	๒ น้อย	๓ ปานกลาง	๔ สูง	๕ สูงมาก	๑ น้อยมาก	๒ น้อย	๓ ปานกลาง	๔ สูง	๕ สูงมาก
๑	ด้านกลยุทธ์ (S)										
๑.๑											
๑.๒											
๑.๓											
๒	ด้านการดำเนินงาน (O)										
๒.๑											
๒.๒											
๒.๓											
๓	ด้านการเงิน (F)										
๓.๑											
๓.๒											
๓.๓											
๔	ด้านการปฏิบัติตามกฎหมาย/ระเบียบ (C)										
๔.๑											
๔.๒											
๔.๓											

คำอธิบายแบบฟอร์มการระบุเหตุการณ์ความเสี่ยง

(๑) ที่ แสดงลำดับที่ของรายการ

(๒) ปัจจัยเสี่ยง เหตุการณ์หรืออุปสรรคใดที่อาจเกิดขึ้น และส่งผลกระทบต่อการบริหารวัตถุประสงค์ขององค์กร โดยพิจารณาทั้งปัจจัยภายในและภายนอก และให้ครอบคลุมในทุกประเภทของความเสี่ยงเพื่อให้ผู้บริหารได้รับข้อมูลที่เพียงพอในการนำไปบริหารจัดการได้

(๓) ระดับความรุนแรงของผลกระทบระดับความรุนแรงที่จะเกิดขึ้น ว่าได้รับผลกระทบมากเพียงใด โดยใช้ข้อมูลเชิงปริมาณหรือคุณภาพที่มีอยู่หรือหากยังไม่มีข้อมูลให้กำหนด โดยใช้มติของคณะกรรมการฯ ภายใน สำนัก/กอง หรือผู้มีอำนาจสูงสุดของสำนัก/กองนั้น ๆ เป็นผู้กำหนด

(๔) โอกาสที่จะเกิดความเสียหาย ระดับความน่าจะเป็นที่จะมีโอกาสเกิดเหตุการณ์ความเสี่ยงนั้น โดยใช้มติของคณะกรรมการฯ ภายในสำนัก/กอง หรือผู้มีอำนาจสูงสุดของสำนัก/กอง นั้นๆ เป็นผู้กำหนด

๒. แบบฟอร์มแผนการวิเคราะห์และการบริหารจัดการความเสี่ยง (จัดทำเฉพาะประเด็นที่มีความเสี่ยง ตั้งแต่ระดับ ๔ (สูง) ขึ้นไป)

ที่ (๑)	ปัจจัยเสี่ยง (๒)	ระดับความรุนแรงของผลกระทบ (๓)					โอกาสที่จะเกิดความเสียหาย (๔)				
		๑ น้อยมาก	๒ น้อย	๓ ปานกลาง	๔ สูง	๕ สูงมาก	๑ น้อยมาก	๒ น้อย	๓ ปานกลาง	๔ สูง	๕ สูงมาก
๑. ความเสี่ยงด้านกลยุทธ์											
๑.๑											
๑.๒											
๑.๓											
๒. ความเสี่ยงด้านการดำเนินงาน											
๒.๑											
๒.๒											
๒.๓											
๓. ด้านการเงิน											
๓.๑											
๓.๒											
๓.๓											
๔. ด้านการปฏิบัติตามกฎหมาย/ระเบียบ											
๔.๑											
๔.๒											
๔.๓											

คำอธิบายแบบฟอร์มแผนการวิเคราะห์และการบริหารจัดการความเสี่ยง

(๑) ประเภทความเสี่ยง/วัตถุประสงค์

ระบุประเภทความเสี่ยง และวัตถุประสงค์ขององค์กรในแต่ละด้านจากแบบการระบุเหตุการณ์ความเสี่ยง

(๒) ปัจจัยเสี่ยง

ระบุปัจจัยเสี่ยงที่มีระดับความเสี่ยง ระดับ ๔ (สูง)ขึ้นไป นำมาจัดทำแผนการบริหารจัดการความเสี่ยง

(๓) แผนงาน/กิจกรรมการจัดการความเสี่ยง

ระบุแผนงาน/กิจกรรมการจัดการความเสี่ยงที่จะจัดการความเสี่ยง

(๔) ผู้รับผิดชอบ

กำหนดผู้รับผิดชอบในการดำเนินการและแผนงาน/กิจกรรม

(๕) ระยะเวลาดำเนินการ

กำหนดระยะเวลาในการดำเนินการแล้วเสร็จ

๓. แบบรายงานผลการดำเนินงานตามแผนการบริหารจัดการความเสี่ยง

ประเด็นยุทธศาสตร์

โครงการ/กิจกรรม

ตัวชี้วัด/เป้าหมายโครงการ

หน่วยงานที่รับผิดชอบ

ความเสี่ยง			มาตรการ/กิจกรรม ควบคุมความเสี่ยง	ระยะเวลา	งบประมาณ	ผลผลิต/ผลลัพธ์ ตามตัวชี้วัด	สถานการณ์ ดำเนินการ
ประเภทความเสี่ยง	ปัจจัยเสี่ยง	ค่าคะแนนและ ระดับประเมิน					
							<input type="checkbox"/> ดำเนินการแล้ว <input type="checkbox"/> ดำเนินการแล้ว

แนวทางการแก้ไข/ปรับปรุงต่อปัญหาและอุปสรรคที่พบจากการดำเนินการ

ปัญหาและอุปสรรค	
แนวทางการแก้ไข/ปรับปรุง	

หมายเหตุ : แนวทางการแก้ไข/ปรับปรุงต่อปัญหาและอุปสรรคที่พบจากการดำเนินการ

๑. ระบุปัญหาและอุปสรรคในระหว่างการดำเนินการในกรณีที่ทำการดำเนินการไม่เป็นไปตามเป้าหมาย หรือแผนงาน หรือมีปัญหาอุปสรรคใดๆ ในระหว่างการดำเนินการเพื่อนำไปใช้เป็นข้อมูลในการปรับปรุงการดำเนินการในอนาคต

๒. ระบุแนวทางการแก้ไข/ปรับปรุงโดยภายหลังจากได้มีการวิเคราะห์ปัญหาและอุปสรรคในระหว่างการดำเนินการแล้ว ซึ่งอาจทำให้ผลลัพธ์ไม่เป็นไปตามเป้าหมายหรือต้องมีการปรับเปลี่ยนแผนงานใหม่

การประเมินระดับความเสี่ยงที่เหลืออยู่

กิจกรรม	ประเภทความเสี่ยง	ปัจจัยเสี่ยง	ระดับความเสี่ยงก่อนจัดการ			ระดับความเสี่ยงที่เหลืออยู่		
			โอกาส	ผลกระทบ	ค่าคะแนนและระดับความเสี่ยง	โอกาส	ผลกระทบ	ค่าคะแนนและระดับความเสี่ยง

ผู้รับผิดชอบโครงการ

วันที่รายงาน

หมายเหตุ : การประเมินระดับความเสี่ยงที่เหลืออยู่

ประเมินระดับความเสี่ยงที่เหลืออยู่ของแต่ละปัจจัยตามช่วงเวลาที่ยังมีผลโดยระดับความเสี่ยงอาจจะมีการเปลี่ยนแปลงขึ้นอยู่กับดำเนินการจัดการตามมาตรการจัดการความเสี่ยงที่จัดการไปแล้ว หรืออยู่ระหว่างการจัดการ หรือขึ้นอยู่กับสถานการณ์ของปัจจัยเสี่ยงที่มีการเปลี่ยนแปลง ณ ปัจจุบันที่ยังมีผล ซึ่งการประเมินระดับความเสี่ยงที่เหลืออยู่จะแสดงให้เห็นการเปรียบเทียบระดับความเสี่ยงก่อนการจัดการและภายหลังการจัดการว่าการเปลี่ยนแปลงอย่างไร

เอกสารการบริหารจัดการความเสี่ยง
(เอกสารหมายเลข ๑ : แบบการระบุเหตุการณ์ความเสี่ยง)

๑. แบบการระบุเหตุการณ์ความเสี่ยงของสำนักปลัด องค์การบริหารส่วนตำบลไพบูลย์

งานบริหารงานทั่วไป

โครงการ/กิจกรรม : โครงการส่งเสริมและเผยแพร่ความรู้ตามพระราชบัญญัติข้อมูลข่าวสารของราชการ พ.ศ. ๒๕๔๐

ผู้รับผิดชอบ : นางศิริพร กรุณา

ที่ (๑)	ปัจจัยเสี่ยง (๒)	ระดับความรุนแรงของผลกระทบ (๓)					โอกาสที่จะเกิดความเสียหาย (๔)				
		๑ น้อยมาก	๒ น้อย	๓ ปานกลาง	๔ สูง	๕ สูงมาก	๑ น้อยมาก	๒ น้อย	๓ ปานกลาง	๔ สูง	๕ สูงมาก
๑. ด้านกลยุทธ์ (S)											
	- ขาดความร่วมมือและบูรณาการระหว่างกอง/สำนัก ในการรวบรวมข้อมูลข่าวสารที่ต้องเปิดเผยตามพระราชบัญญัติข้อมูลข่าวสาร เพื่อจัดเก็บไว้ ณ ศูนย์ข้อมูลข่าวสารองค์การบริหารส่วนตำบลไพบูลย์			/					/		
๒. ด้านการดำเนินงาน (O)											
	- เจ้าหน้าที่ประจำชุดคัดกรองและเจ้าหน้าที่ประจำศูนย์ร้องเรียนเรื่องราวร้องทุกข์ใช้แบบฟอร์มการขอข้อมูลข่าวสารไม่ถูกต้อง			/					/		
๓. ด้านการปฏิบัติตามกฎหมาย/ระเบียบ (C)											
	เจ้าหน้าที่บางส่วนขาดความรู้ความเข้าใจเกี่ยวกับการเปิดเผยข้อมูลข่าวสารตามระเบียบกฎหมายว่าด้วยข้อมูลข่าวสารของทางราชการ			/					/		

งานวิเคราะห์นโยบายและแผน

โครงการ/กิจกรรม โครงการจัดเวทีประชาคม

ผู้รับผิดชอบ : นายสุรัตน์ เงามาม

ที่ (๑)	ปัจจัยเสี่ยง (๒)	ระดับความรุนแรงของผลกระทบ (๓)					โอกาสที่จะเกิดความเสียหาย (๔)				
		๑ น้อยมาก	๒ น้อย	๓ ปานกลาง	๔ สูง	๕ สูงมาก	๑ น้อยมาก	๒ น้อย	๓ ปานกลาง	๔ สูง	๕ สูงมาก
๑. ด้านกลยุทธ์ (S)											
	- ความร่วมมือของผู้เข้าร่วมประชุม ประชาคมท้องถิ่น			/				/			
๒. ด้านการดำเนินงาน (O)											
	- การเกิดสถานการณ์การแพร่โรคระบาด ติดต่อกัน			/				/			

งานงบประมาณ

โครงการ/กิจกรรม : โครงการชื้อบัญชีตั้งงบประมาณรายจ่าย ประจำปีงบประมาณ

ผู้รับผิดชอบ : นายสุรัตน์ เงามาม

ที่ (๑)	ปัจจัยเสี่ยง (๒)	ระดับความรุนแรงของผลกระทบ (๓)					โอกาสที่จะเกิดความเสียหาย (๔)				
		๑ น้อยมาก	๒ น้อย	๓ ปานกลาง	๔ สูง	๕ สูงมาก	๑ น้อยมาก	๒ น้อย	๓ ปานกลาง	๔ สูง	๕ สูงมาก
๑. ด้านการดำเนินงาน (O)											
	- การเปลี่ยนแปลงรายการและวงเงินในการตั้ง			/				/			
๒. ด้านการปฏิบัติตามกฎหมาย/ระเบียบ (C)											
	- บุคลากรบางส่วนขาดความรู้เกี่ยวกับกฎหมาย/ระเบียบที่ใช้ในการอ้างอิงการจัดทำโครงการพัฒนา			/				/			

งานป้องกันและบรรเทาสาธารณภัย

โครงการ/กิจกรรม : โครงการป้องกันและแก้ไขปัญหายุบัติเหตุจากรถจักรยานยนต์ทางถนนช่วงเทศกาลปีใหม่และสงกรานต์

ผู้รับผิดชอบ : พ.อ.อ.ชลมาตร มาตรนอก

ที่ (๑)	ปัจจัยเสี่ยง (๒)	ระดับความรุนแรงของผลกระทบ (๓)					โอกาสที่จะเกิดความเสียหาย (๔)				
		๑ น้อยมาก	๒ น้อย	๓ ปานกลาง	๔ สูง	๕ สูงมาก	๑ น้อยมาก	๒ น้อย	๓ ปานกลาง	๔ สูง	๕ สูงมาก
๑. ด้านการดำเนินงาน (O)											
	- บุคลากรผู้ปฏิบัติงานไม่เพียงพอต่อการปฏิบัติงาน ขาดความเข้าใจแนวทางการดำเนินงาน		/						/		
๒. ด้านการปฏิบัติตามกฎหมาย (C)											
	- ประชาชนไม่ยึดถือและปฏิบัติตามกฎระเบียบ - ระเบียบกฎหมายที่ใช้ดำเนินการไม่เอื้อต่อการปฏิบัติหน้าที่			/					/		

งานการเจ้าหน้าที่

โครงการ/กิจกรรม : โครงการฝึกอบรมศึกษาดูงานเพื่อเพิ่มประสิทธิภาพในการปฏิบัติงานบุคลากร สมาชิก และคณะผู้บริหาร

ผู้รับผิดชอบ : นางกัลยา นบมอบ

ที่ (๑)	ปัจจัยเสี่ยง (๒)	ระดับความรุนแรงของผลกระทบ (๓)					โอกาสที่จะเกิดความเสียหาย (๔)				
		๑ น้อยมาก	๒ น้อย	๓ ปานกลาง	๔ สูง	๕ สูงมาก	๑ น้อยมาก	๒ น้อย	๓ ปานกลาง	๔ สูง	๕ สูงมาก
๑. ด้านกลยุทธ์ (S)											
	- หลักสูตรการฝึกอบรมไม่สอดคล้องกับ กลุ่มเป้าหมาย -ไม่สามารถเข้าศึกษาดูงานแหล่งเรียนรู้ใน ช่วงเวลาที่กำหนดได้	/						/			
๒. ด้านการเงิน (F)											
	- งบประมาณไม่เพียงพอในการดำเนิน โครงการ			/			/				

งานสวัสดิการสังคมและสังคมสงเคราะห์

โครงการ/กิจกรรม : โครงการอบรมให้ความรู้เพื่อส่งเสริมเพื่อยกระดับคุณภาพชีวิตคนพิการ

ผู้รับผิดชอบ : นางสาวชพรรณ กาพย์แก้ว

ที่ (๑)	ปัจจัยเสี่ยง (๒)	ระดับความรุนแรงของผลกระทบ (๓)					โอกาสที่จะเกิดความเสียหาย (๔)				
		๑ น้อยมาก	๒ น้อย	๓ ปานกลาง	๔ สูง	๕ สูงมาก	๑ น้อยมาก	๒ น้อย	๓ ปานกลาง	๔ สูง	๕ สูงมาก
๑.	ด้านกลยุทธ์ (S)										
	- หลักสูตรการฝึกอบรมไม่สอดคล้องกับ กลุ่มเป้าหมาย	/					/				
๒.	ด้านการเงิน (F)										
	- งบประมาณไม่เพียงพอในการดำเนิน โครงการ		/				/				

๑. แบบการระบุเหตุการณ์ความเสี่ยงขององค์กร องค์การบริหารส่วนตำบลไพบูลย์

งานพัฒนารายได้

โครงการ/กิจกรรม : โครงการเพิ่มประสิทธิภาพการพัฒนารายได้ขององค์การบริหารส่วนตำบลไพบูลย์

ผู้รับผิดชอบ :

ที่ (๑)	ปัจจัยเสี่ยง (๒)	ระดับความรุนแรงของผลกระทบ (๓)					โอกาสที่จะเกิดความเสียหาย (๔)				
		๑ น้อยมาก	๒ น้อย	๓ ปานกลาง	๔ สูง	๕ สูงมาก	๑ น้อยมาก	๒ น้อย	๓ ปานกลาง	๔ สูง	๕ สูงมาก
๑. ด้านกลยุทธ์ (S)											
	-รัฐบาลปรับโครงสร้างภาษี/ลดอัตราการจัดเก็บภาษีเนื่องจากสถานการณ์โรคติดเชื้อไวรัสโคโรนา (โควิด -๑๙) -สภาพเศรษฐกิจภายในองค์การบริหารส่วนตำบลตกต่ำการจัดเก็บรายได้ลดลง			/					/		
๒. ความเสี่ยงด้านการดำเนินงาน (O)											
	- บุคลากรผู้ปฏิบัติงานด้านการจัดเก็บรายได้ที่เป็นตำแหน่งข้าราชการไม่มีและไม่สอดคล้องกับปริมาณงานที่มีจำนวนมาก ทำให้การปฏิบัติงานไม่คล่องตัว เกิดความล่าช้า - อุปกรณ์ เครื่องมือ เครื่องใช้ระบบเทคโนโลยีสารสนเทศที่ใช้ในการปฏิบัติงานมีไม่เพียงพอและประสิทธิภาพไม่สูง			/					/		

๑. แบบการระบุเหตุการณ์ความเสี่ยงของกองการศึกษา ศาสนาและวัฒนธรรม องค์การบริหารส่วนตำบลไผ่บุลย์

งานศาสนาวัฒนธรรมและท้องถิ่น

โครงการ/กิจกรรม : โครงการส่งเสริมประเพณีลอยกระทง

ผู้รับผิดชอบ : นางสาวกานต์ธิดา ศรีบุญเรือง

ที่ (๑)	ปัจจัยเสี่ยง (๒)	ระดับความรุนแรงของผลกระทบ (๓)					โอกาสที่จะเกิดความเสียหาย (๔)				
		๑ น้อยมาก	๒ น้อย	๓ ปานกลาง	๔ สูง	๕ สูงมาก	๑ น้อยมาก	๒ น้อย	๓ ปานกลาง	๔ สูง	๕ สูงมาก
๑. ด้านการดำเนินงาน (O)											
	- กิจกรรมมีหลากหลายกิจกรรม และหลาย สถานที่ - การจราจรติดขัด - การจัดมาตรการการป้องกันโรคโควิด-๑๙			/					/		

๑. แบบการระบุเหตุการณ์ความเสี่ยงของกองช่าง องค์การบริหารส่วนตำบลไพบูลย์

งานเคหะและชุมชน

โครงการ/กิจกรรม : โครงการติดตั้งโคมไฟฟ้าทางสาธารณะแบบพลังงานแสงอาทิตย์บ้านแสนถาวร

ผู้รับผิดชอบ : นายอัครฐชาติ ประสาร

ที่ (๑)	ปัจจัยเสี่ยง (๒)	ระดับความรุนแรงของผลกระทบ (๓)					โอกาสที่จะเกิดความเสียหาย (๔)				
		๑ น้อยมาก	๒ น้อย	๓ ปานกลาง	๔ สูง	๕ สูงมาก	๑ น้อยมาก	๒ น้อย	๓ ปานกลาง	๔ สูง	๕ สูงมาก
๑. ด้านกลยุทธ์ (S)											
	- ขาดการบูรณาการร่วมกันระหว่าง หน่วยงาน			/					/		
๒. ด้านการดำเนินงาน (O)											
	- การสำรวจและแบบแปลนขาดความ ละเอียด -ขาดขั้นตอนการปฏิบัติงานที่ชัดเจน			/					/		

งานก่อสร้าง

โครงการ/กิจกรรม : โครงการก่อสร้างถนน คสล.บ้านโนนคำแก้ว หมู่ที่ ๘ จากศาลาประชาคมถึงบ้านนายสุไพโร ศรีอุดม

ผู้รับผิดชอบ : นายอัครชาติ ประสาร

ที่ (๑)	ปัจจัยเสี่ยง (๒)	ระดับความรุนแรงของผลกระทบ (๓)					โอกาสที่จะเกิดความเสียหาย (๔)				
		๑ น้อยมาก	๒ น้อย	๓ ปานกลาง	๔ สูง	๕ สูงมาก	๑ น้อยมาก	๒ น้อย	๓ ปานกลาง	๔ สูง	๕ สูงมาก
๑. ด้านกลยุทธ์ (S)											
	- ขาดการบูรณาการร่วมกันระหว่าง หน่วยงาน			/					/		
๒. ด้านการดำเนินงาน (O)											
	- การสำรวจและแบบแปลนขาดความ ละเอียด -ขาดขั้นตอนการปฏิบัติงานที่ชัดเจน			/					/		

เอกสารการบริหารจัดการความเสี่ยง
(เอกสารหมายเลข ๒ : แผนการวิเคราะห์และบริหารจัดการความเสี่ยง)

แผนวิเคราะห์และบริหารจัดการความเสี่ยง (จัดทำเฉพาะประเด็นที่มีความเสี่ยงตั้งแต่ระดับสูงขึ้นไป)

ประเภทความเสี่ยง/วัตถุประสงค์ (๑)	ปัจจัยเสี่ยง (๒)	แผนงาน/กิจกรรมการจัดการ ความเสี่ยง (๓)	ผู้รับผิดชอบ (๔)	ระยะเวลาดำเนินการ (๕)
สำนักปลัด				
ความเสี่ยงด้านการปฏิบัติตามกฎหมาย/ ระเบียบ				
<p>งานป้องกันและบรรเทาสาธารณภัย โครงการป้องกันและแก้ไขปัญหา อุบัติเหตุจากจราจรทางถนนช่วงเทศกาลปี ใหม่และสงกรานต์ วัตถุประสงค์ ๑. เพื่อป้องกันและลดอุบัติเหตุทางถนน ในช่วงเทศกาลปีใหม่และสงกรานต์ ๒. เพื่อเป็นการดำเนินการตามมาตรการ ป้องกันและลดอุบัติเหตุทางถนนช่วง เทศกาลของรัฐบาล</p>	<p>-ประชาชนไม่ยึดถือและปฏิบัติตามกฎระเบียบ -ระเบียบกฎหมายที่ใช้ดำเนินงาน ไม่เอื้อต่อการปฏิบัติหน้าที่</p>	<p>-จัดกิจกรรมด้านชุมชน/จุดบริการ ประชาชนภายในเขตองค์การบริหาร ส่วนตำบล -จัดกิจกรรมรณรงค์ ประชาสัมพันธ์ และสร้างความเข้าใจเกี่ยวกับระเบียบ ข้อกฎหมายที่เกี่ยวข้อง ตักเตือน/ ลงโทษผู้ฝ่าฝืน</p>	<p>พ.อ.อ.ชลมาตร มาตร นอก</p>	<p>ธันวาคม ๖๕ – มกราคม ๖๖ เมษายน ๖๖</p>

ภาคผนวก



คำสั่งองค์การบริหารส่วนตำบลไพบูลย์
ที่ ๒๑๙ / ๒๕๖๕
เรื่อง แต่งตั้งคณะกรรมการบริหารจัดการความเสี่ยง

ด้วยพระราชบัญญัติวินัยการเงินการคลังของรัฐ พ.ศ. ๒๕๖๑ มาตรา ๗๙ บัญญัติให้หน่วยงานของรัฐจัดให้มีการตรวจสอบภายใน การควบคุมภายใน และการบริหารจัดการความเสี่ยง โดยให้ถือปฏิบัติ ตามหลักเกณฑ์กระทรวงการคลังว่าด้วยมาตรฐานและหลักเกณฑ์ปฏิบัติการบริหารจัดการความเสี่ยงสำหรับ หน่วยงานของรัฐ พ.ศ. ๒๕๖๒ ดังนั้น เพื่อให้องค์การบริหารส่วนตำบลไพบูลย์ สามารถบริหารจัดการความเสี่ยงได้ อย่างมีประสิทธิภาพ สอดคล้องกับหลักเกณฑ์กระทรวงการคลังว่าด้วยมาตรฐานและหลักเกณฑ์ปฏิบัติการบริหาร จัดการความเสี่ยงสำหรับหน่วยงานของรัฐ พ.ศ. ๒๕๖๒ จึงแต่งตั้งคณะกรรมการบริหารจัดการความเสี่ยง ประกอบด้วย

๑. นายทิพย์ศร บุเงิน	ปลัดองค์การบริหารส่วนตำบล	ประธานคณะกรรมการ
๒. นายสนอง บุญเพิ่ม	หัวหน้าสำนักปลัด	กรรมการ
๒. นายจตุรงค์ สีหะนันท์	ผู้อำนวยการกองช่าง	กรรมการ
๓. นายสชาติ นัยนิตย์	ผู้อำนวยการกองการศึกษา ศาสนาและวัฒนธรรม	กรรมการ
๔. นางสาวปราณี คำเลิศ	นักวิชาการเงินและบัญชีปฏิบัติการ	กรรมการ
๕. นายสุรัตน์ เงามาม	นักวิเคราะห์นโยบายและแผนปฏิบัติการ	เลขานุการ
๖. นายธีระพงศ์ ทาธิวัน	ผู้ช่วยนักวิเคราะห์นโยบายและแผน	ผู้ช่วยเลขานุการ

ให้ผู้ที่ได้รับแต่งตั้งมีหน้าที่ความรับผิดชอบตามหลักเกณฑ์ปฏิบัติการบริหารจัดการความเสี่ยง สำหรับหน่วยงานของรัฐ ข้อ ๕ ดังนี้

- (๑) จัดทำแผนการบริหารจัดการความเสี่ยง
- (๒) ติดตามประเมินผลการบริหารจัดการความเสี่ยง
- (๓) จัดทำรายงานผลตามแผนการบริหารจัดการความเสี่ยง
- (๔) พิจารณาทบทวนแผนการบริหารจัดการความเสี่ยง

ทั้งนี้ ตั้งแต่บัดนี้เป็นต้นไป

สั่ง ณ วันที่ ๒๐ เดือน ตุลาคม พ.ศ. ๒๕๖๕

(นายโกศล นามมงคล)

นายกองค์การบริหารส่วนตำบลไพบูลย์