

แผนอัตรากำลัง ๓ ปี

ปรับปรุงครั้งที่ ๑



องค์การบริหารส่วนตำบลไพบูลย์

อำเภอน้ำขุ่น จังหวัดอุบลราชธานี
ประจำปีงบประมาณ พ.ศ. ๒๕๖๑ - ๒๕๖๓

สารบัญ

เรื่อง

หน้า

๑. หลักการและเหตุผล	๑
๒ วัตถุประสงค์	๒
๓. ขอบเขตและแนวทางในการจัดทำแผนอัตรากำลัง ๓ ปี	๓
๔. สภาพปัญหา ความต้องการของประชาชนในเขตพื้นที่องค์กรปกครองส่วนท้องถิ่น	๑๘
๕. ภารกิจ อำนาจหน้าที่ขององค์กรปกครองส่วนท้องถิ่น	๒๕
๖. ภารกิจหลัก และภารกิจรอง	๒๘
๗. สรุปปัญหาและแนวทางในการบริหารงานบุคคล	๒๙
๘. โครงสร้างการกำหนดตำแหน่ง	๓๐
๙. ภาระค่าใช้จ่ายเกี่ยวกับเงินเดือน	๓๖
๑๐. แผนภูมิโครงสร้างการแบ่งส่วนราชการตามแผนอัตรากำลัง ๓ ปี	๔๑
๑๑. บัญชีแสดงจัดคนลงสู่ตำแหน่งและการกำหนดเลขที่ตำแหน่งในส่วนราชการ	๔๖
๑๒. แนวทางการพัฒนาข้าราชการหรือพนักงานส่วนท้องถิ่น	๕๑
๑๓. ประกาศคุณธรรม จริยธรรมของข้าราชการหรือพนักงานส่วนท้องถิ่น	๕๒

ภาคผนวก

๑๔. เอกสารหมายเลข ๑-๖
๑๕ คำสั่งแต่งตั้งคณะกรรมการปรับปรุงแผนอัตรากำลัง ๓ ปี
๑๖ บันทึกรายงานการประชุม
-

๑. หลักการและเหตุผล

๑.๑ คณะกรรมการกลางข้าราชการหรือพนักงานส่วนท้องถิ่น (ก.จ,ก.ท., หรือ ก.อบต.) ได้มีประกาศคณะกรรมการกลางข้าราชการหรือพนักงานส่วนท้องถิ่น (ก.จ.,ก.ท. หรือ ก.อบต.) เรื่อง มาตรฐานทั่วไปเกี่ยวกับการจัดทำมาตรฐานกำหนดตำแหน่งข้าราชการหรือพนักงานส่วนท้องถิ่น พ.ศ. ๒๕๕๘ และเรื่องมาตรฐานทั่วไปเกี่ยวกับโครงสร้างส่วนราชการและระดับตำแหน่งขององค์กรปกครองส่วนท้องถิ่น พ.ศ. ๒๕๕๘ จึงต้องมีการปรับปรุงแผนอัตรากำลังในรายการต่างๆ ที่เกี่ยวข้อง

๑.๒ ประกาศคณะกรรมการกลางข้าราชการหรือพนักงานส่วนท้องถิ่น (ก.จ,ก.ท., หรือ ก.อบต.) เรื่องมาตรฐานทั่วไปเกี่ยวกับอัตรากำลัง กำหนดให้คณะกรรมการข้าราชการหรือพนักงานส่วนท้องถิ่น (ก.จังหวัด) กำหนดตำแหน่งข้าราชการหรือพนักงานส่วนท้องถิ่น ว่าจะมีตำแหน่งใด ระดับใด อยู่ในส่วนราชการใด จำนวนเท่าใด ให้คำนึงถึงภาระหน้าที่ความรับผิดชอบ ลักษณะงานที่ต้องปฏิบัติ ความยาก และคุณภาพของงาน ปริมาณงาน ตลอดจนทั้งภาระค่าใช้จ่ายขององค์การบริหารส่วนตำบล ที่จะต้องจ่ายในด้านบุคคล โดยให้องค์การบริหารส่วนตำบล จัดทำแผนอัตรากำลังของข้าราชการหรือพนักงานส่วนท้องถิ่น เพื่อใช้ในการกำหนดตำแหน่งโดยความเห็นชอบของคณะกรรมการกลางข้าราชการหรือพนักงานส่วนท้องถิ่น (ก.จังหวัด) ทั้งนี้ ให้เป็นไปตามหลักเกณฑ์ และวิธีการที่คณะกรรมการกลางข้าราชการหรือพนักงานส่วนท้องถิ่น (ก.กลาง) กำหนด

๑.๓ คณะกรรมการกลางข้าราชการ หรือพนักงานส่วนท้องถิ่น (ก.จ,ก.ท., หรือ ก.อบต.) ได้มีมติเห็นชอบประกาศกำหนดการกำหนดตำแหน่งข้าราชการหรือพนักงานส่วนท้องถิ่น โดยกำหนดแนวทางให้องค์การบริหารส่วนตำบล จัดทำแผนอัตรากำลังขององค์กรปกครองส่วนท้องถิ่น เพื่อเป็นกรอบในการกำหนดตำแหน่งและการใช้ตำแหน่งข้าราชการหรือพนักงานส่วนท้องถิ่น ลูกจ้างประจำและพนักงานจ้าง โดยให้เสนอให้คณะกรรมการข้าราชการหรือพนักงานส่วนท้องถิ่น (ก.จังหวัด) พิจารณาให้ความเห็นชอบ โดยได้กำหนดให้องค์การบริหารส่วนตำบล แต่งตั้งคณะกรรมการจัดทำแผนอัตรากำลัง วิเคราะห์อำนาจหน้าที่และภารกิจของ องค์การบริหารส่วนตำบล วิเคราะห์ความต้องการกำลังคน วิเคราะห์การวางแผนการใช้กำลังคน จัดทำกรอบอัตรากำลัง และกำหนดหลักเกณฑ์และเงื่อนไข ในการกำหนดตำแหน่งข้าราชการหรือพนักงานส่วนท้องถิ่นตามแผนอัตรากำลัง ๓ ปี

๑.๔ จากหลักการและเหตุผลดังกล่าว องค์การบริหารส่วนตำบลไพบูลย์ จึงได้ปรับปรุงแผนอัตรากำลัง ๓ ปี สำหรับปีงบประมาณ พ.ศ.๒๕๖๑ - ๒๕๖๓ ขึ้น

การปรับปรุงโครงสร้างส่วนราชการ

๑. ส่วนการศึกษา ศาสนาและวัฒนธรรม

๑.๑ ขอปรับปรุงกรอบพนักงานจ้างทั่วไปเป็นพนักงานจ้างตามภารกิจ (ผู้มีทักษะ) จำนวน ๔ อัตรา คือ

- พนักงานจ้างทั่วไป(ปฏิบัติหน้าที่ดูแลเด็ก) จำนวน ๓ อัตรา
- พนักงานจ้างทั่วไป(ปฏิบัติหน้าที่ดูแลเด็ก) จำนวน ๑ อัตรา

๑.๒ ขอปรับปรุงกรอบพนักงานจ้างตามภารกิจ (ผู้มีทักษะ) เป็นพนักงานจ้างทั่วไป จำนวน ๑ อัตรา คือ

- พนักงานจ้างตามภารกิจ ตำแหน่ง ผู้ช่วยครูผู้ดูแลเด็ก

จากหลักการและเหตุผลดังกล่าว องค์การบริหารส่วนตำบลไพบูลย์ จึงได้จัดทำแผนอัตรากำลัง ๓ ปี สำหรับปีงบประมาณ พ.ศ. ๒๕๕๘ - ๒๕๖๐ (ปรับปรุงครั้งที่ ๑) ขึ้น

๒. วัตถุประสงค์

๒.๑ เพื่อให้องค์การบริหารส่วนตำบลไพบูลย์ มีโครงสร้างการแบ่งงานและระบบงาน ระบบการจ้างที่เหมาะสม ไม่ซ้ำซ้อนอันจะเป็นการประหยัดงบประมาณรายจ่ายขององค์กรปกครองส่วนท้องถิ่น

๒.๒ เพื่อให้องค์การบริหารส่วนตำบลไพบูลย์ มีการกำหนดตำแหน่งการจัดอัตรากำลังโครงสร้างให้เหมาะสมกับอำนาจหน้าที่ขององค์การบริหารส่วนตำบล ตามกฎหมายจัดตั้งองค์กรปกครองส่วนท้องถิ่นแต่ละประเภท และตามพระราชบัญญัติกำหนดแผนและขั้นตอนการกระจายอำนาจให้องค์กรปกครองส่วนท้องถิ่น พ.ศ. ๒๕๕๒ และกฎหมายที่เกี่ยวข้อง

๒.๓ เพื่อให้คณะกรรมการข้าราชการหรือพนักงานส่วนท้องถิ่น (ก.อบต.จังหวัด) สามารถตรวจสอบการกำหนดตำแหน่งและการใช้ตำแหน่งข้าราชการหรือพนักงานส่วนท้องถิ่น ลูกจ้างประจำว่าถูกต้องเหมาะสมหรือไม่

๒.๔ เพื่อให้คณะกรรมการข้าราชการหรือพนักงานส่วนท้องถิ่น (ก.อบต.จังหวัด) สามารถตรวจสอบการกำหนดประเภทตำแหน่งและการสรรหาและเลือกสรรตำแหน่งพนักงานจ้างว่าถูกต้องเหมาะสมหรือไม่

๒.๕ เพื่อเป็นแนวทางในการดำเนินการวางแผนการใช้อัตรากำลังการพัฒนาบุคลากรขององค์การบริหารส่วนตำบลไพบูลย์

๒.๖ เพื่อให้องค์การบริหารส่วนตำบลไพบูลย์ สามารถวางแผนอัตรากำลัง ในการบรรจุแต่งตั้งข้าราชการ และการใช้อัตรากำลังของบุคลากร เพื่อให้การบริหารงาน ขององค์การบริหารส่วนตำบลไพบูลย์ เกิดประโยชน์ต่อประชาชนเกิดผลสัมฤทธิ์ต่อภารกิจตามอำนาจหน้าที่ มีประสิทธิภาพมีความคุ้มค่าสามารถลดขั้นตอนการปฏิบัติงานและมีการลดภารกิจและยุบเลิกหน่วยงานที่ไม่จำเป็นการปฏิบัติภารกิจสามารถตอบสนองความต้องการของประชาชนได้เป็นอย่างดี

๒.๗ เพื่อให้องค์กรปกครองส่วนท้องถิ่นดำเนินการวางแผนการใช้อัตรากำลังบุคลากรให้เหมาะสม การพัฒนาบุคลากรได้อย่างต่อเนื่องมีประสิทธิภาพ และสามารถควบคุมภาระค่าใช้จ่ายด้านการบริหารงานบุคคลขององค์กรปกครองส่วนท้องถิ่นให้เป็นไปตามที่กฎหมายกำหนด

๒.๘ เพื่อให้องค์กรปกครองส่วนท้องถิ่นมีการกำหนดตำแหน่งอัตรากำลังของบุคลากรที่สามารถตอบสนองการปฏิบัติงานขององค์กรปกครองส่วนท้องถิ่นที่มีความจำเป็นเร่งด่วน และสนอง นโยบายของรัฐบาลหรือมติคณะรัฐมนตรี หรือนโยบายขององค์การบริหารส่วนตำบล

๓. ขอบเขตและแนวทางในการจัดทำแผนอัตรากำลัง ๓ ปี

โดยคณะกรรมการจัดทำแผนอัตรากำลังขององค์การบริหารส่วนตำบลไพบูลย์ ซึ่งประกอบด้วย นายกองค์การบริหารส่วนตำบลไพบูลย์เป็นประธาน ปลัดองค์การบริหารส่วนตำบลไพบูลย์ หัวหน้าส่วนราชการ เป็นกรรมการ และมีพนักงานส่วนตำบล ๑ คน เป็นเลขานุการ จัดทำแผนอัตรากำลัง ๓ ปี โดยมีขอบเขตเนื้อหาครอบคลุมในเรื่องต่าง ๆ ดังต่อไปนี้

๓.๑ วิเคราะห์ภารกิจ อำนาจหน้าที่ความรับผิดชอบขององค์การบริหารส่วนตำบลไพบูลย์ ตามกฎหมายจัดตั้งองค์กรปกครองส่วนท้องถิ่น แต่ละประเภท และตามพระราชบัญญัติแผนและขั้นตอนการกระจายอำนาจให้องค์กรปกครองส่วนท้องถิ่น พ.ศ. ๒๕๔๒ ตลอดจนกฎหมายอื่นให้สอดคล้องกับแผนพัฒนาเศรษฐกิจและสังคมแห่งชาติ แผนพัฒนาจังหวัด แผนพัฒนาอำเภอ แผนพัฒนาตำบล นโยบายของรัฐบาล มติคณะรัฐมนตรี นโยบายผู้บริหารและองค์กรปกครองส่วนท้องถิ่น รวมถึงสภาพปัญหาขององค์การบริหารส่วนตำบลไพบูลย์

๓.๒ กำหนดโครงสร้างการแบ่งส่วนราชการภายในและการจัดระบบงาน เพื่อรองรับภารกิจตามอำนาจหน้าที่ความรับผิดชอบ ให้สามารถแก้ปัญหาของตำบลไพบูลย์ ได้อย่างมีประสิทธิภาพและตอบสนองความต้องการของประชาชน

๓.๓ กำหนดตำแหน่งในสายงานต่างๆ จำนวนตำแหน่ง และระดับตำแหน่ง ให้เหมาะสมกับภาระหน้าที่ความรับผิดชอบ ปริมาณงาน และคุณภาพของงาน รวมทั้งสร้างความก้าวหน้าในสายอาชีพของกลุ่มงานต่างๆ

๓.๔ กำหนดความต้องการพนักงานจ้างในองค์กรปกครองส่วนท้องถิ่น โดยให้หัวหน้าส่วนราชการเข้ามามีส่วนร่วม เพื่อกำหนดความจำเป็นและความต้องการในการใช้พนักงานจ้างให้ตรงกับภารกิจและอำนาจหน้าที่ที่ต้องปฏิบัติอย่างแท้จริง และต้องคำนึงถึงโครงสร้างส่วนราชการ และจำนวนข้าราชการ ลูกจ้างประจำประจำในองค์กรปกครองส่วนท้องถิ่นประกอบการกำหนดประเภทตำแหน่งพนักงานจ้าง

๓.๕ กำหนดประเภทตำแหน่งพนักงานจ้าง จำนวนตำแหน่งให้เหมาะสมกับภารกิจ อำนาจหน้าที่ ความรับผิดชอบ ปริมาณงานและคุณภาพของงานให้เหมาะสมกับโครงสร้างส่วนราชการขององค์กรปกครองส่วนท้องถิ่น

๓.๖ จัดทำกรอบอัตรากำลัง ๓ ปี โดยภาระค่าใช้จ่ายด้านการบริหารงานบุคคลต้องไม่เกินร้อยละสี่สิบของงบประมาณรายจ่าย

๓.๗ ให้ข้าราชการหรือพนักงานส่วนท้องถิ่น ลูกจ้างประจำและพนักงานจ้างทุกคน ได้รับการพัฒนาความรู้ความสามารถอย่างน้อยปีละ ๑ ครั้ง

กรอบยุทธศาสตร์ชาติระยะ ๒๐ ปี (พ.ศ. ๒๕๖๐ – ๒๕๗๙)

เพื่อให้บรรลุวิสัยทัศน์ “ประเทศไทยมีความมั่นคง มั่งคั่ง ยั่งยืน เป็นประเทศพัฒนาแล้ว ด้วยการพัฒนา ตามปรัชญาของเศรษฐกิจพอเพียง” นำไปสู่การพัฒนาให้คนไทยมีความสุข และตอบสนองต่อกรอบบรรลุ ซึ่งผลประโยชน์แห่งชาติ ในการที่จะพัฒนา คุณภาพชีวิต สร้างรายได้ระดับสูง เป็นประเทศพัฒนาแล้ว และสร้างความสุขของ คนไทย สังคมมีความมั่นคง เสมอภาคและ เป็นธรรม ประเทศสามารถแข่งขันได้ในระบบเศรษฐกิจ

๑.ด้านความมั่นคง

(๑) เสริมสร้างความมั่นคงของสถาบันหลักและการปกครองระบอบ ประชาธิปไตยอันมีพระมหากษัตริย์ ทรงเป็นประมุข

(๒) ปฏิรูปกลไกการบริหารประเทศและพัฒนาความมั่นคงทางการ เมือง ขจัดคอร์รัปชัน สร้างความ เชื่อมั่นในกระบวนการยุติธรรม

(๓) การรักษาความมั่นคงภายในและความสงบเรียบร้อยภายใน ตลอดจนการบริหารจัดการความมั่นคง ชายแดนและชายฝั่งทะเล

(๔) การพัฒนาระบบ กลไก มาตรการและความร่วมมือระหว่าง ประเทศทุกระดับ และรักษาคุณภาพ ความสัมพันธ์กับประเทศ มหาอำนาจ เพื่อป้องกันและแก้ไขปัญหาคความมั่นคงรูปแบบใหม่

(๕) การพัฒนาเสริมสร้างศักยภาพการฉีกกำลังป้องกันประเทศ การรักษาความสงบเรียบร้อย ภายในประเทศ สร้างความร่วมมือกับ ประเทศเพื่อนบ้านและมิตรประเทศ

(๖) การพัฒนาระบบการเตรียมพร้อมแห่งชาติและระบบบริหาร จัดการภัยพิบัติ รักษาความมั่นคงของ ฐานทรัพยากรธรรมชาติ สิ่งแวดล้อม (๗) การปรับกระบวนการ ท างานของกลไกที่เกี่ยวข้องจากแนวตั้งสู่ แนว ราบมากขึ้น

๒.ด้านการสร้างความสามารถในการแข่งขัน

(๑) การพัฒนาสมรรถนะทางเศรษฐกิจ ส่งเสริมการค้า การลงทุน พัฒนาสู่ชาติการค้า

(๒) การพัฒนาภาคการผลิตและบริการ เสริมสร้างฐานการผลิตเข้มแข็ง ยั่งยืน และส่งเสริมเกษตรกร รายย่อยสู่เกษตรยั่งยืนเป็นมิตรกับสิ่งแวดล้อม

(๓) การพัฒนาผู้ประกอบการและเศรษฐกิจชุมชน พัฒนาทักษะ ผู้ประกอบการ ยกกระดับผลิตภาพ แร่งงานและพัฒนา SMEs สู่สากล

(๔) การพัฒนาพื้นที่เศรษฐกิจพิเศษและเมือง พัฒนาเขตเศรษฐกิจพิเศษ ชายแดน และพัฒนาระบบ เมืองศูนย์กลางความเจริญ

(๕) การลงทุนพัฒนาโครงสร้างพื้นฐาน ด้านการขนส่ง ความมั่นคงและพลังงาน ระบบเทคโนโลยี สารสนเทศ และการวิจัย และพัฒนา

(๖) การเชื่อมโยงกับภูมิภาคและเศรษฐกิจโลก สร้างความเป็นหุ้นส่วน การพัฒนากับนานาชาติประเทศ ส่งเสริมให้ไทยเป็นฐานของการประกอบ ธุรกิจ ฯลฯ

๓.ด้านการพัฒนาและเสริมสร้างศักยภาพคน

(๑) พัฒนาศักยภาพคนตลอดช่วงชีวิต

(๒) การยกระดับการศึกษาและการเรียนรู้ให้มีคุณภาพเท่าเทียมและทั่วถึง

(๓) ปลูกฝังระเบียบวินัย คุณธรรม จริยธรรม ค่านิยมที่พึงประสงค์

(๔) การสร้างเสริมให้คนมีสุขภาวะที่ดี (๕) การสร้างความอยู่ดีมีสุขของครอบครัวไทย

๔.ด้านการสร้างโอกาสความเสมอภาค และเท่าเทียมกันทางสังคม

(๑) สร้างความมั่นคงและการลดความเหลื่อมล้ำ ทางเศรษฐกิจและสังคม

(๒) พัฒนาระบบบริการและระบบบริหารจัดการสุขภาพ

- (๓) มีสภาพแวดล้อมและนวัตกรรมที่เอื้อต่อการดำรงชีวิตในสังคมสูงวัย
- (๔) สร้างความเข้มแข็งของสถาบันทางสังคม ทนทางวัฒนธรรมและ ความเข้มแข็งของชุมชน
- (๕) พัฒนาการสื่อสารมวลชนให้เป็นกลไกในการสนับสนุนการพัฒนา

๕.ด้านการสร้างการเติบโตบน คุณภาพชีวิตที่เป็นมิตรกับสิ่งแวดล้อม

- (๑) จัดระบบอนุรักษ์ พื้ฟูและป้องกันการทำลาย ทรัพยากรธรรมชาติ
- (๒) วางระบบบริหารจัดการน้ำให้มีประสิทธิภาพทั้ง ๒๕ ลุ่มน้ำ เน้นการปรับระบบการบริหารจัดการ

อุทกภัย อย่างบูรณาการ

- (๓) การพัฒนาและใช้พลังงานที่เป็นมิตรกับสิ่งแวดล้อม
- (๔) การพัฒนาเมืองอุตสาหกรรมเชิงนิเวศและเมืองที่เป็น มิตรกับสิ่งแวดล้อม
- (๕) การร่วมลดปัญหาโลกร้อนและปรับตัวให้พร้อมกับการ เปลี่ยนแปลงสภาพภูมิอากาศ
- (๖) การใช้เครื่องมือทางเศรษฐศาสตร์และนโยบายการคลัง เพื่อสิ่งแวดล้อม

๖.ด้านการปรับสมดุลและพัฒนา ระบบการบริหารจัดการภาครัฐ

- (๑) การปรับปรุงโครงสร้าง บทบาท ภารกิจของหน่วยงาน ภาครัฐ ให้มีขนาดที่เหมาะสม
- (๒) การวางระบบบริหารราชการแบบบูรณาการ
- (๓) การพัฒนาระบบบริหารจัดการกำลังคนและพัฒนา บุคลากรภาครัฐ
- (๔) การต่อต้านการทุจริตและประพฤติมิชอบ
- (๕) การปรับปรุงกฎหมายและระเบียบต่าง ๆ
- (๖) ให้ทันสมัย เป็นธรรมและเป็นสากล
- (๗) พัฒนาระบบการให้บริการประชาชนของหน่วยงานภาครัฐ
- (๘) ปรับปรุงการบริหารจัดการรายได้และรายจ่ายของภาครัฐ

แผนพัฒนาเศรษฐกิจและสังคมแห่งชาติ ฉบับที่ ๑๒

กรอบแนวคิดและหลักการ

หลักการ

หลักการพัฒนาประเทศที่สำคัญในระยะแผนพัฒนาฯ ฉบับที่ ๑๒ ยึดหลัก “ปรัชญาของเศรษฐกิจพอเพียง” “การพัฒนาที่ยั่งยืน” และ “คนเป็นศูนย์กลางการพัฒนา”

กรอบวิสัยทัศน์และเป้าหมาย

๑. กรอบวิสัยทัศน์แผนพัฒนาฯ ฉบับที่ ๑๒ จากสถานะของประเทศและบริบทการเปลี่ยนแปลงต่าง ๆ ที่ประเทศกำลังประสบอยู่ทำให้การกำหนดวิสัยทัศน์แผนพัฒนาฯ ฉบับที่ ๑๒ ยังคงมีความต่อเนื่องจากวิสัยทัศน์แผนพัฒนาฯ ฉบับที่ ๑๑ และ กรอบหลักการของการวางแผนที่น้อมนำและประยุกต์ใช้หลักปรัชญาของเศรษฐกิจพอเพียง ยึดคนเป็นศูนย์กลางของการพัฒนาอย่างมีส่วนร่วม การพัฒนาที่ยึดหลักสมดุล ยั่งยืน โดยวิสัยทัศน์ของการพัฒนาในแผนพัฒนาฯ ฉบับที่ ๑๒ ต้องให้ความสำคัญกับการกำหนดทิศทางการพัฒนาที่มุ่งสู่การเปลี่ยนผ่านประเทศไทยจากประเทศที่มีรายได้ปานกลางไปสู่ประเทศที่มีรายได้สูง มีความมั่นคง และยั่งยืน สังคมอยู่ร่วมกันอย่างมีความสุข และนำไปสู่การบรรลุวิสัยทัศน์ระยะยาว “มั่นคง มั่งคั่ง ยั่งยืน” ของประเทศ

๒. การกำหนดตำแหน่งทางยุทธศาสตร์ของประเทศ (Country Strategic Positioning) เป็นการกำหนดตำแหน่งทางยุทธศาสตร์ของประเทศที่สอดคล้องกับยุทธศาสตร์ชาติที่สำนักงานคณะกรรมการพัฒนาการเศรษฐกิจและสังคมแห่งชาติ(สศช.) ได้จัดทำขึ้น ประเทศไทยเป็นประเทศรายได้สูงที่มีการกระจายรายได้อย่างเป็นธรรม เป็นศูนย์กลางด้านการขนส่งและโลจิสติกส์ของภูมิภาคสู่ความเป็นชาติการค้าและบริการ (Trading and Service Nation) เป็นแหล่งผลิตสินค้าเกษตรอินทรีย์และเกษตรปลอดภัย แหล่งอุตสาหกรรมสร้างสรรค์ และมีนวัตกรรมสูงที่เป็นมิตรต่อสิ่งแวดล้อม

๓. เป้าหมาย

๓.๑ การหลุดพ้นจากกับดักประเทศรายได้ปานกลางสู่รายได้สูง

- ๑) เศรษฐกิจขยายตัวเฉลี่ยไม่ต่ำกว่าร้อยละ ๕.๐
- ๒) ผลิตภัณฑ์มวลรวมในประเทศต่อหัว (GDP Per Capita) และรายได้ประชาชาติต่อหัว (GNP Per Capita) ณ สิ้นแผนพัฒนาฯ ฉบับที่ ๑๒ ในปี ๒๕๖๔ เพิ่มขึ้นเป็น ๓๑๗,๐๕๑ บาท (๙,๓๒๕ ดอลลาร์ USA) และ ๓๐๑,๑๙๙ บาท (๘,๘๕๙ ดอลลาร์ USA) ต่อคนต่อปี
- ๓) ผลผลิตภาพการผลิตเพิ่มขึ้นไม่ต่ำกว่าเฉลี่ย ร้อยละ ๒.๕ ต่อปี
- ๔) การลงทุนรวมขยายตัวไม่ต่ำกว่าเฉลี่ย ร้อยละ ๘.๐ (การลงทุนของการลงทุนภาครัฐไม่ต่ำกว่าร้อยละ ๑๐.๐ และการลงทุนของภาคเอกชนขยายตัวไม่ต่ำกว่าเฉลี่ย ร้อยละ ๗.๕ ในขณะที่ปริมาณการส่งออกขยายตัวเฉลี่ยไม่ต่ำกว่า ร้อยละ ๔.๐ ต่อปี)

๓.๒ การพัฒนาศักยภาพคนให้สนับสนุนการเจริญเติบโตของประเทศและการสร้างสังคมสูงวัยอย่างมีคุณภาพ

- ๑) ประชาชนทุกช่วงวัยมีความมั่นคงทางด้านเศรษฐกิจและสังคม (SocioEconomic Security) และมีคุณภาพชีวิตที่ดีขึ้น
 - ๒) การศึกษาและการเรียนรู้ได้รับการพัฒนาคุณภาพ
 - ๓) สถาบันทางสังคมมีความเข้มแข็งเป็นฐานรากที่เอื้อต่อการพัฒนาคน
- #### ๓.๓ การลดความเหลื่อมล้ำในสังคม
- ๑) การกระจายรายได้มีความเท่าเทียมกันมากขึ้น
 - ๒) บริการทางสังคมมีคุณภาพและมีการกระจายอย่างทั่วถึง
- #### ๓.๔ การสร้างการเจริญเติบโตทางเศรษฐกิจและสังคมที่เป็นมิตรกับสิ่งแวดล้อม
- ๑) รักษาความมั่นคงของฐานทรัพยากร สร้างสมดุลระหว่างการอนุรักษ์และการใช้ประโยชน์อย่างยั่งยืนและเป็นธรรม
 - ๒) ขับเคลื่อนประเทศสู่เศรษฐกิจและสังคมที่เป็นมิตรต่อสิ่งแวดล้อม
 - ๓) เพิ่มขีดความสามารถในการรับมือภัยพิบัติและการเปลี่ยนแปลงสภาพภูมิอากาศ
 - ๔) เพิ่มประสิทธิภาพและเสริมสร้างธรรมาภิบาลในการบริหารจัดการทรัพยากรธรรมชาติและสิ่งแวดล้อม

และสิ่งแวดล้อม

๕) มีการบริหารจัดการน้ำให้สมดุลระหว่างการอุปสงค์และอุปทานของน้ำ

๓.๕ การบริหารราชการแผ่นดินที่มีประสิทธิภาพ

- ๑) การบริหารงานภาครัฐที่โปร่งใส เป็นธรรม มีประสิทธิภาพ และมีส่วนร่วม
- ๒) ขจัดการทุจริตคอร์รัปชัน
- ๓) มีการกระจายอำนาจที่เหมาะสม

ยุทธศาสตร์การพัฒนาประเทศ

ยุทธศาสตร์ในแผนพัฒนาฯ ฉบับที่ ๑๒ มีทั้งหมด ๑๐ ยุทธศาสตร์ โดยมี ๖ ยุทธศาสตร์ตามกรอบยุทธศาสตร์ชาติ ๒๐ ปี และอีก ๔ ยุทธศาสตร์ที่เป็นปัจจัยสนับสนุน ดังนี้

๔.๑ การเสริมสร้างและพัฒนาศักยภาพทุนมนุษย์ ทุนมนุษย์ของประเทศไทยยังมีปัญหาในด้านคุณภาพคนในแต่ละช่วงวัย โดยผลลัพธ์ทางการศึกษาของเด็กวัยเรียนค่อนข้างต่ำ การพัฒนาความรู้และทักษะของแรงงานไม่ตรงกับตลาดงาน ในขณะที่คนไทยจำนวนไม่น้อยยังไม่สามารถคัดกรองและเลือกรับวัฒนธรรมได้อย่างเหมาะสมซึ่งส่งผลต่อวิกฤตค่านิยม ทักษะคิด และพฤติกรรมในการดำเนินชีวิต การพัฒนาในระยะต่อไปจึงต้องให้ความสำคัญกับการวางรากฐานการพัฒนาคนให้มีความสมบูรณ์ เพื่อให้คนไทยมีทัศนคติและพฤติกรรมตามบรรทัดฐานที่ดีของสังคม ได้รับการศึกษาที่มีคุณภาพสูงตามมาตรฐานสากล และสามารถเรียนรู้ด้วยตนเองอย่างต่อเนื่อง มีสุขภาวะที่ดีขึ้น คนทุกช่วงวัยมีทักษะ ความรู้ และความสามารถเพิ่มขึ้น รวมทั้งสถาบันทางสังคมมีความเข้มแข็งและมีส่วนร่วมในการพัฒนาประเทศเพิ่มขึ้น

๔.๒ ยุทธศาสตร์การสร้างความเป็นธรรมและลดความเหลื่อมล้ำในสังคม การพัฒนา ในช่วงที่ผ่านมาทำให้สังคมไทยก้าวหน้าไปหลายด้าน แต่การแก้ปัญหาความเหลื่อมล้ำและสร้างความเป็นธรรม ในสังคมไทยมีความคืบหน้าช้า ทั้งเรื่องความแตกต่างของรายได้ระหว่างกลุ่มประชากร ความแตกต่างของ คุณภาพการบริการภาครัฐ รวมทั้งข้อจำกัดในการเข้าถึงกระบวนการยุติธรรมและเทคโนโลยีของกลุ่ม ผู้ด้อยโอกาสและกลุ่มที่อยู่ในพื้นที่ห่างไกล ดังนั้น การพัฒนาในระยะต่อไป จึงจำเป็นต้องมุ่งลดปัญหาความ เหลื่อมล้ำด้านรายได้ของกลุ่มคนที่มีฐานะทางเศรษฐกิจสังคมที่แตกต่างกัน แก้ไขปัญหาความยากจน เพิ่ม โอกาสการเข้าถึงบริการพื้นฐานทางสังคมของภาครัฐ รวมทั้งเพิ่มศักยภาพชุมชนและเศรษฐกิจฐานรากให้มี ความเข้มแข็ง เพื่อให้ชุมชนพึ่งพาตนเองและได้รับส่วนแบ่งผลประโยชน์ทางเศรษฐกิจมากขึ้น

๔.๓ ยุทธศาสตร์การสร้างความเข้มแข็งทางเศรษฐกิจและแข่งขันได้อย่างยั่งยืน การพัฒนา ๕ ปี ต่อจากนี้ไป จึงเน้นให้เศรษฐกิจเติบโตได้ตามศักยภาพและมีเสถียรภาพ ภาคส่งออกมีการพัฒนาจนสามารถขยายตัวและเป็นกลไกสำคัญในการขับเคลื่อนเศรษฐกิจไทย ผลิตภาพการ ผลิตของประเทศเพิ่มขึ้น การลงทุนภาครัฐและเอกชนมีการขยายตัวอย่างต่อเนื่องและมาจากความร่วมมือกัน มากขึ้น ประชาชนและผู้ประกอบการเข้าสู่ระบบภาษีมากขึ้น และประเทศไทยมีขีดความสามารถในการแข่งขัน ทางเศรษฐกิจสูงขึ้น นอกจากนี้ ยังเน้นให้เศรษฐกิจรายสาขามีการเติบโตอย่างเข้มแข็ง ภาคการเกษตรเน้น เกษตรกรรมยั่งยืนและให้เกษตรกรมีรายได้เพิ่มขึ้น มีการพัฒนาเมืองอุตสาหกรรมนิเวศ การท่องเที่ยวสามารถ ท รายได้และแข่งขันได้มากขึ้น วิสาหกิจขนาดกลางและขนาดย่อมมีบทบาทต่อระบบเศรษฐกิจมากขึ้น ภาค การเงินมีประสิทธิภาพเพิ่มขึ้น

๔.๔ ยุทธศาสตร์การเติบโตที่เป็นมิตรกับสิ่งแวดล้อมเพื่อการพัฒนาที่ยั่งยืน การพัฒนาในระยะต่อไปจึงมุ่งเน้นการรักษาและฟื้นฟูฐานทรัพยากรธรรมชาติ การสร้างความมั่นคงด้านน้ำ และการบริหารจัดการทรัพยากรน้ำให้มีประสิทธิภาพ การสร้างคุณภาพ สิ่งแวดล้อมที่ดี ลดมลพิษ และลดผลกระทบต่อสุขภาพของประชาชนและระบบนิเวศ การเพิ่มประสิทธิภาพการ ลดก๊าซเรือนกระจกและขีดความสามารถในการปรับตัวต่อการเปลี่ยนแปลงสภาพภูมิอากาศ และการเพิ่ม ประสิทธิภาพการบริหารจัดการเพื่อลดความเสี่ยงจากภัยพิบัติและลดความสูญเสียในชีวิตและทรัพย์สินที่เกิด จากสาธารณภัย

๔.๕ ยุทธศาสตร์การเสริมสร้างความมั่นคงแห่งชาติเพื่อการพัฒนาประเทศสู่ความมั่งคั่ง และยั่งยืน เน้นในเรื่องการปกป้องและเชิดชูสถาบัน พระมหากษัตริย์ให้เป็นสถาบันหลักของประเทศ สังคมมีความสมานฉันท์ ประชาชนมีส่วนร่วมป้องกันแก้ไข ปัญหาความมั่นคง ประชาชนในจังหวัดชายแดนภาคใต้มีความปลอดภัยในชีวิตและทรัพย์สิน มีโอกาสใน การศึกษาและการประกอบอาชีพที่สร้างรายได้เพิ่มขึ้น ประเทศไทยมีความสัมพันธ์และความร่วมมือด้านความ มั่นคงกับนานาประเทศในการป้องกันภัยคุกคามในรูปแบบต่างๆ ควบคู่ไปกับการรักษาผลประโยชน์ของชาติ มี ความพร้อมต่อการรับมือภัยคุกคามทั้งภัยคุกคามทางทหารและภัยคุกคามอื่นๆ และแผนงานด้านความมั่นคงมี การบูรณาการสอดคล้องกับนโยบายการพัฒนาเศรษฐกิจ สังคม ทรัพยากรธรรมชาติและสิ่งแวดล้อม

๔.๖ ยุทธศาสตร์การบริหารจัดการในภาครัฐ การป้องกันการทุจริตประพหุมิติขอบและ ธรรมาภิบาลในสังคมไทย

(๑) ปรับปรุงโครงสร้างหน่วยงาน บทบาท ภารกิจ และคุณภาพบุคลากรภาครัฐ ให้มีความโปร่งใส ทันสมัยคล่องตัว มีขนาดที่เหมาะสม เกิดความคุ้มค่า (๒) ปรับปรุงกระบวนการงบประมาณ และสร้างทักษะของแรงงานไม่ตรงกับตลาดงาน ในขณะที่คนไทยจำนวนไม่น้อยยังไม่สามารถคัดกรองและเลือกรับวัฒนธรรมได้อย่างเหมาะสม ซึ่งส่งผลกระทบต่อวิกฤตค่านิยม ทศนคติ และพฤติกรรมในการดำเนินชีวิต การพัฒนาในระยะต่อไปจึงต้องให้ความสำคัญกับการวางรากฐานการพัฒนาคนให้มีความสมบูรณ์ เพื่อให้คนไทยมีทัศนคติและพฤติกรรมตามบรรทัดฐานที่ดีของสังคม ได้รับการศึกษาที่มีคุณภาพสูงตามมาตรฐานสากล และสามารถเรียนรู้ด้วยตนเองอย่างต่อเนื่อง มีสุขภาพที่ดีขึ้น คนทุกช่วงวัยมีทักษะ ความรู้ และความสามารถเพิ่มขึ้น รวมทั้งสถาบันทางสังคมมีความเข้มแข็งและมีส่วนร่วมในการพัฒนาประเทศเพิ่มขึ้น

๔.๒ ยุทธศาสตร์การสร้างความเป็นธรรมและลดความเหลื่อมล้ำในสังคม การพัฒนา ในช่วงที่ผ่านมาทำให้สังคมไทยก้าวหน้าไปหลายด้าน แต่การแก้ปัญหาความเหลื่อมล้ำและสร้างความเป็นธรรม ในสังคมไทยมีความคืบหน้าช้า ทั้งเรื่องความแตกต่างของรายได้ระหว่างกลุ่มประชากร ความแตกต่างของ คุณภาพการบริการภาครัฐ รวมทั้งข้อจำกัดในการเข้าถึงกระบวนการยุติธรรมและเทคโนโลยีของกลุ่ม ผู้ด้อยโอกาสและกลุ่มที่อยู่ในพื้นที่ห่างไกล ดังนั้น การพัฒนาในระยะต่อไป จึงจำเป็นต้องมุ่งลดปัญหาความ เหลื่อมล้ำด้านรายได้ของกลุ่มคนที่มีฐานะทางเศรษฐกิจสังคมที่แตกต่างกัน แก้ไขปัญหาความยากจน เพิ่ม โอกาสการเข้าถึงบริการพื้นฐานทางสังคมของภาครัฐ รวมทั้งเพิ่มศักยภาพชุมชนและเศรษฐกิจฐานรากให้มี ความเข้มแข็ง เพื่อให้ชุมชนพึ่งพาตนเองและได้รับส่วนแบ่งผลประโยชน์ทางเศรษฐกิจมากขึ้น

๔.๓ ยุทธศาสตร์การสร้างความเข้มแข็งทางเศรษฐกิจและแข่งขันได้อย่างยั่งยืน การพัฒนา ๕ ปีต่อจากนี้ไป จึงเน้นให้เศรษฐกิจเติบโตได้ตามศักยภาพและมีเสถียรภาพ ภาคส่งออกมีการพัฒนาจนสามารถขยายตัวและเป็นกลไกสำคัญในการขับเคลื่อนเศรษฐกิจไทย ผลิตภาพการ ผลิตของประเทศเพิ่มขึ้น การลงทุนภาครัฐและเอกชนมีการขยายตัวอย่างต่อเนื่องและมาจากความร่วมมือกัน มากขึ้น ประชาชนและผู้ประกอบการเข้าสู่ระบบภาษีมากขึ้น และประเทศไทยมีขีดความสามารถในการแข่งขัน ทางเศรษฐกิจสูงขึ้น นอกจากนี้ ยังเน้นให้เศรษฐกิจรายสาขามีการเติบโตอย่างเข้มแข็ง ภาคการเกษตรเน้น เกษตรกรรมยั่งยืนและให้เกษตรกรมีรายได้เพิ่มขึ้น มีการพัฒนาเมืองอุตสาหกรรมนิเวศ การท่องเที่ยวสามารถ ท ารายได้และแข่งขันได้มากขึ้น วิสาหกิจขนาดกลางและขนาดย่อมมีบทบาทต่อระบบเศรษฐกิจมากขึ้น ภาค การเงินมีประสิทธิภาพเพิ่มขึ้น

๔.๔ ยุทธศาสตร์การเติบโตที่เป็นมิตรกับสิ่งแวดล้อมเพื่อการพัฒนาที่ยั่งยืน การพัฒนาในระยะต่อไปจึงมุ่งเน้นการรักษาและฟื้นฟูฐานทรัพยากรธรรมชาติ การสร้างความมั่นคงด้านน้ำ และการบริหารจัดการทรัพยากรน้ำให้มีประสิทธิภาพ การสร้างคุณภาพ สิ่งแวดล้อมที่ดี ลดมลพิษ และลดผลกระทบต่อสุขภาพของประชาชนและระบบนิเวศ การเพิ่มประสิทธิภาพการ ลดก๊าซเรือนกระจกและขีดความสามารถในการปรับตัวต่อการเปลี่ยนแปลงสภาพภูมิอากาศ และการเพิ่ม ประสิทธิภาพการบริหารจัดการเพื่อลดความเสี่ยงจากภัยพิบัติและลดความสูญเสียในชีวิตและทรัพย์สินที่เกิด จากสาธารณภัย

๔.๕ ยุทธศาสตร์การเสริมสร้างความมั่นคงแห่งชาติเพื่อการพัฒนาประเทศสู่ความมั่งคั่ง และยั่งยืน เน้นในเรื่องการปกป้องและเชิดชูสถาบัน พระมหากษัตริย์ให้เป็นสถาบันหลักของประเทศ สังคมมีความสมานฉันท์ ประชาชนมีส่วนร่วมป้องกันแก้ไข ปัญหาความมั่นคง ประชาชนในจังหวัดชายแดนภาคใต้มีความปลอดภัยในชีวิตและทรัพย์สิน มีโอกาสใน การศึกษาและการประกอบอาชีพที่สร้างรายได้เพิ่มขึ้น ประเทศไทยมีความสัมพันธ์และความร่วมมือด้านความ มั่นคงกับนานาประเทศในการป้องกันภัยคุกคามในรูปแบบต่างๆ ควบคู่ไปกับการรักษาผลประโยชน์ของชาติ มี ความพร้อมต่อการรับมือภัยคุกคามทั้งภัยคุกคามทางทหารและภัยคุกคามอื่นๆ และแผนงานด้านความมั่นคงมี การบูรณาการสอดคล้องกับนโยบายการพัฒนาเศรษฐกิจ สังคม ทรัพยากรธรรมชาติและสิ่งแวดล้อม

๔.๖ ยุทธศาสตร์การบริหารจัดการในภาครัฐ การป้องกันการทุจริตประพฤติมิชอบ และ ธรรมาภิบาลในสังคมไทย

(๑) ปรับปรุงโครงสร้างหน่วยงาน บทบาท ภารกิจ และคุณภาพบุคลากรภาครัฐ ให้มีความโปร่งใส ทันสมัย คล่องตัว มีขนาดที่เหมาะสม เกิดความคุ้มค่า (๒) ปรับปรุงกระบวนการงบประมาณ และสร้าง

กลไกในการติดตามตรวจสอบการเงินการคลังภาครัฐ เพื่อให้ การจัดสรรและการใช้จ่ายมีประสิทธิภาพ (๓) เพิ่มประสิทธิภาพและยกระดับการให้บริการสาธารณะให้ได้ มาตรฐานสากล เพื่อให้ประชาชนและภาคธุรกิจได้รับบริการที่มีคุณภาพ ได้มาตรฐาน และอำนวยความสะดวก ตรงตามความต้องการ (๔) เพิ่มประสิทธิภาพการบริหารจัดการให้แก่องค์กรปกครองส่วนท้องถิ่น เพื่อให้ ประชาชนได้รับการบริการอย่างมีประสิทธิภาพและทั่วถึง (๕) ป้องกันและปราบปรามการทุจริตและประพฤติ มิชอบ เพื่อให้สังคมไทยมีวินัย โปร่งใส และยุติธรรม และ (๖) ปฏิรูปกฎหมายและกระบวนการยุติธรรมให้มีความ ทันสมัย เป็นธรรม และสอดคล้องกับข้อบังคับสากลหรือข้อตกลงระหว่างประเทศ

๔.๗ ยุทธศาสตร์การพัฒนาโครงสร้างพื้นฐานและระบบโลจิสติกส์ มุ่งเน้นในเรื่องการลดความเข้มของการใช้พลังงานและลด ต้นทุนโลจิสติกส์ของประเทศ การพัฒนาระบบขนส่งทางรางและทางน้ำ เพิ่มปริมาณการเดินทางด้วยระบบ ขนส่งสาธารณะในเขตเมือง และขยายขีดความสามารถในการรองรับปริมาณผู้โดยสารของท่าอากาศยานใน กรุงเทพมหานครและท่าอากาศยานในภูมิภาค การเพิ่มความสามารถในการแข่งขันด้านโลจิสติกส์และการ อำนวยความสะดวกทางการค้า การพัฒนาด้านพลังงานเพื่อเพิ่มสัดส่วนการใช้พลังงานทดแทนต่อปริมาณการใช้พลังงานขั้นสุดท้าย และลดการพึ่งพาก๊าซธรรมชาติในการผลิตไฟฟ้า การพัฒนาเศรษฐกิจดิจิทัล และการ พัฒนาด้านสาธารณสุขการ (น้ำประปา)

๔.๘ ยุทธศาสตร์การพัฒนาวิทยาศาสตร์ เทคโนโลยี วิจัย และนวัตกรรม การเพิ่มความเข้มแข็งด้านวิทยาศาสตร์และเทคโนโลยีของ ประเทศ และการเพิ่มความสามารถในการประยุกต์ใช้วิทยาศาสตร์ เทคโนโลยี และนวัตกรรมเพื่อยกระดับ ความสามารถการแข่งขันของภาคการผลิตและบริการ และคุณภาพชีวิตของประชาชน

๔.๙ ยุทธศาสตร์การพัฒนาภาค เมือง และพื้นที่เศรษฐกิจ มุ่งเน้นในเรื่องการลดช่องว่างรายได้ระหว่างภาคและมีการกระจาย รายได้ที่เป็นธรรมมากขึ้น การเพิ่มจำนวนเมืองศูนย์กลางของจังหวัดเป็นเมืองนำอยู่สำหรับคนทุกกลุ่มในสังคม พื้นที่ฐานเศรษฐกิจหลักมีระบบการผลิตที่มีประสิทธิภาพสูงและเป็นมิตรต่อสิ่งแวดล้อม และการเพิ่มมูลค่าการ ลงทุนในพื้นที่เศรษฐกิจใหม่บริเวณชายแดน

๔.๑๐ ยุทธศาสตร์ความร่วมมือระหว่างประเทศเพื่อการพัฒนา การพัฒนาจึงมุ่งเน้นในเรื่องการมีเครือข่ายการเชื่อมโยงตามแนวระเบียง เศรษฐกิจที่ครอบคลุมและมีการใช้ประโยชน์ได้เต็มศักยภาพ การเพิ่มระบบห่วงโซ่มูลค่าในอนุภูมิภาคและ ภูมิภาคอาเซียน ประเทศไทยเป็นฐานเศรษฐกิจ การค้าและการลงทุนที่สำคัญในภูมิภาคอนุภูมิภาค อาเซียน และเอเชีย รวมทั้งมีการพัฒนาส่วนขยายจากแนวระเบียงเศรษฐกิจในอนุภูมิภาคให้ครอบคลุมภูมิภาคอาเซียน เอเชียตะวันออก และเอเชียใต้ และประเทศไทยเป็นหุ้นส่วนการพัฒนาที่สำคัญทั้งในระดับ

กลไกในการติดตามตรวจสอบการเงินการคลังภาครัฐ เพื่อให้ การจัดสรรและการใช้จ่ายมีประสิทธิภาพ (๓) เพิ่มประสิทธิภาพและยกระดับการให้บริการสาธารณะให้ได้ มาตรฐานสากล เพื่อให้ประชาชนและภาคธุรกิจได้รับบริการที่มีคุณภาพ ได้มาตรฐาน และอำนวยความสะดวก ตรงตามความต้องการ (๔) เพิ่มประสิทธิภาพการบริหารจัดการให้แก่องค์กรปกครองส่วนท้องถิ่น เพื่อให้ ประชาชนได้รับการบริการอย่างมีประสิทธิภาพและทั่วถึง (๕) ป้องกันและปราบปรามการทุจริตและประพฤติ มิชอบ เพื่อให้สังคมไทยมีวินัย โปร่งใส และยุติธรรม และ (๖) ปฏิรูปกฎหมายและกระบวนการยุติธรรมให้มีความ ทันสมัย เป็นธรรม และสอดคล้องกับข้อบังคับสากลหรือข้อตกลงระหว่างประเทศ

๔.๗ ยุทธศาสตร์การพัฒนาโครงสร้างพื้นฐานและระบบโลจิสติกส์ มุ่งเน้นในเรื่องการลดความเข้มของการใช้พลังงานและลด ต้นทุนโลจิสติกส์ของประเทศ การพัฒนาระบบขนส่งทางรางและทางน้ำ เพิ่มปริมาณการเดินทางด้วยระบบขนส่งสาธารณะในเขตเมือง และขยายขีดความสามารถในการรองรับปริมาณผู้โดยสารของท่าอากาศยานใน กรุงเทพมหานครและท่าอากาศยานในภูมิภาค การเพิ่มความสามารถในการแข่งขันด้านโลจิสติกส์และการ อำนวยความสะดวกทางการค้า การพัฒนาด้านพลังงานเพื่อเพิ่มสัดส่วนการใช้พลังงานทดแทนต่อปริมาณการใช้พลังงานขั้นสุดท้าย และลดการพึ่งพาก๊าซธรรมชาติในการผลิตไฟฟ้า การพัฒนาเศรษฐกิจดิจิทัล และการ พัฒนาด้านสาธารณสุขการ (น้ำประปา)

๔.๘ ยุทธศาสตร์การพัฒนาวิทยาศาสตร์ เทคโนโลยี วิจัย และนวัตกรรม การเพิ่มความเข้มแข็งด้านวิทยาศาสตร์และเทคโนโลยีของประเทศ และการเพิ่มความสามารถในการประยุกต์ใช้วิทยาศาสตร์ เทคโนโลยี และนวัตกรรมเพื่อยกระดับ ความสามารถการแข่งขันของภาคการผลิตและบริการ และคุณภาพชีวิตของประชาชน

๔.๙ ยุทธศาสตร์การพัฒนาภาค เมือง และพื้นที่เศรษฐกิจ มุ่งเน้นในเรื่องการลดช่องว่างรายได้ระหว่างภาคและมีการกระจาย รายได้ที่เป็นธรรมมากขึ้น การเพิ่มจำนวนเมืองศูนย์กลางของจังหวัดเป็นเมืองนำอยู่สำหรับคนทุกกลุ่มในสังคม พื้นฐานเศรษฐกิจหลักมีระบบการผลิตที่มีประสิทธิภาพสูงและเป็นมิตรต่อสิ่งแวดล้อม และการเพิ่มมูลค่าการลงทุนในพื้นที่เศรษฐกิจใหม่บริเวณชายแดน

๔.๑๐ ยุทธศาสตร์ความร่วมมือระหว่างประเทศเพื่อการพัฒนา การพัฒนาจึงมุ่งเน้นในเรื่องการมีเครือข่ายการเชื่อมโยงตามแนวระเบียง เศรษฐกิจที่ครอบคลุมและมีการใช้ประโยชน์ได้เต็มศักยภาพ การเพิ่มระบบห่วงโซ่มูลค่าในอนุภูมิภาคและ ภูมิภาคอาเซียน ประเทศไทยเป็นฐานเศรษฐกิจ การค้าและการลงทุนที่สำคัญในภูมิภาคอนุภูมิภาค อาเซียน และเอเชีย รวมทั้งมีการพัฒนาส่วนขยายจากแนวระเบียงเศรษฐกิจในอนุภูมิภาคให้ครอบคลุมภูมิภาคอาเซียน เอเชียตะวันออก และเอเชียใต้ และประเทศไทยเป็นหุ้นส่วนการพัฒนาที่สำคัญทั้งในระดับ

แผนพัฒนาจังหวัดอุบลราชธานี

วิสัยทัศน์

“เมืองนำอยู่ทันสมัย ประตูลู่การค้าการลงทุน ท่องเที่ยวหลายมิติ เกษตรสู่สากล”

พันธกิจ

- ๑) พัฒนาระบบผังเมือง โครงสร้างพื้นฐานและสาธารณูปโภคให้มีความทันสมัย รองรับการพัฒนาตัวจากส่วนกลางและการใช้ชีวิตของประชาชนในจังหวัดให้มีความมั่นคง ปลอดภัย
- ๒) ยกระดับคุณภาพชีวิตของประชาชนให้พร้อมรับการเปลี่ยนแปลง โดยพัฒนาการศึกษาและสาธารณสุขที่มีคุณภาพมาตรฐาน
- ๓) ส่งเสริมและพัฒนาให้จังหวัดเป็นเมืองศูนย์กลางทางการค้าการลงทุนในภูมิภาค
- ๔) พัฒนาการท่องเที่ยวบนฐานอัตลักษณ์ของชุมชนและยกระดับคุณภาพของบุคลากรทางการท่องเที่ยว
- ๕) ส่งเสริมการผลิตและแปรรูปสินค้าเกษตร โดยใช้เทคโนโลยีและนวัตกรรมสมัยใหม่เพื่อสร้างรายได้และมูลค่าเพิ่ม

เป้าประสงค์รวม

- ๑) จังหวัดอุบลราชธานี มีโครงสร้างพื้นฐาน ระบบสาธารณูปโภคที่มีคุณภาพและเป็นมิตรต่อสิ่งแวดล้อม

๒) ประชาชนทุกช่วงวัย ได้รับการพัฒนาตามศักยภาพ มีคุณภาพชีวิตที่ดี ใช้ชีวิตอย่างมีความสุข ปลอดภัย ภายใต้กระแสการเปลี่ยนแปลงของสังคมโลก

๓) การขยายตัวด้านเศรษฐกิจ การค้าการลงทุน ของจังหวัดอุบลราชธานีในทุกภาคส่วนมีการเติบโตอย่างต่อเนื่องและกระจายสู่ประชาชนทุกระดับรวมทั้งการเพิ่มปริมาณการส่งออกผลผลิตทางการเกษตร

ตัวชี้วัด / ค่าเป้าหมาย

- ๑) ผลิตภัณฑ์มวลรวมของจังหวัดเพิ่มขึ้นอย่างต่อเนื่องทุกปี เป้าหมาย ๔ ปี ร้อยละ ๖
- ๒) ร้อยละของรายได้ต่อหัวของประชากร(Per Capita :GPP) ในพื้นที่เพิ่มขึ้น เป้าหมาย ๔ ปี ร้อยละ ๑๐

๓) ร้อยละของผลคะแนนการสอบในแต่ละระดับชั้น เฉลี่ยทุกกลุ่มสาระการเรียนรู้ เพิ่มขึ้นร้อยละ ๑ เป้าหมาย ๔ ปี ร้อยละ ๕๔

๔) สถิติอาชญากรรมลดลงร้อยละ ๒๕ ต่อปี

จังหวัดอุบลราชธานี ได้กำหนดประเด็นยุทธศาสตร์การพัฒนากลุ่มจังหวัด ไว้ ๕ ประเด็นยุทธศาสตร์ตามลำดับความสำคัญ ดังนี้

ประเด็นยุทธศาสตร์ที่ ๑ การพัฒนาเมืองน่าอยู่ทันสมัยและเสริมสร้างคุณภาพชีวิตของประชาชน

เป้าประสงค์

- ๑) การสร้างเสริมพลเมืองให้มีคุณภาพชีวิตที่ดี มีคุณค่าและพึ่งพาตนเองได้อย่างมั่นคง ยั่งยืน
- ๒) การพัฒนาและยกระดับคุณภาพทางการศึกษาทุกระดับให้ได้มาตรฐาน
- ๓) ระบบสาธารณสุขปลอดภัยพื้นฐานและสิ่งอำนวยความสะดวก เพียงพอ ทันสมัย เป็นมิตรกับสิ่งแวดล้อม และสุขภาพ

ตัวชี้วัด/ค่าเป้าหมาย

- ๑) ร้อยละผู้ป่วยโรคเบาหวานรายใหม่ ไม่เกินร้อยละ ๕ ต่อปี (ของผู้ป่วยรายใหม่ที่มาตรวจรักษาพยาบาลทั้งจังหวัด)
- ๒) ร้อยละที่ลดลงของจำนวนครัวเรือนยากจนที่มีรายได้ต่ำกว่าเกณฑ์จปฐ. ร้อยละ ๒๕ ต่อปี
- ๓) ร้อยละของครัวเรือนเกษตรกรที่น้อมนำหลักเศรษฐกิจพอเพียงมาใช้ในการประกอบอาชีพ เทียบกับจำนวนครัวเรือนเกษตรกรทั้งหมดของจังหวัด เป้าหมาย ๔ ปี ร้อยละ ๖๐
- ๔) ร้อยละของรายได้ต่อหัวของประชากร(Per Capita:GPP) ในพื้นที่เพิ่มขึ้นร้อยละ ๒.๕ ต่อปี
- ๕) ร้อยละของผลคะแนนการสอบในแต่ละระดับชั้น เฉลี่ยทุกกลุ่มสาระการเรียนรู้ เพิ่มขึ้นร้อยละ ๑ เป้าหมาย ๔ ปี ร้อยละ ๕๔

๖) ร้อยละของระยะทางเส้นทางคมนาคมที่ได้รับการยกระดับมาตรฐานทางที่เพิ่มขึ้นร้อยละ ๓ ต่อปี

กลยุทธ์/แนวทางการพัฒนา

- ๑) พัฒนาระบบบริการสาธารณสุขเพื่อให้ประชาชนเข้าถึงได้ทุกกลุ่ม
- ๒) พัฒนาทรัพยากรมนุษย์เพื่อเสริมสร้างศักยภาพของบุคคลด้านต่างๆ ในทุกช่วงวัย
- ๓) พัฒนาระบบผังเมืองโครงสร้างพื้นฐานและสาธารณสุขปลอดภัย ให้มีความทันสมัย รองรับการใช้งานของประชาชน
- ๔) ส่งเสริมและสนับสนุนการวิจัยและพัฒนา เพื่อรองรับการเข้าสู่ Thailand ๔.๐
- ๕) การจัดการทรัพยากรธรรมชาติ พลังงาน และสิ่งแวดล้อมที่เป็นมิตรต่อเมืองน่าอยู่ทันสมัย
- ๖) ส่งเสริมการใช้แนวคิดเศรษฐกิจพอเพียงในภาคการเกษตร

ประเด็นยุทธศาสตร์ที่ ๒ การส่งเสริมการค้าและการลงทุน

เป้าประสงค์ ศูนย์ผลิตและกระจายสินค้าเพื่อส่งเสริมการค้า การลงทุนในภูมิภาค

ตัวชี้วัด/ค่าเป้าหมาย

- ๑) มูลค่าการลงทุนเพิ่มขึ้นเป้าหมาย ๔ ปี ร้อยละ ๒
- ๒) มูลค่าการค้าชายแดนเพิ่มขึ้นเป้าหมาย ๔ ปี ร้อยละ ๓.๕

กลยุทธ์/แนวทางการพัฒนา

- ๑) พัฒนาโครงสร้างพื้นฐานและระบบการให้บริการโลจิสติกส์ (Logistics) เพื่อสนับสนุนการค้า การลงทุน
- ๒) พัฒนาศักยภาพบุคลากร ด้านการค้า การลงทุน เพื่อสร้างโอกาสและเพิ่มขีดความสามารถในการแข่งขัน
- ๓) ยกระดับการผลิตสินค้าและบริการให้ได้มาตรฐาน
- ๔) ส่งเสริมการเปิดตลาด และพัฒนาความร่วมมือทางการค้า การลงทุน ทั้งในและต่างประเทศ

ประเด็นยุทธศาสตร์ที่ ๓ การส่งเสริมและการพัฒนาการท่องเที่ยวเชิงคุณภาพ

เป้าประสงค์ การส่งเสริมและการพัฒนาการท่องเที่ยวเชิงคุณภาพเพื่อรองรับนักท่องเที่ยวชาวไทยและชาวต่างชาติ

ตัวชี้วัด / ค่าเป้าหมาย

- ๑) ร้อยละที่เพิ่มขึ้นของรายได้จากการท่องเที่ยว ค่าเป้าหมายรวม ๔ ปีร้อยละ ๑๖
- ๒) ร้อยละที่เพิ่มขึ้นของจำนวนนักท่องเที่ยว ค่าเป้าหมายรวม ๔ ปีร้อยละ ๒๐

กลยุทธ์/แนวทางการพัฒนา

- ๑) พัฒนากิจกรรมและแหล่งท่องเที่ยวให้มีคุณภาพและความหลากหลาย
- ๒) พัฒนาโครงสร้างพื้นฐานระบบการให้บริการโลจิสติกส์และสิ่งอำนวยความสะดวก เพื่อรองรับการท่องเที่ยว
- ๓) ยกระดับการผลิตสินค้า การบริการและการท่องเที่ยวให้ได้มาตรฐานเพื่อสร้างโอกาสและเพิ่มขีดความสามารถทางการแข่งขัน
- ๔) พัฒนาศักยภาพบุคลากรทางการท่องเที่ยวให้ได้มาตรฐาน
- ๕) ส่งเสริมการประชาสัมพันธ์และขยายฐานการตลาดเพื่อพัฒนาความร่วมมือทางการท่องเที่ยวทั้งในและต่างประเทศ

ประเด็นยุทธศาสตร์ที่ ๔ การยกระดับการผลิตและแปรรูปสินค้าเกษตรสู่สากล

เป้าประสงค์:

- ๑) เพิ่มขีดความสามารถในการแข่งขันของสินค้าเกษตร(ผลิต)
- ๒) เพิ่มมูลค่าสินค้าเกษตรด้วยการผลิตและการแปรรูป
- ๓) เกษตรกรมีความเข้มแข็งพึ่งพาตนเองได้อย่างมั่นคงและยั่งยืน

ตัวชี้วัด / ค่าเป้าหมาย

- ๑) มูลค่าผลิตภัณฑ์มวลรวมจังหวัดภาคการเกษตรเพิ่มขึ้นเฉลี่ยร้อยละ ๓ ต่อปี
- ๒) ร้อยละของครัวเรือนเกษตรกรที่นำหลักเศรษฐกิจพอเพียงมาใช้ในการเกษตรเป้าหมาย ๔ ปี ร้อยละ ๖๐
- ๓) ร้อยละเกษตรกรที่ผ่านเกณฑ์ Smart Farmer (เกษตรกรปราดเปรื่อง) เป้าหมาย ๔ ปี ร้อยละ ๔๐

กลยุทธ์/แนวทางการพัฒนา

- ๑) เพิ่มผลผลิตทางการเกษตรทั้งด้านปริมาณและคุณภาพด้วยเทคโนโลยีและนวัตกรรม
- ๒) พัฒนา/ส่งเสริมการผลิตสินค้าเกษตรและการแปรรูปให้ได้คุณภาพมาตรฐานสากลเพื่อการส่งออก
- ๓) พัฒนาศักยภาพเกษตรกรและผู้เกี่ยวข้องด้านการเกษตรเพื่อรองรับนโยบาย Thailand ๔.๐

ประเด็นยุทธศาสตร์ที่ ๕ การรักษาความมั่นคงของชาติและความปลอดภัยของประชาชน

เป้าประสงค์

- ๑) พิทักษ์ รักษาและเทิดทูนสถาบันพระมหากษัตริย์ และสร้างความปรองดอง สมานฉันท์
- ๒) ประชาชนมีความมั่นคงปลอดภัยในชีวิตและทรัพย์สิน เสมอภาค เป็นธรรม
- ๓) พื้นที่ชายแดนมีความมั่นคงและมีความสัมพันธ์อันดีกับประเทศเพื่อนบ้าน

ตัวชี้วัด / ค่าเป้าหมาย

- ๑) สถิติอาชญากรรมลดลง ร้อยละ ๒๕ ต่อปี
- ๒) สถิติของการจับกุมคดียาเสพติดเพิ่มขึ้นเป้าหมาย ๔ ปี ร้อยละ ๒๔
- ๓) จำนวนกิจกรรมเพื่อพิทักษ์ รักษาและเทิดทูนสถาบันพระมหากษัตริย์และการสร้างความปรองดอง และสมานฉันท์ ในพื้นที่ ไม่น้อยกว่า ๖๐ ครั้ง ต่อปี
- ๔) จำนวนครั้งในการจัดกิจกรรมที่เสริมสร้างความมั่นคงและความสัมพันธ์อันดีกับประเทศเพื่อนบ้าน ไม่น้อยกว่า ๒๕ ครั้งต่อปี

กลยุทธ์/แนวทางการพัฒนา

- ๑) รักษาความสงบเรียบร้อย สร้างเสริมความปลอดภัยในชีวิตและทรัพย์สินของประชาชนในพื้นที่ปกติ และตามแนวชายแดน
- ๒) ส่งเสริมความสัมพันธ์อันดีและความร่วมมือในการป้องกันและแก้ไขปัญหาข้ามชาติ ทั้งด้านความมั่นคง เศรษฐกิจและสังคมกับประเทศเพื่อนบ้าน

แผนพัฒนาองค์การบริหารส่วนตำบลไผ่บุลย์

รายละเอียดแผนยุทธศาสตร์การพัฒนา

๑ ประเด็นยุทธศาสตร์ แนวทางการพัฒนาและตัวชี้วัด

๑.๑ ยุทธศาสตร์ (Strategy) ยุทธศาสตร์ที่ ๑ การพัฒนาด้านโครงสร้างพื้นฐาน

๑) พันธกิจที่ ๑ พัฒนาโครงสร้างพื้นฐาน ระบบสาธารณูปโภค สาธารณูปการที่เอื้อต่อการคมนาคมและการขนส่งผลผลิตทางการเกษตร รองรับประชาคมอาเซียน

๒) เป้าประสงค์ ที่ ๑ พัฒนาเส้นทางคมนาคมและขนส่งให้มีประสิทธิภาพ พร้อมรับการเปิดประตูสู่ประชาคมอาเซียน

เป้าประสงค์ ที่ ๒ พัฒนาแหล่งน้ำเพื่อการเกษตรและการอุปโภคบริโภค

เป้าประสงค์ ที่ ๓ สนับสนุนการขยายเขตไฟฟ้าเพื่อการเกษตรที่เพียงพอและทั่วถึง

เป้าประสงค์	ตัวชี้วัดเป้าประสงค์
๑ พัฒนาเส้นทางคมนาคมและขนส่งให้มีประสิทธิภาพ พร้อมรับการเปิดประตูสู่ประชาคมอาเซียน	จำนวนถนนที่เป็นสายหลักและเชื่อมระหว่างตำบล ได้รับการพัฒนาให้มีประสิทธิภาพเพิ่มมากขึ้น
๒ พัฒนาแหล่งน้ำเพื่อการเกษตรและการอุปโภคบริโภค	แหล่งน้ำตามธรรมชาติ คลองส่งน้ำ แหล่งน้ำสำหรับอุปโภคบริโภคได้รับการพัฒนาให้มีประสิทธิภาพเพิ่มมากขึ้น
๓ สนับสนุนการขยายเขตไฟฟ้าเพื่อการเกษตรที่เพียงพอและทั่วถึง	จำนวนพื้นที่การขยายเขตไฟฟ้าเพื่อการเกษตรเพียงพอและทั่วถึง

๓) แนวทางการพัฒนา

แนวทางการพัฒนาที่ ๑ ก่อสร้าง ปรับปรุง ซ่อมแซม และบำรุงรักษาถนน สะพาน ท่อระบายน้ำ ฝนนั่งกันน้ำ ฯลฯ

แนวทางการพัฒนาที่ ๒ พัฒนาระบบไฟฟ้าและแสงสว่าง

แนวทางการพัฒนาที่ ๓ พัฒนาแหล่งน้ำ คู คลอง และส่งเสริมระบบประปา

แนวทางการพัฒนาที่ ๔ พัฒนาระบบจราจร และการผังเมือง

แนวทางการพัฒนา	ตัวชี้วัดแนวทางการพัฒนา
๑ ก่อสร้าง ปรับปรุง ซ่อมแซม และบำรุงรักษาถนน สะพาน ท่อระบายน้ำ ฝนนั่งกันน้ำ ฯลฯ	ร้อยละของถนนมีความสะดวกในการสัญจร
๒ พัฒนาระบบไฟฟ้าและแสงสว่าง	ร้อยละครัวเรือนและพื้นที่การเกษตรที่มีไฟฟ้าใช้
๓ พัฒนาแหล่งน้ำ คู คลอง และส่งเสริมระบบประปา	ร้อยละชุมชน/หมู่บ้านที่มีแหล่งน้ำเพื่ออุปโภคบริโภค และการเกษตร
๔ พัฒนาระบบจราจร และการผังเมือง	ร้อยละชุมชน/หมู่บ้านที่มีการพัฒนาระบบจราจร และมีการจัดวางผังเมือง

๔) หน่วยงานรับผิดชอบหลัก ส่วนโยธา

๕) ความเชื่อมโยง

๑. ยุทธศาสตร์จังหวัดที่ ๒ การส่งเสริมการค้าการลงทุนและการท่องเที่ยว

๒. ยุทธศาสตร์องค์การบริหารส่วนจังหวัดอุบลราชธานี ยุทธศาสตร์ที่ ๓ การพัฒนาด้านโครงสร้างพื้นฐาน

๑.๒ ยุทธศาสตร์ที่ ๒ การพัฒนาด้านคุณภาพชีวิต และการเสริมสร้างความเข้มแข็งของชุมชน

๑) พันธกิจที่ ๒ พัฒนาคุณภาพชีวิตของประชาชนให้มีชีวิตที่ดี เป็นชุมชนที่เข้มแข็งพึ่งพาตนเองได้ ตามแนวปรัชญาเศรษฐกิจพอเพียง

๒) เป้าประสงค์ที่ ๑ ประชาชนมีคุณภาพชีวิตที่ดีและดำเนินการตามแนวเศรษฐกิจพอเพียง

เป้าประสงค์	ตัวชี้วัดเป้าประสงค์
๑ ประชาชนมีคุณภาพชีวิตที่ดีและดำเนินการตามแนวเศรษฐกิจพอเพียง	๑. ประชาชนมีศักยภาพมีความรู้มีรายได้เพียงพอสามารถพึ่งตนเองได้ ๒. จำนวนหมู่บ้านที่ดำเนินงานตามแนวเศรษฐกิจพอเพียง ร้อยละ ๕๐ ของจำนวนหมู่บ้านทั้งหมด

๓) แนวทางการพัฒนา

แนวทางการพัฒนาที่ ๑ พัฒนาการสาธารณสุขและสวัสดิการสังคม

แนวทางการพัฒนาที่ ๒ ส่งเสริมและพัฒนากลุ่มอาชีพ กลุ่มสตรี

แนวทางการพัฒนาที่ ๓ บริหารจัดการทรัพยากรธรรมชาติและสิ่งแวดล้อม

กลยุทธ์แนวทางการพัฒนา	ตัวชี้วัดแนวทางการพัฒนา
๑ พัฒนาการสาธารณสุขและสวัสดิการสังคม	ร้อยละของจำนวนประชากรที่ได้รับสวัสดิการและคุณภาพชีวิตที่ดี
๒ ส่งเสริมและพัฒนากลุ่มอาชีพ กลุ่มสตรี	จำนวนกลุ่มอาชีพที่ได้รับการส่งเสริมอาชีพและมีรายได้เพิ่มขึ้น
๓ บริหารจัดการทรัพยากรธรรมชาติและสิ่งแวดล้อม	แหล่งน้ำและสวนสาธารณะที่เป็นทรัพยากรธรรมชาติได้รับการอนุรักษ์และซ่อมแซม

๔) หน่วยงานรับผิดชอบหลัก สำนักปลัด / ส่วนโยธา อบต.ไพบูลย์

๕) ความเชื่อมโยง

๑. ยุทธศาสตร์จังหวัดที่ ๔ การบริหารจัดการทรัพยากรธรรมชาติและสิ่งแวดล้อม

๒. ยุทธศาสตร์องค์การบริหารส่วนจังหวัดอุบลราชธานียุทธศาสตร์ที่ ๔ การพัฒนาสังคมและคุณภาพชีวิต

๑.๓ ยุทธศาสตร์ที่ ๓ การพัฒนาด้านการศึกษา ศาสนาและวัฒนธรรม

๑) พันธกิจที่ ๓ ปรับปรุงและพัฒนากระบวนการศึกษา สาธารณสุข ตลอดจนอนุรักษ์ศิลปวัฒนธรรม ภูมิปัญญาท้องถิ่น

๒) เป้าประสงค์ที่ ๑ ส่งเสริมการศึกษา อนุรักษ์ศิลปวัฒนธรรมและขนบธรรมเนียมประเพณีอันดีงาม

เป้าประสงค์	ตัวชี้วัดเป้าประสงค์
๑. ส่งเสริมการศึกษาอนุรักษ์ศิลปวัฒนธรรมและขนบธรรมเนียมประเพณีอันดีงาม	จำนวนกิจกรรมการส่งเสริมด้านการศึกษา ศาสนาและวัฒนธรรม

๓) แนวทางการพัฒนา

แนวทางการพัฒนาที่ ๑ ส่งเสริมการจัดการศึกษาในระบบ นอกระบบ และการศึกษาตามอัธยาศัย

แนวทางการพัฒนาที่ ๒ ส่งเสริมด้านศาสนา ศิลปวัฒนธรรม ประเพณีและภูมิปัญญาท้องถิ่น

แนวทางการพัฒนาที่ ๓ ส่งเสริมด้านการกีฬาและนันทนาการ

แนวทางการพัฒนา	ตัวชี้วัดแนวทางการพัฒนา
๑.ส่งเสริมการจัดการศึกษาในระบบ นอกระบบ และ การศึกษาตามอัธยาศัย	-จำนวนประเภทกิจกรรมเพื่อส่งเสริมการจัด การศึกษา -ร้อยละของศูนย์พัฒนาเด็กเล็กในสังกัดของ อบต. ไพบูลย์ที่ผ่านเกณฑ์การประเมินมาตรฐานเป็นที่ ยอมรับ
๒.ส่งเสริมด้านศาสนา ศิลปวัฒนธรรม ประเพณีและภูมิ ปัญญาท้องถิ่น	จำนวนกิจกรรมที่ส่งเสริม ศาสนาประเพณี วัฒนธรรม คิดเป็นร้อยละของงบประมาณ รายจ่ายประจำปี
๓.ส่งเสริมด้านการกีฬาและนันทนาการ	.ส่งเสริมการกีฬาและนันทนาการ คิดเป็นร้อยละ ของงบประมาณรายจ่ายประจำปี

๔) หน่วยงานรับผิดชอบหลัก กองการศึกษาศาสนาและวัฒนธรรม

๕) ความเชื่อมโยง

๑. ยุทธศาสตร์จังหวัดที่ ยุทธศาสตร์ที่ ๑ การพัฒนาคุณภาพชีวิตและเสริมสร้างความเข้มแข็ง ชุมชน

๒. ยุทธศาสตร์องค์การบริหารส่วนจังหวัดอุบลราชธานี ยุทธศาสตร์ที่ ๒ การพัฒนาทรัพยากรมนุษย์ ของท้องถิ่น

๑.๔ ยุทธศาสตร์ที่ ๔ การพัฒนาด้านการเกษตรและการแปรรูปสินค้าการเกษตร

๑) พันธกิจที่ ๔ ส่งเสริมสนับสนุนการเกษตรอินทรีย์

๒) เป้าประสงค์ ที่ ๑ ประชาชนมีการประกอบอาชีพเกษตรกรรมที่เป็นแบบเกษตรอินทรีย์

เป้าประสงค์ที่ ๒ ประชาชนมีคุณภาพชีวิตที่ดีและดำเนินการตามแนวเศรษฐกิจพอเพียง

เป้าประสงค์	ตัวชี้วัดเป้าประสงค์
๑ ประชาชนมีการประกอบอาชีพเกษตรกรรมที่เป็นแบบ เกษตรอินทรีย์	จำนวนครัวเรือนประกอบอาชีพเกษตรกรรมที่เป็น แบบเกษตรอินทรีย์
๒ ประชาชนมีคุณภาพชีวิตที่ดีและดำเนินการตามแนว เศรษฐกิจพอเพียง	จำนวนครัวเรือนที่มีการดำเนินชีวิตแบบพอเพียง

๓) แนวทางการพัฒนา

แนวทางการพัฒนาที่ ๑ ส่งเสริมและพัฒนาการเกษตรตามหลักปรัชญาเศรษฐกิจพอเพียง

แนวทางการพัฒนาที่ ๒ ส่งเสริมและพัฒนาการผลิตพืชเศรษฐกิจที่สำคัญ

แนวทางการพัฒนาที่ ๓ พัฒนาองค์ความรู้ด้านการเกษตรเพื่อรองรับการเปิดประชาคมอาเซียน

แนวทางการพัฒนา	ตัวชี้วัดแนวทางการพัฒนา
๑ ส่งเสริมและพัฒนาการเกษตรตามหลักปรัชญาเศรษฐกิจพอเพียง	จำนวนครัวเรือนที่มีการดำเนินงานตามแนวเศรษฐกิจพอเพียงร้อยละ ๕๐ ของครัวเรือนทั้งหมด
๒ ส่งเสริมและพัฒนาการผลิตพืชเศรษฐกิจที่สำคัญ	จำนวนครัวเรือนที่ได้รับการส่งเสริมสนับสนุนการผลิตพืชเศรษฐกิจ
๓ พัฒนาองค์ความรู้ด้านการเกษตรเพื่อรองรับการเปิดประชาคมอาเซียน	จำนวนกลุ่มเกษตรกรที่ได้รับการพัฒนาองค์ความรู้ด้านการเกษตร

๔) หน่วยงานรับผิดชอบหลัก สำนักปลัด

๕) ความเชื่อมโยง

- ยุทธศาสตร์จังหวัด ยุทธศาสตร์ที่ ๓ การพัฒนาด้านเกษตรและการแปรรูปสินค้าการเกษตร

๑.๕ ยุทธศาสตร์ที่ ๕ การพัฒนาด้านการพัฒนาด้านการบริหารจัดการและการจัดระเบียบสังคม

๑) พันธกิจที่ ๕ พัฒนาระบบการบริหารงานแบบมุ่งผลสัมฤทธิ์

๒) เป้าประสงค์ที่ ๑ มีการบริหารจัดการภาครัฐที่ดีแบบบูรณาการ การมีส่วนร่วม และมีการจัดระเบียบสังคมที่ดี

เป้าประสงค์	ตัวชี้วัดเป้าประสงค์
มีการบริหารจัดการภาครัฐที่ดีแบบบูรณาการและการมีส่วนร่วมและมีการจัดระเบียบสังคมที่ดี	-จำนวนกิจกรรมโครงการกิจกรรมที่เปิดโอกาสให้ประชาชนมีส่วนร่วม - ผลการประเมินประสิทธิภาพและประสิทธิผลของการปฏิบัติราชการ - ความพร้อมด้านกำลังพล วัสดุอุปกรณ์ และมาตรการด้านการรักษาความสงบ การป้องกันและบรรเทาสาธารณภัย

๓) แนวทางการพัฒนา

แนวทางการพัฒนาที่ ๑ ส่งเสริมความรู้ ความเข้าใจและการมีส่วนร่วมเกี่ยวกับกิจการการพัฒนาของท้องถิ่น

แนวทางการพัฒนาที่ ๒ การส่งเสริมและพัฒนาประสิทธิภาพบุคลากร

แนวทางการพัฒนาที่ ๓ ปรับปรุงและพัฒนาระบบข้อมูลสารสนเทศ เครื่องมือ เครื่องใช้และสถานที่ปฏิบัติงาน

แนวทางการพัฒนาที่ ๔ เสริมสร้างธรรมาภิบาลในการบริหารจัดการองค์กร

แนวทางการพัฒนาที่ ๕ การรักษาความสงบเรียบร้อยภายในชุมชน

แนวทางการพัฒนาที่ ๖ การป้องกันและบรรเทาสาธารณภัย

กลยุทธ์แนวทางการพัฒนา	ตัวชี้วัดแนวทางการพัฒนา
๑ ส่งเสริมความรู้ ความเข้าใจและการมีส่วนร่วมเกี่ยวกับกิจกรรมการพัฒนาของท้องถิ่น	จำนวนกิจกรรมโครงการกิจกรรมที่เปิดโอกาสให้ประชาชนมีส่วนร่วม
๒ การส่งเสริมและพัฒนาประสิทธิภาพบุคลากร	จำนวนบุคลากรได้รับการส่งเสริมและพัฒนาประสิทธิภาพ
๓ ปรับปรุงและพัฒนาระบบข้อมูลสารสนเทศ เครื่องมือเครื่องใช้และสถานที่ปฏิบัติงาน	สถานที่ทำงานและวัสดุอุปกรณ์มีการบำรุงรักษาและพัฒนาให้เป็นปัจจุบัน
๔ เสริมสร้างธรรมาภิบาลในการบริหารจัดการองค์กร	จำนวนกิจกรรมที่เสริมสร้างธรรมาภิบาลในการบริหารจัดการองค์กร
๕ การรักษาความสงบเรียบร้อยภายในชุมชน	จำนวนกิจกรรมเพื่อส่งเสริมการรักษาความสงบเรียบร้อยภายในชุมชน
๖ การป้องกันและบรรเทาสาธารณภัย	จำนวนกิจกรรมที่ดำเนินการป้องกันและส่งเสริมความรู้ด้านการป้องกันและบรรเทาสาธารณภัย

- **หน่วยงานรับผิดชอบหลัก** สำนักปลัด/ส่วนการคลัง/ส่วนการศึกษา/ส่วนโยธา
- **ความเชื่อมโยง**
 ๑. ยุทธศาสตร์จังหวัด ยุทธศาสตร์ที่ ๕ การเสริมสร้างและรักษาความมั่นคง และยุทธศาสตร์การพัฒนาระบบบริหารงานแบบมุ่งผลสัมฤทธิ์

๔. สภาพปัญหาของพื้นที่และความต้องการของประชาชน

เพื่อให้การวางแผนอัตรากำลัง ๓ ปี ขององค์การบริหารส่วนตำบลไพบูลย์มีความครบถ้วนสมบูรณ์ ทำให้องค์การบริหารส่วนตำบลไพบูลย์ สามารถดำเนินการตามอำนาจหน้าที่ได้อย่างมีประสิทธิภาพ องค์การบริหารส่วนตำบลไพบูลย์ วิเคราะห์สภาพปัญหาในเขตพื้นที่ขององค์การบริหารส่วนตำบล ว่ามีปัญหาวะไรและมีความจำเป็นพื้นฐานและความต้องการของประชาชนในเขตพื้นที่ที่สำคัญ ดังนี้

สภาพปัญหาของเขตพื้นที่ที่รับผิดชอบและความต้องการของประชาชน โดยแบ่งออกเป็นด้านต่าง ๆ ดังนี้

๑. ปัญหาโครงสร้างพื้นฐาน
 - ๑.๑ การคมนาคมขนส่งระหว่างหมู่บ้านไม่สะดวก
 - ๑.๒ ปัญหาการด้านโทรศัพท์สาธารณะไม่เพียงพอ
 - ๑.๓ ปัญหาไฟฟ้าสาธารณะไม่เพียงพอ
 - ๑.๔ ปัญหาระบบผังเมือง การจราจร
๒. ปัญหาการผลิต การตลาด รายได้และการมีงานทำ
 - ๒.๑ ปัญหาราคาผลผลิตทางการเกษตร ตกต่ำ
 - ๒.๒ ปัญหาขาดแคลนแหล่งน้ำเพื่อการเกษตร
 - ๒.๓ ปัญหาการขาดความรู้โอกาสในการประกอบอาชีพ
 - ๒.๔ ปัญหาการขาดการรวมกลุ่มอาชีพ
 - ๒.๕ ขาดความรู้ทางด้านเทคโนโลยี การพัฒนาการเกษตร

๓. ปัญหาด้านสาธารณสุข และการอนามัย
 - ๓.๑ ปัญหาแหล่งข้อมูลข่าวสารด้านสาธารณสุข และอนามัย
 - ๓.๒ ปัญหาแพร่ระบาดของยาเสพติด
 - ๓.๓ ปัญหาการให้บริการสุขภาพของผู้สูงอายุ, เด็ก, สตรี และคนพิการ ไม่ทั่วถึง
 - ๓.๔ ปัญหาแพร่ระบาดการป้องกันยุงลาย โรคพิษสุนัขบ้า
๔. ปัญหาด้านการเมือง - การบริหาร
 - ๔.๑ ปัญหาการให้บริการและอำนวยความสะดวกในการติดต่อราชการไม่เพียงพอ
 - ๔.๒ ขาดการส่งเสริมและให้ความรู้จากทางราชการ
 - ๔.๓ ความรู้ความเข้าใจของประชาชน
 - ๔.๔ เครื่องมือ เครื่องใช้ในสำนักงานที่ตอบสนองวัตถุประสงค์ในการปฏิบัติงาน
 - ๔.๕ บุคลากรอาจขาดประสิทธิภาพในการปฏิบัติงาน
๕. ปัญหาด้านทรัพยากรธรรมชาติและสิ่งแวดล้อม
 - ๕.๑ ขาดการอนุรักษ์ทรัพยากรธรรมชาติและสิ่งแวดล้อม ความร่วมมือในชุมชน
 - ๕.๒ ขาดแหล่งทรัพยากรธรรมชาติและสภาพแวดล้อมที่เหมาะสม

ความต้องการของประชาชนในเขตองค์การบริหารส่วนตำบลไพบูลย์

ข้อมูลเกี่ยวกับที่ตั้ง

สภาพทั่วไปและข้อมูลพื้นฐาน

๑. ด้านกายภาพ

๑.๑ ลักษณะที่ตั้ง

องค์การบริหารส่วนตำบลไพบูลย์ ตั้งขึ้นตามพระราชบัญญัติสภาตำบลและองค์การบริหารส่วนตำบล พ.ศ. ๒๕๓๗ เมื่อวันที่ ๒๓ มีนาคม ๒๕๔๐ ตั้งอยู่ที่ หมู่ที่ ๒ ตำบลไพบูลย์ อำเภอน้ำขุ่น จังหวัดอุบลราชธานี และได้ปรับขนาด อบต. จาก อบต. ขนาดเล็ก เป็น อบต. ขนาดกลาง เมื่อวันที่ ๒๙ มีนาคม ๒๕๕๓ ตาม มติ ก. อบต. จังหวัดอุบลราชธานี ในคราวประชุมครั้งที่ ๓ / ๒๕๕๓ องค์การบริหารส่วนตำบลไพบูลย์อยู่ทางทิศตะวันตกเฉียงเหนือของที่ว่าการอำเภอน้ำขุ่น ห่างจากที่ว่าการอำเภอน้ำขุ่น ประมาณ ๑๖ กิโลเมตร และอยู่จากศาลากลางจังหวัดอุบลราชธานีประมาณ ๑๑๖ กิโลเมตร มีพื้นที่ทั้งหมดประมาณ ๑๑๒ ตารางกิโลเมตร หรือ ๓๐,๗๔๗ ไร่

อาณาเขต

ทิศเหนือ	ติดกับ	ตำบลกุดเรือ	อำเภอกันทรวิชัย	จังหวัดอุบลราชธานี
	ติดกับ	ตำบลกุดเสลา	อำเภอกันทรวิชัย	จังหวัดศรีสะเกษ
ทิศตะวันออก	ติดกับ	ตำบลขี้เหล็ก	อำเภอน้ำขุ่น	จังหวัดอุบลราชธานี
	ติดกับ	ตำบลตาเกา	อำเภอน้ำขุ่น	จังหวัดอุบลราชธานี
ทิศใต้	ติดกับ	ตำบลโคกสะอาด	อำเภอน้ำขุ่น	จังหวัดอุบลราชธานี
	ติดกับ	ตำบลโนนสำราญ	อำเภอกันทรวิชัย	จังหวัดศรีสะเกษ
ทิศตะวันตก	ติดกับ	ตำบลขนุน	อำเภอกันทรวิชัย	จังหวัดศรีสะเกษ
	ติดกับ	ตำบลกุดเสลา	อำเภอกันทรวิชัย	จังหวัดศรีสะเกษ

๑.๒ ลักษณะภูมิประเทศ

องค์การบริหารส่วนตำบลไพลูลย์มีสภาพพื้นที่เป็นที่ราบสูง ประชาชนส่วนใหญ่ประกอบอาชีพเกษตรกรรมได้แก่ ทำนา ทำไร่ เลี้ยงสัตว์ และรองลง รับจ้างทั่วไป สภาพดินส่วนใหญ่เป็นดินร่วนปนทรายไม่สามารถอุ้มน้ำได้ดี มีแหล่งน้ำสำหรับการเพาะปลูก อุปโภค บริโภค ได้แก่ ลำห้วยขอม ลำห้วยยาง หนองบึง และคลองส่งน้ำ แต่ยังไม่เพียงพอต่อการเกษตรเนื่องจากพื้นที่ในเขตองค์การบริหารส่วนตำบลไพลูลย์มีขนาดกว้างใหญ่

๑.๓ ภูมิอากาศ

ลักษณะทางภูมิอากาศเป็นแบบมรสุม มี ๓ ฤดู คือ

ฤดูร้อน	เริ่มตั้งแต่	มีนาคม	- เมษายน
ฤดูฝน	เริ่มตั้งแต่	พฤษภาคม	- กันยายน
ฤดูหนาว	เริ่มตั้งแต่	ตุลาคม	- กุมภาพันธ์

๑.๔ ลักษณะของแหล่งน้ำ

แหล่งน้ำธรรมชาติ

- ลำน้ำ ,ลำห้วย	จำนวน	๓	สาย
- บึง ,หนองน้ำ	จำนวน	๔	แห่ง

แหล่งน้ำที่สร้างขึ้น

- ฝายน้ำล้น คสล.	จำนวน	๗	แห่ง
- บ่อน้ำตื้น	จำนวน	-	แห่ง
- บ่อโยก	จำนวน	๑๔	แห่ง
- ประปาหมู่บ้าน	จำนวน	๑๐	แห่ง
- ประปาที่ อบต.บริหารเอง	จำนวน	-	แห่ง
- ประปาส่วนภูมิภาค	จำนวน	-	แห่ง

๒. ด้านการเมือง/การปกครอง

๒.๑ เขตการปกครอง

องค์การบริหารส่วนตำบลไพลูลย์แบ่งการปกครองออกเป็น ๑๕ หมู่บ้านอยู่ในเขตองค์การบริหารส่วนตำบลเต็มพื้นที่ ดังนี้

หมู่ที่	บ้าน	ชื่อ - สกุล	ตำแหน่ง	หมายเลขโทรศัพท์
๑	บ้านหนองโต	นายโบว์ อุดมคำ	ผู้ใหญ่บ้าน	๐๙๐-๑๘๒๒๗๓๐
๒	บ้านอิสานเศรษฐกิจ	นายปัญญา แก่นอาสา	ผู้ใหญ่บ้าน	๐๘๘-๔๘๐๒๕๑๓
๓	บ้านโนนสว่าง	นายสงวน ชินวิวัฒน์ชัยกุล	ผู้ใหญ่บ้าน	๐๘๗-๒๕๓๕๕๓๙
๔	บ้านหนองดุม	นายบุญจันทร์ ชมชื่น	ผู้ใหญ่บ้าน	๐๘๗-๒๖๕๖๖๖๓
๕	บ้านแสนถาวร	นายชมภู พรหมศักดิ์	ผู้ใหญ่บ้าน	๐๘๒-๘๗๐๘๙๘๘
๖	บ้านไพลูลย์	นายสุทัศน์ นาครินทร์	ผู้ใหญ่บ้าน	๐๘๔-๔๗๔๔๓๗๔
๗	บ้านดอนโมกข์	นายประจวบ การะวงษ์	ผู้ใหญ่บ้าน	๐๘๑-๙๖๕๗๔๖๐
๘	บ้านโนนคำแก้ว	นายณรงค์ รื่นเรือง	ผู้ใหญ่บ้าน	๐๘๗-๖๕๕๐๙๑๑
๙	บ้านสามแยกวงเสื่อ	นายแสงจันทร์ สุฤทธิ์	ผู้ใหญ่บ้าน	๐๘๔-๔๗๑๙๐๔๔
๑๐	บ้านสว่างอารมณ์	นายสุนัน นิยม	ผู้ใหญ่บ้าน	๐๖๑-๖๙๘๐๙๗๙
๑๑	บ้านหนองดุมเหนือ	นายปัญญา บุญเพ็ง	ผู้ใหญ่บ้าน	๐๘๕-๗๗๒๔๒๘๑
๑๒	บ้านหนองโตน้อย	นายประกิจ อาจสมัย	ผู้ใหญ่บ้าน	๐๘๔-๙๖๑๑๙๗๑
๑๓	บ้านสว่างสุขเกษม	นายธีรภพ ศรีพลัง	กำนัน	๐๘๕-๔๙๙๘๓๓๗
๑๔	บ้านดอนเจริญ	นายชาติ สมสนิท	ผู้ใหญ่บ้าน	๐๘๕-๖๓๐๘๒๖๖
๑๕	บ้านหนองดุมตะวันออก	นายสมศักดิ์ มุ่งงาม	ผู้ใหญ่บ้าน	๐๘๕-๒๐๒๕๘๕๒

๒.๒ การเลือกตั้ง

องค์การบริหารส่วนตำบลไพบูลย์ มีเขตการเลือกตั้งทั้งหมด ๑๕ เขตการเลือกตั้ง มีสมาชิกสภาองค์การบริหารส่วนตำบลไพบูลย์รวมทั้งหมด ๓๐ คน การเลือกตั้งครั้งล่าสุดขององค์การบริหารส่วนตำบลไพบูลย์ เมื่อวันที่ ๓ พฤศจิกายน พ.ศ. ๒๕๕๖ จำนวนผู้มีสิทธิเลือกตั้งทั้งหมด ๕,๓๕๑ คน มีผู้มาใช้สิทธิจำนวน ๓,๓๙๓ คน คิดเป็น ร้อยละ ๖๓.๔๑ และผู้ที่ไม่มาใช้สิทธิ จำนวน ๑,๙๕๘ คน คิดเป็นร้อยละ ๓๖.๕๙

๓.ประชากร (ข้อมูล ณ กุมภาพันธ์ ๒๕๖๐)

มีประชากร	ทั้งสิ้น	จำนวน	๗,๖๑๘	คน
แยกเป็น	ชาย	จำนวน	๓,๘๔๕	คน
	หญิง	จำนวน	๓,๗๗๓	คน
ครัวเรือน		จำนวน	๒,๑๐๕	หลังคา

โดยมีรายละเอียดข้อมูลจำนวนครัวเรือนและประชากรขององค์การบริหารส่วนตำบลไพบูลย์ในแต่ละหมู่บ้าน

หมู่ที่	ชื่อหมู่บ้าน	จำนวนครัวเรือน (หลัง)	จำนวนประชากร (คน)		รวม	หมายเหตุ
			ชาย	หญิง		
๑	บ้านหนองโต	๒๘๘	๔๖๙	๔๔๗	๙๑๖	
๒	บ้านอิสานเศรษฐกิจ	๑๒๕	๒๒๔	๒๑๑	๔๓๕	
๓	บ้านโนนสว่าง	๙๘	๑๕๘	๑๖๔	๓๒๒	
๔	บ้านหนองดุม	๑๔๐	๒๖๑	๒๔๘	๕๐๙	
๕	บ้านแสนถาวร	๑๓๖	๒๓๐	๒๓๕	๔๖๕	
๖	บ้านไพบูลย์	๑๒๕	๒๓๖	๒๖๔	๕๐๐	
๗	บ้านดอนโมกข์	๑๓๙	๒๗๔	๒๘๕	๕๕๙	
๘	บ้านโนนคำแก้ว	๑๐๗	๒๑๘	๒๐๑	๔๑๙	
๙	บ้านสามแยกวังเสือ	๙๒	๑๖๐	๑๗๖	๓๓๖	
๑๐	บ้านสว่างอารมณ์	๑๗๘	๓๓๕	๓๐๘	๖๔๓	
๑๑	บ้านหนองดุมเหนือ	๘๖	๑๗๗	๑๗๓	๓๕๐	
๑๒	บ้านหนองโตน้อย	๙๙	๑๖๓	๑๗๑	๓๓๔	
๑๓	บ้านสว่างสุขเกษม	๑๖๔	๒๓๕	๒๒๑	๔๕๖	
๑๔	บ้านดอนเจริญ	๑๗๕	๓๙๑	๓๘๖	๗๗๗	
๑๕	บ้านหนองดุมตะวันออก	๑๕๓	๓๑๔	๒๘๓	๕๙๗	
	รวม	๒,๑๐๕	๓,๘๔๕	๓,๗๗๓	๗,๖๑๘	

๔.สภาพทางสังคม

๔.๑ การศึกษา

ในเขตพื้นที่ตำบลไพบูลย์ ในสังกัดสถานศึกษาขั้นพื้นฐาน จำนวน ๗ แห่ง และศูนย์พัฒนาเด็กเล็ก จำนวน ๔ แห่ง ดังนี้

ลำดับ	สถานศึกษา/ศพด.	ชาย	หญิง	รวม	หมายเหตุ
๑	ศูนย์พัฒนาเด็กเล็กสว่างอารมณ์	๒๗	๒๖	๕๓	
๒	ศูนย์พัฒนาเด็กเล็กวัดโนนสว่างสาขาหนองโต	๒๖	๒๕	๕๑	
๓	ศูนย์พัฒนาเด็กเล็กดอนโมกข์ - ดอนเจริญ	๒๔	๒๐	๔๔	
๔	ศูนย์พัฒนาเด็กเล็กวัดหนองดุม	๒๘	๒๗	๕๕	
๕	โรงเรียนบ้านหนองโต	๕๖	๔๓	๙๘	
๖	โรงเรียนบ้านดอนโมกข์	๕๘	๕๘	๑๑๖	
๗	โรงเรียนบ้านหนองดุม	๑๐๓	๑๐๕	๒๐๘	
๘	โรงเรียนบ้านแสนถาวร	๑๘	๒๙	๔๗	
๙	โรงเรียนบ้านโนนสว่างวังเสือ	๕๒	๕๓	๑๐๕	
๑๐	โรงเรียนบ้านอีสานเศรษฐกิจ	๒๗	๒๒	๔๙	
๑๑	โรงเรียนบ้านไพบูลย์	๑๙	๒๕	๔๔	
	รวม	๔๓๗	๔๓๓	๘๗๐	

ข้อมูล ณ วันที่ ๑๐ มิถุนายน ๒๕๕๙

๔.๒ สาธารณสุข

- โรงพยาบาลส่งเสริมสุขภาพประจำตำบล จำนวน ๒ แห่ง
- สถานพยาบาลเอกชน จำนวน - แห่ง
- ร้านขายยาแผนปัจจุบัน จำนวน - แห่ง
- อัตราการมี และใช้ส้วมราดน้ำ ร้อยละ ๑๐๐ %
- อาสาสมัครสาธารณสุขมูลฐานประจำหมู่บ้าน ทั้ง ๑๕ หมู่บ้าน รวมจำนวน ๑๖๔ คน

๕.ระบบบริการพื้นฐาน

๕.๑ การคมนาคม

การคมนาคมในเขตองค์การบริหารส่วนตำบลไพบูลย์

- ถนนระหว่างตำบลไพบูลย์- อำเภอน้ำขุ่น เป็นถนนลูกรัง คสล. และลาดยาง
- ถนนเชื่อมระหว่างหมู่บ้าน เป็นถนนดินลูกรัง และ คสล.
- ถนนภายในหมู่บ้าน เป็นถนน คสล. ประมาณ ๘๐ %

๕.๒ การโทรคมนาคมการติดต่อสื่อสาร

ไปรษณีย์ประจำตำบล ตั้งอยู่ที่ บ้านโนนสว่าง หมู่ที่ ๓ ตำบลไพบูลย์ อำเภอเมือง จังหวัดอุบลราชธานี

๕.๓ การไฟฟ้า

- จำนวนหมู่บ้านที่ใช้ไฟฟ้า จำนวน ๑๕ หมู่บ้าน
- จำนวนครัวเรือนที่ใช้ไฟฟ้า จำนวน ๒,๑๐๕ ครัวเรือน

๖. สภาพทางเศรษฐกิจ

๖.๑ อาชีพประชาชนประกอบอาชีพเกษตรกรรมเป็นส่วนใหญ่โดยมีอาชีพหลัก คือทำนาอาชีพรอง คือทำไร่ .ในเขตพื้นที่ตำบลไพบูลย์มีเนื้อที่สำหรับการเกษตร จำนวน แบ่งเป็น พื้นที่ในการทำนา จำนวน ๑๖,๗๘๘ ไร่ พื้นที่สำหรับพืชไร่ จำนวน ๒,๒๓๑ ไร่ สวนยางพาราจำนวน ๓,๕๖๕ ไร่ รายได้ของประชากร จำนวน ๓๐,๐๐๐ บาท /ครัวเรือน / ปี (ข้อมูลอ้างอิงจาก : การจัดเก็บข้อมูลพื้นฐานและ LSEP ประจำปี พ.ศ.๒๕๕๙)

หน่วยธุรกิจในเขตองค์การบริหารส่วนตำบล

➔ บิมน้ำมัน	จำนวน	๓	แห่ง
➔ บิมน้ำมันหยอดเหรียญ	จำนวน	๘	แห่ง
➔ โรงสี	จำนวน	๑๓	แห่ง
➔ ร้านค้าปลีก	จำนวน	๔๗	แห่ง
➔ ร้านซ่อมรถ/อยู่	จำนวน	๓	แห่ง

๖.๒ การท่องเที่ยว

มีสถานที่ท่องเที่ยวที่สำคัญ ได้แก่ สวนป่านกกรยางค์ขาว (สถานที่เอกชน)

๗. ศาสนา วัฒนธรรม และประเพณีท้องถิ่น

ประชาชนส่วนใหญ่นับถือศาสนาพุทธและมีกิจกรรมตาม ฮีต ๑๒ ครอง ๑๔ สถาบัน และองค์การทางศาสนา มีดังนี้

วัด	จำนวน	๘	แห่ง
สำนักสงฆ์	จำนวน	๓	แห่ง

๘. ทรัพยากรธรรมชาติ ในพื้นที่

ป่าไม้ที่เป็นสาธารณะ	จำนวน	๘	แห่ง
แหล่งน้ำ	จำนวน	๑๔	แห่ง

๙. มวลชนจัดตั้ง

ลูกเสือชาวบ้าน	๒ รุ่น	จำนวน	๒๕๐	คน
สมาชิก อปพร.	๒ รุ่น	จำนวน	๘๕	คน
สมาชิกตำรวจชุมชน		จำนวน	๑๐๖	คน
อสป.	๑ รุ่น	จำนวน	๓๐๐	คน

จุดเด่นของพื้นที่

องค์การบริหารส่วนตำบลไพบูลย์ ตั้งอยู่ในเขตที่ห่างไกลจากถนนเส้นหลักเป็นชุมชนที่อยู่ระหว่างแนวเขตที่ติดต่อกับหลายอำเภอและแนวเขตติดต่อระหว่างจังหวัดอุบลราชธานีกับจังหวัดศรีสะเกษ ซึ่งยากแก่การพัฒนาให้มีความเจริญรุ่งเรืองเป็นชุมชนเมือง แต่โดยสภาพพื้นที่เป็นพื้นที่ราบ มีแหล่งน้ำที่ค่อนข้างอุดมสมบูรณ์แต่ยังไม่มียระบบชลประทานที่ดีทำให้ในฤดูแล้งแหล่งน้ำมีแต่ไม่สามารถนำมาใช้เพื่อการเกษตรได้

ประชาชนส่วนใหญ่ประกอบอาชีพเกษตรกรรม มีการใช้ชีวิตแบบพึ่งพาตนเอง เหมาะแก่การสนับสนุนและส่งเสริมให้ประชาชนดำรงชีวิตตามหลักปรัชญาเศรษฐกิจพอเพียงของพระบาทสมเด็จพระปรมินทรมหาภูมิพลอดุลยเดช (ร.๙)

ด้านโครงสร้างพื้นฐาน

๑. ก่อสร้างและปรับปรุงเส้นทางการคมนาคม สิ่งอำนวยความสะดวก กิจกรรมสาธารณูปโภคและสาธารณูปการต่าง ๆ ให้ครบถ้วน เพียงพอ ต่อความต้องการของประชาชนที่อยู่ในเขตขององค์การบริหารส่วนตำบล
๒. ควบคุมและปรับปรุงประสิทธิภาพการใช้ที่ดินให้เกิดประโยชน์สูงสุดและเหมาะสม สอดคล้องกับการขยายเส้นทางและผิวจราจร
๓. ขยายระบบการผลิตประปาผิวดิน พร้อมขยายท่อเมนประปาให้พอเพียงกับความต้องการ

ด้านการพัฒนาทรัพยากรมนุษย์และสังคม

๑. จัดการแข่งขันกีฬาเพื่อส่งเสริมให้ประชาชนได้ออกกำลังกาย และเป็นกิจกรรมนันทนาการให้รู้จักสามัคคี มีน้ำใจนักกีฬา
๒. ฝึกอบรมเยาวชนชนต่าานยาเสพติดเพื่อเป็นอนาคตของชาติที่มีคุณภาพต่อไป
๓. ส่งเสริมและสนับสนุนสงเคราะห์เบี้ยยังชีพผู้สูงอายุ คนพิการ ผู้ด้อยโอกาส ผู้ป่วยโรคเอดส์

ด้านเศรษฐกิจ

๑. ส่งเสริมสนับสนุนอาชีพ อุตสาหกรรมในครัวเรือน ภูมิปัญญาท้องถิ่น ทำให้กลุ่มอาชีพเข้มแข็งยิ่งขึ้น เพื่อยกระดับรายได้ของประชาชนในตำบลให้ดียิ่งขึ้น โดยใช้ทรัพยากรท้องถิ่นให้มากที่สุด
๒. ส่งเสริมให้ประชาชนประกอบอาชีพตามหลักปรัชญาเศรษฐกิจพอเพียง

ด้านการศึกษา ศาสนาและวัฒนธรรม

๑. ส่งเสริมการศึกษาให้เด็กมีคุณภาพชีวิตที่ดี
๒. ส่งเสริมการเรียนรู้ภูมิปัญญาท้องถิ่นและวัฒนธรรมประเพณีท้องถิ่นให้คงอยู่และเยาวชนรุ่นหลังสืบสานต่อไป
๓. ส่งเสริมและสนับสนุนวันสำคัญทางศาสนาเพื่อพัฒนาจิตใจ

ด้านสาธารณสุข

๑. ส่งเสริมและสนับสนุนการควบคุมและป้องกันโรคไข้เลือดออก โรคพิษสุนัขบ้า โรคเลปโตสไปโรซิส โรคไข้หวัดนก
๒. ส่งเสริมให้ประชาชนมีสุขภาพที่ดี

ด้านการเกษตรเพื่อพัฒนาคุณภาพชีวิต

๑. ส่งเสริมการปรับปรุงฟื้นฟูคุณภาพดินโดยการทำเกษตรอินทรีย์
๒. ส่งเสริมการเกษตรชุมชนเพื่อการพัฒนาคุณภาพชีวิต

ด้านทรัพยากรธรรมชาติและสิ่งแวดล้อม

๑. ส่งเสริมรณรงค์และประชาสัมพันธ์เพื่อสร้างจิตสำนึกในการอนุรักษ์ ทรัพยากรธรรมชาติและสิ่งแวดล้อม
๒. สนับสนุนและส่งเสริมให้มีการจัดเก็บและกำจัดขยะมูลฝอยให้มีประสิทธิภาพ
๓. ส่งเสริมให้มีการปลูกต้นไม้และปรับปรุงภูมิทัศน์ของหมู่บ้านในเขตตำบลให้น่าอยู่

ด้านการเมืองการบริหาร

๑. โครงการจัดเวทีประชาคมเพื่อวางแผนพัฒนาท้องถิ่น
๒. ส่งเสริมพัฒนาโครงสร้างระบบการคลัง การบริหารบุคลากร และอุปกรณ์ต่างๆ ให้สามารถตอบสนองกับการบริหารงาน ตามสภาวการณ์ของบ้านเมืองที่เปลี่ยนแปลงอยู่เสมอ
๓. สนับสนุนการเพิ่มบทบาทของประชาชน ให้เข้าใจในการปกครองระบอบประชาธิปไตย และการมีส่วนร่วมในการพัฒนาท้องถิ่นให้มากที่สุด
๔. ส่งเสริมการจัดการรายได้อื่น ที่องค์การบริหารส่วนตำบลยังไม่ได้จัดเก็บเพื่อนำมาพัฒนาองค์การบริหารส่วนตำบล

๕. ภารกิจ อำนาจหน้าที่ขององค์กรปกครองส่วนท้องถิ่น

การพัฒนาท้องถิ่นขององค์การบริหารส่วนตำบลไพบูลย์นั้น เป็นการสร้างความเข้มแข็งของชุมชนในการร่วมกันคิดร่วมกันแก้ไขปัญหา ร่วมกันสร้างร่วมกันส่งเสริมความเข้มแข็งของชุมชน ในเขตพื้นที่ องค์การบริหารส่วนตำบลไพบูลย์ ให้มีส่วนร่วมในการพัฒนาท้องถิ่นในทุกด้าน การพัฒนาองค์การบริหารส่วนตำบลไพบูลย์นั้น จำเป็นต้องอาศัยความร่วมมือของชุมชน ในพื้นที่เกิดความตระหนักร่วมกันแก้ไขปัญหาและความเข้าใจในแนวทางแก้ไขปัญหาอย่างจริงจัง องค์การบริหารส่วนตำบลไพบูลย์ ยังได้เน้นให้ประชาชนเป็นศูนย์กลางของการพัฒนาในทุกกลุ่มทุกวัยของประชากร นอกจากนั้นยังได้เน้นการส่งเสริมและสนับสนุนให้การศึกษาเด็กก่อนวัยเรียน และพัฒนาเยาวชน ให้พร้อมที่จะเป็นบุคลากรที่มีคุณภาพโดยยึดกรอบแนวทางในการจัดระเบียบการศึกษา ส่วนด้านพัฒนาอาชีพจะเน้นพัฒนาเศรษฐกิจชุมชนพึ่งตนเองในท้องถิ่น และยังคงจัดให้ตั้งเศรษฐกิจแบบพอเพียงโดยส่วนรวม

การวิเคราะห์ภารกิจ อำนาจหน้าที่ขององค์การบริหารส่วนตำบล ตามพระราชบัญญัติสภาตำบลและองค์การบริหารส่วนตำบล พ.ศ.๒๕๓๗ และตามพระราชบัญญัติกำหนดแผนและขั้นตอนการกระจายอำนาจให้องค์กรปกครองส่วนท้องถิ่น พ.ศ.๒๕๔๒ และรวบรวมกฎหมายอื่นของ อบต. ใช้เทคนิค Swot เข้ามาช่วย ทั้งนี้เพื่อให้ทราบว่าองค์การบริหารส่วนตำบล มีอำนาจหน้าที่ที่จะเข้าไปดำเนินการแก้ไขปัญหาในเขตพื้นที่ให้ตรงกับความต้องการของประชาชนได้อย่างไร โดยวิเคราะห์จุดแข็ง จุดอ่อน โอกาส ภัยคุกคาม ในการดำเนินการตามภารกิจตามหลัก SWOT องค์การบริหารส่วนตำบลไพบูลย์กำหนดวิธีการดำเนินการตามภารกิจ สอดคล้องกับแผนพัฒนาเศรษฐกิจและสังคมแห่งชาติ แผนพัฒนาจังหวัด แผนพัฒนาอำเภอ แผนพัฒนาตำบล นโยบายของรัฐบาล และนโยบายของผู้บริหารท้องถิ่น ทั้งนี้สามารถวิเคราะห์ภารกิจให้ตรงกับสภาพปัญหา โดยสามารถกำหนดแบ่งภารกิจได้ เป็น ๗ ด้าน ซึ่งภารกิจดังกล่าวถูกกำหนดอยู่ในพระราชบัญญัติสภาตำบลและองค์การบริหารส่วนตำบล พ.ศ.๒๕๓๗ และตามพระราชบัญญัติกำหนดแผนและขั้นตอนการกระจายอำนาจให้องค์กรปกครองส่วนท้องถิ่น พ.ศ.๒๕๔๒ ดังนี้

๕.๑ ด้านโครงสร้างพื้นฐาน มีภารกิจที่เกี่ยวข้องดังนี้

- (๑) การจัดให้มีและบำรุงรักษาทางน้ำและทางบก
- (๒) การจัดให้มีน้ำเพื่อการอุปโภค บริโภค และการเกษตร
- (๓) การจัดให้มีและบำรุงการไฟฟ้าหรือแสงสว่างโดยวิธีอื่น
- (๔) การจัดให้มีและบำรุงรักษาทางระบายน้ำ
- (๕) การสาธารณสุข โภคและการก่อสร้างอื่นๆ การสาธารณสุข การ
- (๖) การจัดให้มีน้ำสะอาดหรือการประปา

๕.๒ ด้านส่งเสริมคุณภาพชีวิต มีภารกิจที่เกี่ยวข้อง ดังนี้

- (๑) การจัดการศึกษา
- (๒) ส่งเสริมการพัฒนาสตรี เด็ก เยาวชน ผู้สูงอายุ และผู้พิการ
- (๓) ป้องกันโรคและระงับโรคติดต่อ
- (๔) ให้มีและบำรุงสถานที่ประชุม การกีฬาการพักผ่อนหย่อนใจและสวนสาธารณะ
- (๕) การสังคมสงเคราะห์ และการพัฒนาคุณภาพชีวิตเด็ก สตรี คนชรา และผู้ด้อยโอกาส
- (๖) การปรับปรุงแหล่งชุมชนแออัดและการจัดการเกี่ยวกับที่อยู่อาศัย
- (๗) การส่งเสริมประชาธิปไตย ความเสมอภาค และสิทธิเสรีภาพของประชาชน
- (๘) การสาธารณสุข การอนามัยครอบครัวและการรักษาพยาบาล

๕.๓ ด้านการจัดระเบียบชุมชน สังคม และการรักษาความสงบเรียบร้อย มีภารกิจที่เกี่ยวข้อง ดังนี้

- (๑) การป้องกันและบรรเทาสาธารณภัย
- (๒) การคุ้มครองดูแลและรักษาทรัพย์สินอันเป็นสาธารณสมบัติของแผ่นดิน
- (๓) การผังเมือง
- (๔) จัดให้มีที่จอดรถ
- (๕) การรักษาความสะอาดและความเป็นระเบียบเรียบร้อยของบ้านเมือง
- (๖) การควบคุมอาคาร

๕.๔ ด้านการวางแผน การส่งเสริมการลงทุน พาณิชยกรรมและการท่องเที่ยว มีภารกิจที่เกี่ยวข้อง ดังนี้

- (๑) ส่งเสริมให้มีอุตสาหกรรมในครอบครัว
- (๒) ให้มีและส่งเสริมกลุ่มเกษตรกร และกิจการสหกรณ์
- (๓) บำรุงและส่งเสริมการประกอบอาชีพของราษฎร
- (๔) ให้มีตลาด
- (๕) การท่องเที่ยว
- (๖) กิจการเกี่ยวกับการพาณิชย์
- (๗) การส่งเสริม การฝึกและประกอบอาชีพ
- (๘) การพาณิชยกรรมและการส่งเสริมการลงทุน

๕.๕ ด้านการบริหารจัดการและการอนุรักษ์ทรัพยากรธรรมชาติและสิ่งแวดล้อม มีภารกิจที่เกี่ยวข้อง ดังนี้

- (๑) คุ้มครอง ดูแล และบำรุงรักษาทรัพยากรธรรมชาติและสิ่งแวดล้อม
- (๒) รักษาความสะอาดของถนน ทางน้ำ ทางเดิน และที่สาธารณะ รวมทั้งกำจัดมูลฝอยและสิ่งปฏิกูล
- (๓) การจัดการสิ่งแวดล้อมและมลพิษต่างๆ

๕.๖ ด้านการศาสนา ศิลปะวัฒนธรรม จารีตประเพณี และภูมิปัญญาท้องถิ่น มีภารกิจที่เกี่ยวข้อง ดังนี้

- (๑) บำรุงรักษาศิลปะ จารีตประเพณี ภูมิปัญญาท้องถิ่น และวัฒนธรรมอันดีของท้องถิ่น
- (๒) ส่งเสริมการศึกษา ศาสนา และวัฒนธรรม
- (๓) การจัดการศึกษา
- (๔) การส่งเสริมการกีฬา จารีตประเพณี และวัฒนธรรมอันดีงามของท้องถิ่น

๕.๗ ด้านการบริหารจัดการและการสนับสนุนการปฏิบัติภารกิจของส่วนราชการ และองค์กรปกครองส่วนท้องถิ่น มีภารกิจที่เกี่ยวข้อง ดังนี้

- (๑) สนับสนุนสภาพตำบลและองค์กรปกครองส่วนท้องถิ่นอื่นในการพัฒนาท้องถิ่น
- (๒) ปฏิบัติหน้าที่อื่นตามที่ทางราชการมอบหมายโดยจัดสรรงบประมาณหรือบุคลากร ให้ตามความจำเป็นและสมควร
- (๓) ส่งเสริมการมีส่วนร่วมของราษฎร ในการมีมาตรการป้องกัน
- (๔) การประสานและให้ความร่วมมือในการปฏิบัติหน้าที่ขององค์กรปกครองส่วนท้องถิ่น
- (๕) การสร้างและบำรุงรักษาทางบกและทางน้ำที่เชื่อมต่อระหว่างองค์กรปกครองส่วนท้องถิ่นอื่น

ภารกิจทั้ง ๗ ด้านตามที่กฎหมายกำหนดให้อำนาจองค์การบริหารส่วนตำบลสามารถจะ แก้ไขปัญหาขององค์การบริหารส่วนตำบลไพบูลย์ได้เป็นอย่างดี มีประสิทธิภาพและประสิทธิผล โดยคำนึง ถึงความต้องการของประชาชนในเขตพื้นที่ประกอบด้วย การดำเนินการกิจการขององค์การบริหารส่วนตำบล จะต้องสอดคล้องกับ แผนพัฒนาเศรษฐกิจและสังคมแห่งชาติ แผนพัฒนาจังหวัด แผนพัฒนาอำเภอ แผนพัฒนาตำบล นโยบายของรัฐบาล และ นโยบายของ ผู้บริหารขององค์การบริหารส่วนตำบลเป็นสำคัญ

เพื่อให้การวางแผนอัตรากำลัง ๓ ปี ปีงบประมาณ พ.ศ. ๒๕๖๑-๒๕๖๓ ขององค์การบริหารส่วน ตำบลไพบูลย์ มีความครบถ้วน สามารถดำเนินการตามอำนาจหน้าที่ได้อย่างมีประสิทธิภาพ สอดคล้องกับ สภาพปัญหา และความจำเป็นพื้นฐานและความต้องการของประชาชนในเขตพื้นที่ที่สำคัญ จึงวิเคราะห์ศักยภาพ ในการพัฒนาตามหลัก SWOT ขององค์การบริหารส่วนตำบลไพบูลย์ แบบองค์รวม ดังนี้

จุดแข็ง (Strength=s)

๑. มีพื้นที่ที่เหมาะสมสำหรับการเกษตร เช่น การปลูกข้าว การเลี้ยงปศุสัตว์
๒. มีศิลปวัฒนธรรม ขนบธรรมเนียมประเพณีและภูมิปัญญาท้องถิ่นที่มีเอกลักษณ์
๓. มีกลุ่มอาชีพหลากหลายและมีสินค้าหนึ่งตำบล หนึ่งผลิตภัณฑ์ เช่น ร้านค้าชุมชน กลุ่มสตรี
๔. มีการคมนาคมที่สะดวก สามารถเชื่อมโยงการขนส่งไปจังหวัดอื่น ๆ
๕. มีสถาบันศึกษาภาครัฐ ตั้งอยู่ในเขตพื้นที่
๖. มีความพร้อมด้านสาธารณูปโภคและสาธารณูปการ
๗. มีการประสานการพัฒนาขององค์กรปกครองส่วนท้องถิ่นที่เข้มแข็งอย่างลงตัว
๘. มีสถานปฏิบัติธรรมและแหล่งเรียนรู้ทางศาสนา ศูนย์ฝึกอบรมทางจิตใจ

จุดอ่อน (Weak-W)

๑. ขาดแคลนแรงงานที่มีความรู้และทักษะ ที่มีความพร้อมสู่ภาคอุตสาหกรรม
๒. ภาคการเกษตรขาดการพัฒนาอย่างต่อเนื่องและไม่ครบวงจร
๓. ปัญหาด้านงบประมาณที่มีไม่พอเพียงต่อการพัฒนา
๔. ปัญหาความยากจนและคุณภาพชีวิต ของประชาชน
๕. ปัญหาการบริหารจัดการด้านทรัพยากรธรรมชาติและสิ่งแวดล้อม
๖. บางพื้นที่ยังขาดแคลนน้ำเพื่อการเกษตร
๗. การส่งเสริมอาชีพประชาชนผู้มีรายได้น้อยยังไม่ได้รับการส่งเสริมเท่าที่ควร

โอกาส (Opportunity – O)

๑. การสร้างมูลค่าเพิ่มและความแตกต่างในสินค้า
๒. การขยายตลาดทางการค้าและการลงทุน ทั้งภาคเกษตรและอุตสาหกรรมในครัวเรือน
๓. การส่งเสริมสินค้าโอท็อปในตำบล
๔. โอกาสในการสร้างเครือข่ายผู้ผลิตผลิตภัณฑ์ชุมชนและท้องถิ่นให้เข้มแข็ง
๕. จังหวัดให้ความสำคัญกับการแก้ไขปัญหาสังคมและเศรษฐกิจในระดับชุมชน / ครอบครัว
๖. การส่งเสริมในด้านสถาบันครอบครัว

อุปสรรค (Threat – T)

๑. การผันผวนของราคาผลผลิตทางการเกษตรและอุตสาหกรรมในครัวเรือน
๒. วัตถุดิบในการผลิตผลิตภัณฑ์ภูมิปัญญาท้องถิ่นเริ่มขาดแคลน
๓. การเคลื่อนย้ายแรงงานจากภาคการเกษตรสู่ภาคอุตสาหกรรมขนาดใหญ่
๔. สภาวะเศรษฐกิจที่สูงขึ้น
๕. การตอบรับกระแสบริโภคนิยมและวัฒนธรรมตะวันตกของประชาชน
๖. การแข่งขันทางเศรษฐกิจมีแนวโน้มทวีความรุนแรงมากขึ้น

๖. ภารกิจหลัก และภารกิจรอง ที่องค์กรปกครองส่วนท้องถิ่นจะดำเนินการ

ภารกิจหลัก

๑. ด้านการปรับปรุงโครงสร้างพื้นฐาน
๒. ด้านการส่งเสริมคุณภาพชีวิต
๓. ด้านการจัดระเบียบชุมชน สังคม และการรักษาความสงบเรียบร้อย
๔. ด้านการอนุรักษ์ทรัพยากรธรรมชาติและสิ่งแวดล้อม
๕. ด้านการพัฒนาการเมืองและการบริหาร
๖. ด้านการส่งเสริมการศึกษา
๗. ด้านการป้องกันและบรรเทาสาธารณภัย

ภารกิจรอง

๑. การฟื้นฟูวัฒนธรรมและส่งเสริมประเพณีท้องถิ่น
๒. การสนับสนุนและส่งเสริมศักยภาพกลุ่มอาชีพ
๓. การส่งเสริมการเกษตรและประกอบอาชีพทางการเกษตร
๔. ด้านการวางแผน การส่งเสริมการลงทุน

๗. สรุปปัญหาและแนวทางในการกำหนดโครงสร้างส่วนราชการและกรอบอัตรากำลัง

องค์การบริหารส่วนตำบลไพบูลย์ คณะกรรมการกลางพนักงานส่วนตำบล (ก.อบต.) กำหนดให้เป็น องค์การบริหารส่วนตำบลขนาดกลาง โดยกำหนดโครงสร้างการแบ่งส่วนราชการออกเป็น ๔ ส่วนราชการ ได้แก่

- ๑) สำนักงานปลัด อบต.
- ๒) กองคลัง
- ๓) กองช่าง
- ๔) กองการศึกษา ศาสนาและวัฒนธรรม

ทั้งนี้ ได้กำหนดกรอบอัตรากำลังข้าราชการจำนวนทั้งสิ้น ๓๐ อัตรา พนักงานจ้างตามภารกิจจำนวน ๑๗ อัตรา พนักงานจ้างทั่วไป จำนวน ๔ อัตรา รวมกำหนดตำแหน่งเกี่ยวกับบุคลากรทั้งสิ้น จำนวน ๕๑ อัตรา และเนื่องจากที่ผ่านมาองค์กรปกครองส่วนท้องถิ่นมีภารกิจและปริมาณงานที่เพิ่มมากขึ้นจำนวนมาก ในสำนักงานปลัด กองคลัง กองช่าง กองการศึกษา ศาสนาและวัฒนธรรม ดังนั้น จึงมีความจำเป็นต้องคงตำแหน่งข้าราชการ และพนักงานจ้างทุกตำแหน่งไว้ เพื่อให้การปฏิบัติภารกิจสำเร็จลุล่วง เป็นไปอย่างมีประสิทธิภาพและประสิทธิผล

๘. โครงสร้างการกำหนดส่วนราชการ

๘.๑ โครงสร้าง

จากการที่องค์การบริหารส่วนตำบลไพบูลย์ ได้กำหนดภารกิจหลักและภารกิจรองที่จะดำเนินการดังกล่าว โดยองค์การบริหารส่วนตำบลไพบูลย์ กำหนดตำแหน่งของพนักงานส่วนตำบลให้ ตรงกับภารกิจดังกล่าว และในระยะแรกการกำหนดโครงสร้างส่วนราชการที่จะรองรับการดำเนินการตามภารกิจนั้นอาจกำหนดเป็นภารกิจอยู่ในงาน หรือกำหนดเป็นฝ่าย และในระยะต่อไป เมื่อมีการดำเนินการตามภารกิจนั้น และองค์การบริหารส่วนตำบลพิจารณาเห็นว่าภารกิจนั้นมีปริมาณงานมากพอที่จะพิจารณาตั้งเป็นส่วนดังต่อไปนี้

โครงสร้างตามแผนอัตรากำลังปัจจุบัน	โครงสร้างตามแผนอัตรากำลังใหม่	หมายเหตุ
<p>๑. สำนักงานปลัด อบต.</p> <p>๑.๑ งานบริหารงานทั่วไป</p> <ul style="list-style-type: none"> - งานธุรการและสารบรรณ - งานบริหารงานบุคคล - งานเลือกตั้งและทะเบียนข้อมูล - งานตรวจสอบภายใน - งานกิจการสภา <p>๑.๒ งานนโยบายและแผน</p> <ul style="list-style-type: none"> - งานนโยบายและแผน - งานวิชาการ - งานข้อมูลประชาสัมพันธ์ - งานงบประมาณ <p>๑.๓ งานกฎหมายและคดี</p> <ul style="list-style-type: none"> - งานกฎหมายและคดี - งานร้องเรียนร้องทุกข์และอุทธรณ์ - งานข้อบัญญัติและระเบียบ <p>๑.๔ งานพัฒนาชุมชน</p> <ul style="list-style-type: none"> - งานส่งเสริมคุณภาพชีวิต - งานสวัสดิการสังคม - งานสาธารณสุขและสิ่งแวดล้อม <p>๑.๕ งานป้องกันและบรรเทาสาธารณภัย</p> <ul style="list-style-type: none"> - งานอำนวยการ - งานป้องกันและฟื้นฟู <p>๑.๖ งานสาธารณสุขชุมชน</p> <ul style="list-style-type: none"> - งานส่งเสริมสุขภาพอนามัย - งานอนามัยแม่และเด็ก - งานพยาบาลเบื้องต้น - งานสุขาภิบาล - งานควบคุมป้องกันโรคและทันต <p>สาธารณสุข</p>	<p>๑. สำนักงานปลัด อบต.</p> <p>๑.๑ งานบริหารงานทั่วไป</p> <ul style="list-style-type: none"> - งานธุรการและสารบรรณ - งานบริหารงานบุคคล - งานเลือกตั้งและทะเบียนข้อมูล - งานตรวจสอบภายใน - งานกิจการสภา - งานส่งเสริมการเกษตร. <p>๑.๒ งานนโยบายและแผน</p> <ul style="list-style-type: none"> - งานนโยบายและแผน - งานวิชาการ - งานข้อมูลประชาสัมพันธ์ - งานงบประมาณ <p>๑.๓ งานกฎหมายและคดี</p> <ul style="list-style-type: none"> - งานกฎหมายและคดี - งานร้องเรียนร้องทุกข์และอุทธรณ์ - งานข้อบัญญัติและระเบียบ <p>๑.๔ งานพัฒนาชุมชน</p> <ul style="list-style-type: none"> - งานส่งเสริมคุณภาพชีวิต - งานสวัสดิการสังคม - งานสาธารณสุขและสิ่งแวดล้อม <p>๑.๕ งานป้องกันและบรรเทาสาธารณภัย</p> <ul style="list-style-type: none"> - งานอำนวยการ - งานป้องกันและฟื้นฟู - งานปศุสัตว์ <p>๑.๖ งานสาธารณสุขชุมชน</p> <ul style="list-style-type: none"> - งานส่งเสริมสุขภาพอนามัย - งานอนามัยแม่และเด็ก - งานพยาบาลเบื้องต้น - งานสุขาภิบาล - งานควบคุมป้องกันโรคและทันต <p>สาธารณสุข</p>	

โครงสร้างตามแผนอัตรากำลังปัจจุบัน	โครงสร้างตามแผนอัตรากำลังใหม่	หมายเหตุ
<p>๒. กองคลัง</p> <p>๒.๑ งานการเงิน</p> <ul style="list-style-type: none"> - งานการเงิน - งานรับเงินเบิกจ่ายเงิน - งานจัดทำฎีกาเบิกจ่าย - งานเก็บรักษาเงิน <p>๒.๒ งานบัญชี</p> <ul style="list-style-type: none"> - งานการบัญชี - งานทะเบียนการคุมเบิกจ่ายเงิน - งานงบการเงินและงบทดลอง - งานแสดงฐานะทางการเงิน <p>๒.๓ งานพัฒนาและจัดเก็บรายได้</p> <ul style="list-style-type: none"> - งานจัดเก็บภาษีบำรุงท้องที่ - งานจัดเก็บภาษีโรงเรือน - งานจัดเก็บภาษีป้าย - งานแผนที่ภาษีและทะเบียนทรัพย์สิน - งานจัดเก็บรายได้อื่นๆ <p>๒.๔ งานพัสดุและทะเบียนทรัพย์สิน</p> <ul style="list-style-type: none"> - งานพัสดุ - งานทะเบียนทรัพย์สิน - งานศึกษาค้นคว้ารายละเอียดต่าง ๆ ของพัสดุครุภัณฑ์ <p>๓. กองช่าง</p> <p>๓.๑ งานก่อสร้าง</p> <ul style="list-style-type: none"> - งานก่อสร้างและบูรณะถนน - งานก่อสร้างสะพาน เขื่อนทดน้ำ - งานข้อมูลก่อสร้าง <p>๓.๒ งานออกแบบและควบคุมอาคาร</p> <p>๓.๓ งานสาธารณูปโภค</p> <p>๓.๔ งานผังเมือง</p> <p>๓.๕ งานธุรการและสารบรรณ</p> <p>๓.๖ งานสำรวจ</p>	<p>๒. กองคลัง</p> <p>๒.๑ งานการเงิน</p> <ul style="list-style-type: none"> - งานการเงิน - งานรับเงินเบิกจ่ายเงิน - งานจัดทำฎีกาเบิกจ่าย - งานเก็บรักษาเงิน <p>๒.๒ งานบัญชี</p> <ul style="list-style-type: none"> - งานการบัญชี - งานทะเบียนการคุมเบิกจ่ายเงิน - งานงบการเงินและงบทดลอง - งานแสดงฐานะทางการเงิน <p>๒.๔ งานพัฒนาและจัดเก็บรายได้</p> <ul style="list-style-type: none"> - งานจัดเก็บภาษีบำรุงท้องที่ - งานจัดเก็บภาษีโรงเรือน - งานจัดเก็บภาษีป้าย - งานแผนที่ภาษีและทะเบียนทรัพย์สิน - งานจัดเก็บรายได้อื่นๆ <p>๒.๔ งานพัสดุและทะเบียนทรัพย์สิน</p> <ul style="list-style-type: none"> - งานพัสดุ - งานทะเบียนทรัพย์สิน - งานศึกษาค้นคว้ารายละเอียดต่าง ๆ ของพัสดุครุภัณฑ์ <p>๓. กองช่าง</p> <p>๓.๑ งานก่อสร้าง</p> <ul style="list-style-type: none"> - งานก่อสร้างและบูรณะถนน - งานก่อสร้างสะพาน เขื่อนทดน้ำ - งานข้อมูลก่อสร้าง <p>๓.๒ งานออกแบบและควบคุมอาคาร</p> <p>๓.๓ งานสาธารณูปโภค</p> <p>๓.๔ งานผังเมือง</p> <p>๓.๕ งานธุรการและสารบรรณ</p> <p>๓.๖ งานสำรวจ</p>	

โครงสร้างตามแผนอัตรากำลังปัจจุบัน	โครงสร้างตามแผนอัตรากำลังใหม่	หมายเหตุ
<p>๔. กองการศึกษา ศาสนาและวัฒนธรรม</p> <p>๔.๑ งานบริหารการศึกษา</p> <ul style="list-style-type: none"> - ส่งเสริมการศึกษา <p>๔.๒ งานส่งเสริมการศึกษาศาสนาและวัฒนธรรม</p> <ul style="list-style-type: none"> - ส่งเสริมการศาสนา และวัฒนธรรม - ส่งเสริมการพัฒนาสตรี เด็ก เยาวชน ผู้สูงอายุ และผู้พิการ - งานบำรุงรักษาศิลปะ จารีต ประเพณี ภูมิปัญญาท้องถิ่น และวัฒนธรรมอันดี ของท้องถิ่น 	<p>๔. กองการศึกษา ศาสนาและวัฒนธรรม</p> <p>๔.๑ งานบริหารการศึกษา</p> <ul style="list-style-type: none"> - ส่งเสริมการศึกษา <p>๔.๒ งานส่งเสริมการศึกษาศาสนาและวัฒนธรรม</p> <ul style="list-style-type: none"> - ส่งเสริมการศาสนา และวัฒนธรรม - ส่งเสริมการพัฒนาสตรี เด็ก เยาวชน ผู้สูงอายุ และผู้พิการ - งานบำรุงรักษาศิลปะ จารีตประเพณี ภูมิปัญญาท้องถิ่น และวัฒนธรรมอันดี ของท้องถิ่น 	

๘.๒ การวิเคราะห์การกำหนดตำแหน่ง

ตามข้อ ๘.๑ องค์การบริหารส่วนตำบลไพลญ้อย ได้วิเคราะห์กำหนดตำแหน่งของภารกิจที่ดำเนินการเสร็จเรียบร้อยแล้ว และสามารถนำผลการวิเคราะห์ตำแหน่งกรอกข้อมูลในกรอบอัตรากำลัง ๓ ปี ได้ดังนี้

กรอบอัตรากำลัง ๓ ปี ระหว่าง ปี พ.ศ. ๒๕๖๑ - ๒๕๖๓

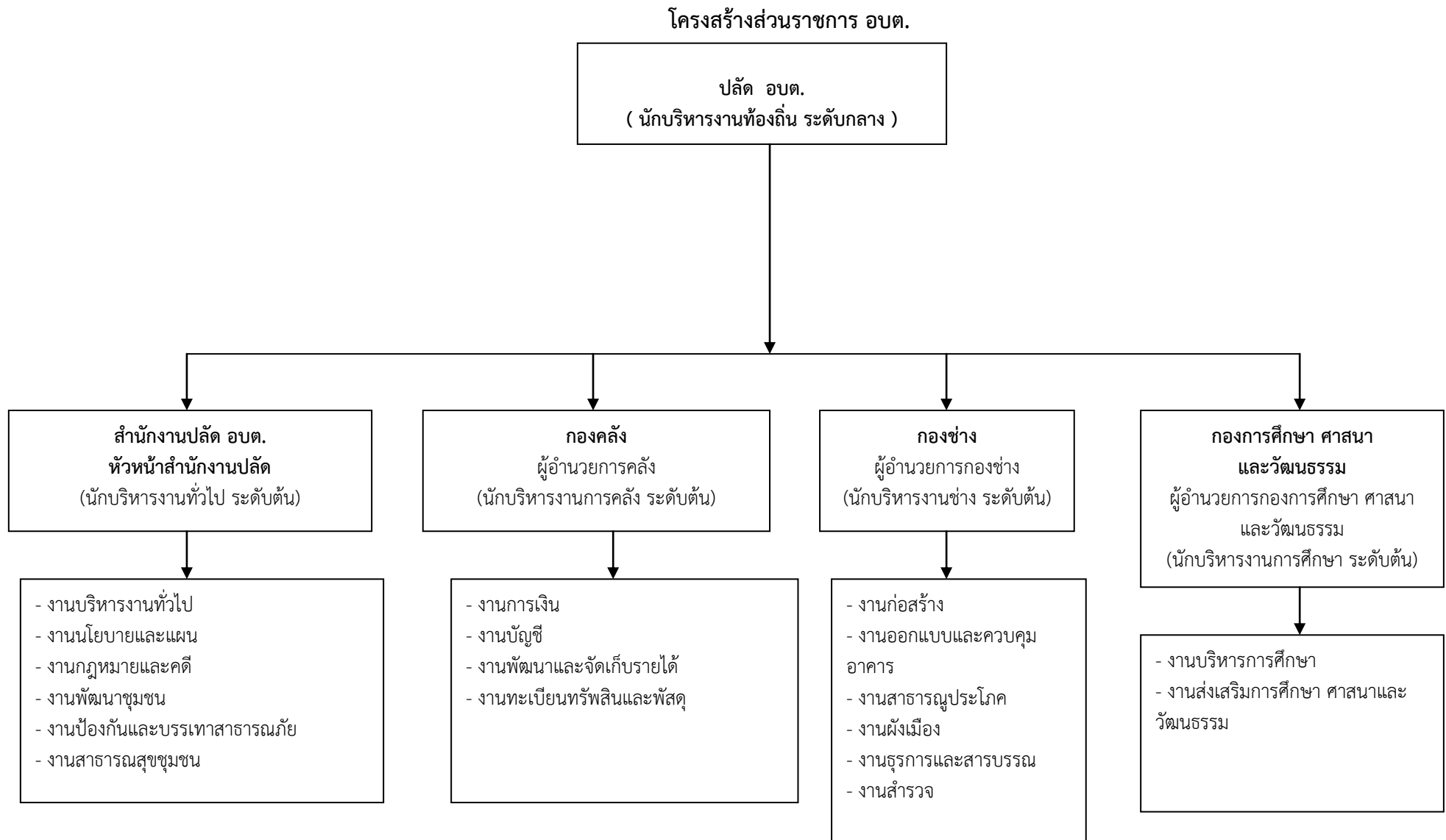
ส่วนราชการ	กรอบอัตรากำลังเดิม	อัตราตำแหน่งที่คาดว่าจะต้องใช้ในช่วงระยะเวลา ๓ ปี ข้างหน้า			เพิ่ม / ลด			หมายเหตุ
		๒๕๖๑	๒๕๖๒	๒๕๖๓	๒๕๖๑	๒๕๖๒	๒๕๖๓	
นักบริหารงานท้องถิ่น ระดับกลาง	๑	๑	๑	๑	-	-	-	
สำนักงานปลัด								
นักบริหารงานทั่วไป ระดับต้น	๑	๑	๑	๑	-	-	-	
นักวิเคราะห์นโยบายและแผนชำนาญการ	๑	๑	๑	๑	-	-	-	
นักพัฒนาชุมชนชำนาญการ	๑	๑	๑	๑	-	-	-	
นักทรัพยากรบุคคลปฏิบัติการ	๑	๑	๑	๑	-	-	-	
เจ้าพนักงานธุรการปฏิบัติงาน	๑	๑	๑	๑	-	-	-	
เจ้าพนักงานธุรการ (ปง/ชง)	๑	๑	๑	๑	-	-	-	ว่าง รอ(กสณ.) จัดสรร
เจ้าพนักงานป้องกันและบรรเทาสาธารณภัย ปฏิบัติงาน	๑	๑	๑	๑	-	-	-	
เจ้าพนักงานสาธารณสุข (ปง/ชง)	๑	๑	๑	๑	-	-	-	ว่าง รอ(กสณ.) จัดสรร
ผู้ช่วยเจ้าหน้าที่วิเคราะห์นโยบายและแผน	๑	๑	๑	๑	-	-	-	
ผู้ช่วยนักพัฒนาชุมชน	๑	๑	๑	๑	-	-	-	
ผู้ช่วยเจ้าหน้าที่ธุรการ	๑	๑	๑	๑	-	-	-	
ผู้ช่วยเจ้าหน้าที่บันทึกข้อมูล	๑	๑	๑	๑	-	-	-	
ผู้ช่วยบุคลากร	๑	๑	๑	๑	-	-	-	
นักการภารโรง	๑	๑	๑	๑	-	-	-	
กองคลัง								
นักบริหารงานคลัง ระดับต้น	๑	๑	๑	๑	-	-	-	ว่าง รอ(กสณ.) จัดสรร
นักวิชาการการเงินและบัญชี	๑	๑	๑	๑	-	-	-	ว่าง เมื่อ ๕ ต.ค.๖๐
นักวิชาการพัสดุปฏิบัติการ	๑	๑	๑	๑	-	-	-	
เจ้าพนักงานการเงินและบัญชี(ปง/ชง)	๑	๑	๑	๑	-	-	-	ว่าง รอ(กสณ.) จัดสรร
เจ้าพนักงานจัดเก็บรายได้ (ปง/ชง)	๑	๑	๑	๑	-	-	-	ว่าง รอ(กสณ.) จัดสรร
ผู้ช่วยเจ้าหน้าที่การเงินและบัญชี	๑	๑	๑	๑	-	-	-	
ผู้ช่วยเจ้าหน้าที่จัดเก็บรายได้	๑	๑	๑	๑	-	-	-	
ผู้ช่วยเจ้าหน้าที่พัสดุ	๑	๑	๑	๑	-	-	-	

ส่วนราชการ	กรอบ อัตรากำลัง เดิม	อัตราตำแหน่งที่คาดว่าจะ ต้องใช้ในช่วงระยะ เวลา ๓ ปี ข้างหน้า			เพิ่ม / ลด			หมายเหตุ
		๒๕๖๑	๒๕๖๒	๒๕๖๓	๒๕๖๑	๒๕๖๒	๒๕๖๓	
กองช่าง								
นักบริหารงานช่าง ระดับต้น	๑	๑	๑	๑	-	-	-	
นายช่างโยธาชำนาญงาน	๑	๑	๑	๑	-	-	-	
นายช่างโยธา (ปง/ชง)	๑	๑	๑	๑	-	-	-	ว่าง รอ(กสณ.)จัดสรร
นายช่างสำรวจปฏิบัติงาน	๑	๑	๑	๑	-	-	-	
เจ้าพนักงานธุรการปฏิบัติงาน	๑	๑	๑	๑	-	-	-	
ผู้ช่วยช่างโยธา	๑	๑	๑	๑	-	-	-	
กองการศึกษา ศาสนา และวัฒนธรรม								
นักบริหารงานการศึกษา ระดับต้น	๑	๑	๑	๑	-	-	-	
นักวิชาการศึกษาปฏิบัติการ	๑	๑	๑	๑	-	-	-	
ผู้ช่วยเจ้าหน้าที่ธุรการ	๑	๑	๑	๑				
ศูนย์พัฒนาเด็กเล็กวัดหนองดุม								
หัวหน้าศูนย์พัฒนาเด็กเล็ก	-	๑	๑	๑	+๑	-	-	รอกกรมส่งเสริมฯ จัดสรรงบประมาณ
ครู	๓	๓	๓	๓	-	-	-	
ครูผู้ดูแลเด็ก	-	๒	๒	๒	+๒	-	-	รอกกรมส่งเสริมฯ จัดสรรงบประมาณ
ผู้ช่วยครูผู้ดูแลเด็ก	๒	๒	๒	๒	-	-	-	
ศูนย์พัฒนาเด็กเล็กดอนโมงค์-ดอนเจริญ								
หัวหน้าศูนย์พัฒนาเด็กเล็ก	-	๑	๑	๑	+๑	-	-	รอกกรมส่งเสริมฯ จัดสรรงบประมาณ
ครู	๒	๒	๒	๒	-	-	-	
พนักงานจ้างทั่วไป ปฏิบัติหน้าที่ผู้ดูแลเด็ก	๒	๒	๒	๒	-	-	-	
ปฏิบัติหน้าที่แม่บ้าน	๑	๑	๑	๑	-	-	-	
ศูนย์พัฒนาเด็กเล็กสว่างอารมณ์								
หัวหน้าศูนย์พัฒนาเด็กเล็ก	-	๑	๑	๑	+๑	-	-	รอกกรมส่งเสริมฯ จัดสรรงบประมาณ
ครู	๑	๑	๑	๑	-	-	-	
ครูผู้ดูแลเด็ก	-	๒	๒	๒	+๒	-	-	
ผู้ช่วยครูผู้ดูแลเด็ก	๒	๒	๒	๒	-	-	-	ว่าง ๑ อัตรา ๑ ๖.๕๕
พนักงานจ้างทั่วไป ปฏิบัติหน้าที่ดูแลเด็ก	๑	๑	๑	๑	-	-	-	
ศูนย์พัฒนาเด็กเล็กสว่างอารมณ์ สาขาหนองไค								
หัวหน้าศูนย์พัฒนาเด็กเล็ก	-	๑	๑	๑	+๑	-	-	รอกกรมส่งเสริมฯ จัดสรรงบประมาณ
ครู	๓	๓	๓	๓	-	-	-	
ครูผู้ดูแลเด็ก	-	๒	๒	๒	+๒	-	-	รอกกรมส่งเสริมฯ จัดสรรงบประมาณ
ผู้ช่วยครูผู้ดูแลเด็ก	๒	๒	๒	๒	-	-	-	
รวม	๕๑	๖๑	๖๑	๖๑	+๑๐	-	-	

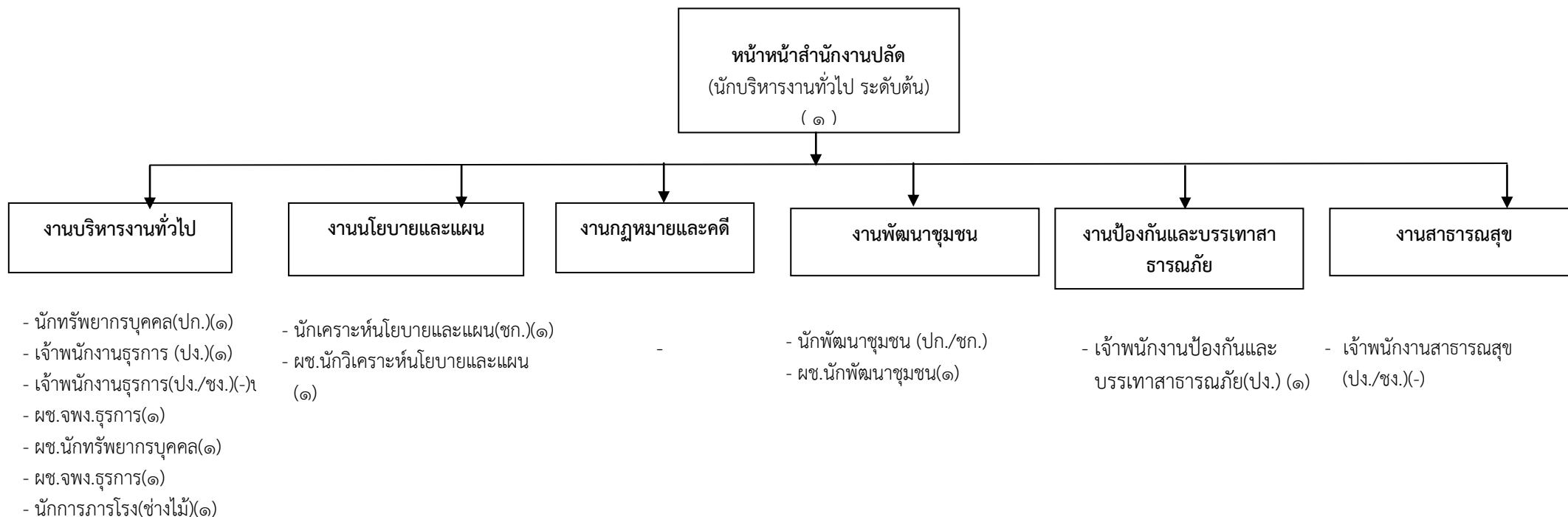
ส่วนราชการ	กรอบอัตรากำลังเดิม	อัตราตำแหน่งที่คาดว่าจะต้องใช้ในช่วงระยะเวลา ๓ ปี ข้างหน้า			เพิ่ม / ลด			หมายเหตุ
		๒๕๖๑	๒๕๖๒	๒๕๖๓	๒๕๖๑	๒๕๖๒	๒๕๖๓	
ผู้ช่วยเจ้าพนักงานการเงินและบัญชี	๑	๑	๑	๑	-	-	-	
ผู้ช่วยเจ้าพนักงานจัดเก็บรายได้	๑	๑	๑	๑	-	-	-	
ผู้ช่วยเจ้าพนักงานพัสดุ	๑	๑	๑	๑	-	-	-	
กองช่าง								
นักบริหารงานช่าง ระดับต้น	๑	๑	๑	๑	-	-	-	
นายช่างโยธาชำนาญงาน	๑	๑	๑	๑	-	-	-	
นายช่างโยธา (ปง/ชง)	๑	๑	๑	๑	-	-	-	ว่าง รอ(กสธ.)จัดสรร
นายช่างสำรวจปฏิบัติการ	๑	๑	๑	๑	-	-	-	
เจ้าพนักงานธุรการปฏิบัติงาน	๑	๑	๑	๑	-	-	-	
ผู้ช่วยนายช่างโยธา	๑	๑	๑	๑	-	-	-	
กองการศึกษา ศาสนา และวัฒนธรรม								
นักบริหารงานการศึกษา ระดับต้น	๑	๑	๑	๑	-	-	-	
นักวิชาการศึกษาปฏิบัติการ	๑	๑	๑	๑	-	-	-	
ผู้ช่วยเจ้าพนักงานธุรการ	๑	๑	๑	๑	-	-	-	
ศูนย์พัฒนาเด็กเล็กวัดหนองดุม								
ครู	๓	๓	๓	๓	-	-	-	
ผู้ช่วยครูผู้ดูแลเด็ก	๒	๒	๒	๒	-	-	-	
ศูนย์พัฒนาเด็กเล็กทอนเมกข-ตอนเจริญ								
ครู	๒	๒	๒	๒	-	-	-	
พนักงานจ้างทั่วไป								
ปฏิบัติหน้าที่ผู้ดูแลเด็ก	๒	๒	๒	๒	+๒	-	-	ขอปรับปรุงกรอบเป็นพนักงานจ้างตามภารกิจ (ผู้มีทักษะ)
ปฏิบัติหน้าที่แม่บ้าน	๑	๑	๑	๑	+๑	-	-	ขอปรับปรุงกรอบเป็นพนักงานจ้างตามภารกิจ (ผู้มีทักษะ)

ส่วนราชการ	กรอบอัตรากำลังเดิม	อัตราตำแหน่งที่คาดว่าจะต้องใช้ในช่วงระยะเวลา ๓ ปี ข้างหน้า			เพิ่ม / ลด			หมายเหตุ
		๒๕๖๑	๒๕๖๒	๒๕๖๓	๒๕๖๑	๒๕๖๒	๒๕๖๓	
<u>ศูนย์พัฒนาเด็กเล็กสว่างอารมณ์</u> ครู	๑	๑	๑	๑	-	-	-	
ผู้ช่วยครูผู้ดูแลเด็ก	๒	๒	๒	๒	-	-	-	ขอปรับลดกรอบ เป็นพนักงานจ้างทั่วไป จำนวน ๑ อัตรา
พนักงานจ้างทั่วไป ปฏิบัติหน้าที่ดูแลเด็ก	๑	๑	๑	๑	+๑	-	-	ขอปรับปรุงกรอบ เป็นพนักงานจ้างตาม ภารกิจ (ผู้มีทักษะ)
<u>ศูนย์พัฒนาเด็กเล็กสว่างอารมณ์</u> <u>สาขาหนองโต</u> ครู	๓	๓	๓	๓	-	-	-	
ผู้ช่วยครูผู้ดูแลเด็ก	๒	๒	๒	๒	-	-	-	
รวม	๕๑	๕๑	๕๑	๕๑	๕๕			

๑๐. แผนภูมิโครงสร้างการแบ่งส่วนราชการตามแผนอัตรากำลัง ๓ ปี

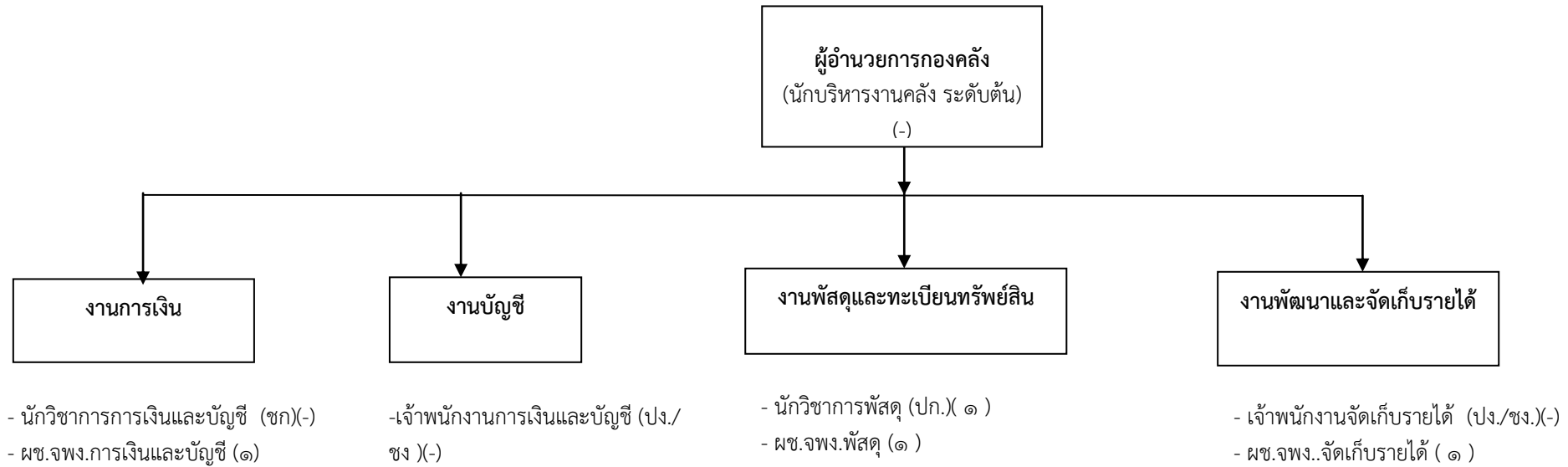


โครงสร้างของสำนักปลัด อบต.



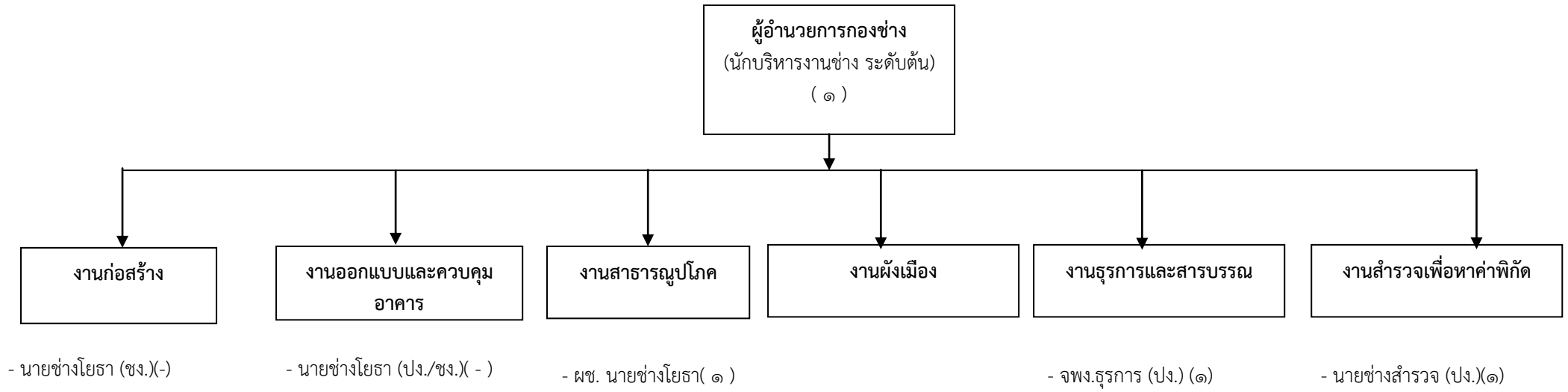
ระดับ	อำนาจการท้องถิ่น			วิชาการ				ทั่วไป			ลูกจ้างประจำ	พนักงานจ้าง		รวม
	ต้น	กลาง	สูง	ปฏิบัติการ	ชำนาญการ	ชำนาญการพิเศษ	เชี่ยวชาญ	ปฏิบัติงาน	ชำนาญงาน	อาวุโส		ภารกิจ	ทั่วไป	
จำนวน	๑			๑	๑			๒	๑		-	๖		๑๒

โครงสร้างกองคลัง



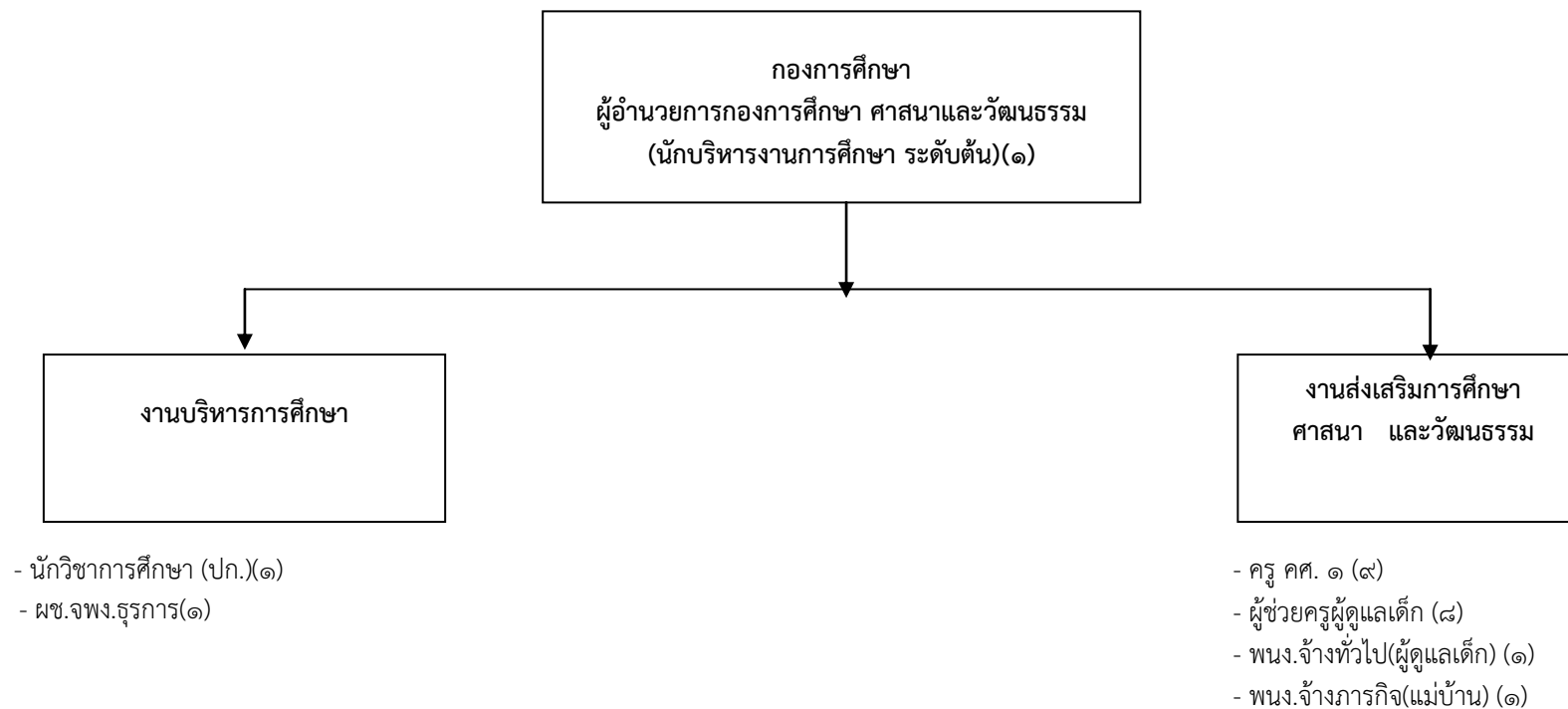
ระดับ	อำนวยการท้องถิ่น			วิชาการ				ทั่วไป			ลูกจ้างประจำ	พนักงานจ้าง		รวม
	ต้น	กลาง	สูง	ปฏิบัติการ	ชำนาญการ	ชำนาญการพิเศษ	เชี่ยวชาญ	ปฏิบัติงาน	ชำนาญงาน	อาวุโส		ภารกิจ	ทั่วไป	
จำนวน				๑	๑						-	๓		๕

โครงสร้างกองช่าง



ระดับ	อำนวยการท้องถิ่น			วิชาการ				ทั่วไป			ลูกจ้างประจำ	พนักงานจ้าง		รวม
	ต้น	กลาง	สูง	ปฏิบัติการ	ชำนาญการ	ชำนาญการพิเศษ	เชี่ยวชาญ	ปฏิบัติงาน	ชำนาญงาน	อาวุโส		ภารกิจ	ทั่วไป	
จำนวน	๑	-	-					๒	๑		-	๑		๕

โครงสร้างกองการศึกษา ศาสนา และวัฒนธรรม



ระดับ	อำนาจการท้องถิ่น			วิชาการ				ทั่วไป			ลูกจ้างประจำ	พนักงานจ้าง		รวม
	ต้น	กลาง	สูง	ปฏิบัติการ	ชำนาญการ	ชำนาญการพิเศษ	เชี่ยวชาญ	ปฏิบัติงาน	ชำนาญงาน	อาวุโส		ภารกิจ	ทั่วไป	
จำนวน	๑			๑							-	๙	๑	๒๑

ระดับ	ครู/ครูผู้ดูแลเด็ก			
	ครูผู้ช่วย	คศ.๑	คศ.๒	คศ.๓
จำนวน		๙		

**บัญชีแสดงการจัดคนลงสู่ตำแหน่งกรอบอัตรากำลัง
องค์การบริหารส่วนตำบลไผ่บุลย์**

ลำดับที่	ล่ำ ชื่อ - สกุล	คุณวุฒิ	กรอบอัตรากำลังเดิม			กรอบอัตรากำลังใหม่			เงินเดือน			หมายเหตุ
			เลขที่ตำแหน่ง	ตำแหน่ง	ระดับ	เลขที่ตำแหน่ง	ตำแหน่ง	ระดับ	เงินเดือน	เงินประจำ ตำแหน่ง	เงินเพิ่ม อื่นๆ/ เงิน ค่าตอบแทน	
๑	นายทิพย์ศร บุเงิน	ปริญญาโท ร.ม.(การปกครองท้องถิ่น)	๗๖-๓-๐๐-๑๑๐๑-๐๐๑	นักบริหารงาน ท้องถิ่น	กลาง	๗๖-๓-๐๐-๑๑๐๑-๐๐๑	นักบริหารงานท้องถิ่น	กลาง	๔๕๓๙๖๐ (๓๗,๘๓๐*๑๒)	๘๔๐๐๐ (๗,๐๐๐*๑๒)	๘๔๐๐๐ (๗,๐๐๐*๑๒)	๖๒๑,๙๖๐
๒	สำนักงานปลัด นายสนอง บุญเพิ่ม	ปริญญาโท นม. (กฎหมายมหาชน)	๗๖-๓-๐๑-๒๑๐๑-๐๐๑	นักบริหารงานทั่วไป	ต้น	๗๖-๓-๐๑-๒๑๐๑-๐๐๑	นักบริหารงานทั่วไป	ต้น	๓๒๙๗๖๐ (๒๗,๔๘๐*๑๒)	๔๒๐๐๐ (๓๕๐๐*๑๒)	-	๓๗๑,๗๖๐
๓	นางสาวบรรจง สุพรรณิ	ปริญญาโท ร.ม.	๗๖-๓-๐๑-๓๑๐๓-๐๐๑	นักวิเคราะห์ นโยบายและแผน	ชำนาญการ	๗๖-๓-๐๑-๓๑๐๓-๐๐๑	นักวิเคราะห์นโยบาย และแผน	ชำนาญการ	๒๙๓๘๘๐ (๒๔,๔๙๐*๑๒)	-	-	๒๙๓,๘๘๐
๔	-	-	๗๖-๓-๐๑-๓๘๐๑-๐๐๑	นักพัฒนาชุมชน	ปก./ชก.	๗๖-๓-๐๑-๓๘๐๑-๐๐๑	นักพัฒนาชุมชน	ปก./ชก.	-	-	-	ว่าง
๕	นางกนกพร ศรีนวล	ปริญญาโท ร.ม.	๗๖-๓-๐๑-๓๑๐๒-๐๐๑	นักทรัพยากรบุคคล	ปฏิบัติการ	๗๖-๓-๐๑-๓๑๐๒-๐๐๑	นักทรัพยากรบุคคล	ปฏิบัติการ	๒๘๙๐๘๐ (๒๔,๐๙๐*๑๒)	-	-	๒๘๙,๐๘๐
๖	นางศิริพร กรุณา	ปริญญาตรี บธ.บ.(การจัดการ)	๗๖-๓-๐๑-๑๔๑๐-๐๐๑	เจ้าพนักงานธุรการ	ปฏิบัติงาน	๗๖-๓-๐๑-๑๔๑๐-๐๐๑	เจ้าพนักงานธุรการ	ปฏิบัติงาน	๒๑๒๒๘๐ (๑๗,๖๙๐*๑๒)	-	-	๒๑๒,๒๘๐
๗	นายมติชน มูลคำเหลา	ปวส.อุตสาหกรรม อิเล็กทรอนิกส์	๗๖-๓-๐๑-๑๔๑๐-๐๐๒	เจ้าพนักงานธุรการ	ปฏิบัติงาน	๗๖-๓-๐๑-๑๔๑๐-๐๐๒	เจ้าพนักงานธุรการ	ปฏิบัติงาน	๑๓๘๒๒๐ (๑๑๕๑๐*๑๒)	-	๒๑๓๐๐ (๑๗๗๕*๑๒)	๑๑๖๘๒๐

๘	สืบเอกปรีชา บุคดาสิทธิ์	ปวส.(ช่างยนต์)	๗๖-๓-๐๑-๔๘๐๕-๐๐๑	เจ้าพนักงานป้องกัน และบรรเทาสา ธารณภัย	ปฏิบัติงาน	๗๖-๓-๐๑-๔๘๐๕-๐๐๑	เจ้าพนักงานป้องกัน และบรรเทาสาธารณ ภัย	ปฏิบัติงาน	๑๗๔,๘๔๐ (๑๔,๕๗๐*๑๒)	-	-	๑๗๔,๘๔๐
๙	-	-	๗๖-๓-๐๑-๔๖๐๑-๐๐๑	เจ้าพนักงาน สาธารณสุข	ปง./ขง.	๗๖-๓-๐๑-๔๖๐๑-๐๐๑	เจ้าพนักงาน สาธารณสุขชุมชน	ปง./ขง.	-	-	-	ว่าง รอ(กสถ.) จัดสรร
	พนักงานจ้าง											
๑๐	น.ส.อิสราภรณ์ แก้ววงษา	ปริญญาตรี	-	ผู้ช่วยนักพัฒนา ชุมชน	-	-	ผู้ช่วยนักพัฒนาชุมชน	-	๒๑๘,๖๐๐ (๑๘,๑๕๐*๑๒)	-	-	๒๑๘,๖๐๐
๑๑	นายธีระพงศ์ ทาจิวัน	ปริญญาตรี ร.บ.	-	ผู้ช่วยนักวิเคราะห์ นโยบายและแผน	-	-	ผู้ช่วยนักวิเคราะห์ นโยบายและแผน	-	๒๑๐,๖๐๐ (๑๗,๕๕๐*๑๒)	-	-	๒๑๐,๖๐๐
๑๒	นายสิทธิชัย แก้วอาสา	ปริญญาตรี ร.บ.	-	ผู้ช่วยนักทรัพยากร บุคคล	-	-	ผู้ช่วยนักทรัพยากร	-	๒๑๐,๖๐๐ (๑๗,๕๕๐*๑๒)	-	-	๒๑๐,๖๐๐
๑๓	น.ส.ชัชฎาภรณ์ ไชยเทพ	ปวช.(การบัญชี)	-	ผู้ช่วยเจ้าพนักงาน ธุรการ	-	-	ผู้ช่วยเจ้าพนักงาน ธุรการ	-	๑๓๖,๖๘๐ (๑๑,๓๙๐*๑๒)	-	๒๒๗,๔๐ (๑,๘๙๕*๑๒)	๑๕๙,๔๒๐
๑๔	นายสันติ ยั่งยืน	ปวส.	-	ผู้ช่วยเจ้าพนักงาน ธุรการ	-	-	ผู้ช่วยเจ้าพนักงาน ธุรการ	-	๑๓๔,๐๔๐ (๑๑,๑๗๐*๑๒)	-	๒๔๐,๐๐ (๒,๐๐๐*๑๒)	๑๕๘,๐๔๐
๑๕	นายวิจิตร สรกเมียะ	ม.๖	-	นักการภารโรง	-	-	นักการภารโรง	-	๑๓๖,๖๘๐ (๑๑,๓๙๐*๑๒)	-	๒๒๗,๔๐ (๑,๘๙๕*๑๒)	๑๕๙,๔๒๐

	กองคลัง											-	
๑๖	-	-	๗๖-๓-๐๔-๒๑๐๒-๐๐๑	นักบริหารงานคลัง	ต้น	๗๖-๓-๐๔-๒๑๐๒-๐๐๑	นักบริหารงานคลัง	ต้น	-	-	-	-	ว่าง รอ ก.จ.ก.ท . ก.อบต.จัดสรร
๑๗	-	-	๗๖-๓-๐๔-๐๓๒๑-๐๐๑	นักวิชาการเงินและ บัญชี	ปก./ชก.	๗๖-๓-๐๔-๐๓๒๑-๐๐๑	นักวิชาการเงินและ บัญชี	ปก./ชก.	-	-	-	-	-
๑๘	นายสุริชชา วงศ์คำ	-	๗๖-๓-๐๔-๓๒๐๔-๐๐๑	นักวิชาการพัสดุ	ปฏิบัติการ	๗๖-๓-๐๔-๓๒๐๔-๐๐๑	นักวิชาการพัสดุ	ปฏิบัติการ	๒๖๒๕๖๐ (๒๑,๘๘๐*๑๒)	-	-	-	๒๖๒,๕๖๐
๑๙	-	-	๗๖-๓-๐๔-๔๒๐๑-๐๐๑	เจ้าพนักงานการเงิน และบัญชี	ปง./ชง.	๗๖-๓-๐๔-๔๒๐๑-๐๐๑	เจ้าพนักงานการเงิน และบัญชี	ปง./ชง.	-	-	-	-	ว่าง รอ(กสธ.) จัดสรร
๒๐	-	-	๗๖-๓-๐๔-๔๒๐๔-๐๐๑	เจ้าพนักงานจัดเก็บ รายได้	ปง./ชง.	๗๖-๓-๐๔-๔๒๐๔-๐๐๑	เจ้าพนักงานจัดเก็บ รายได้	ปง./ชง.	-	-	-	-	ว่าง รอ (กสธ) จัดสรร
	พนักงานจ้าง					-						-	
๒๑	นางสมปอง สารทอง	ปริญญาตรี บธ.บ.(การบัญชี)	-	ผู้ช่วยจพง.การเงิน และบัญชี	-	-	ผู้ช่วยจพง.การเงิน และบัญชี	-	๑๔๗๐๐๐ (๑๒,๒๕๐*๑๒)	-	๑๒๔๒๐ (๑,๐๓๕*๑๒)	-	๑๕๙,๔๒๐
๒๒	นางสาวรัชณี เคนโสภา	ปริญญาตรี บธ.บ.(การจัดการ)	-	ผู้ช่วย จพง.จัดเก็บ รายได้	-	-	ผู้ช่วย จพง.จัดเก็บ รายได้	-	๑๔๗๐๐๐ (๑๒,๒๕๐*๑๒)	-	๑๒๔๒๐ (๑,๐๓๕*๑๒)	-	๑๕๙,๔๒๐
๒๓	น.ส.เกษภาภรณ์ รุ่งแก้ว	ปริญญาตรี รป.บ.(บริหารรัฐกิจ)	-	ผู้ช่วย จพง.พัสดุ	-	-	ผู้ช่วย จพง.พัสดุ	-	๑๓๖๖๘๐ (๑๑,๓๙๐*๑๒)	-	๒๒๗๔๐ (๑,๘๙๕*๑๒)	-	๑๕๙,๔๒๐
	กองช่าง												
๒๔	นายธรรต สีสะนันท์	ปริญญาตรี (วิศวกรรมโยธา)	๗๖-๓-๐๕-๒๑๐๓-๐๐๑	นักบริหารงานช่าง	ต้น	๗๖-๓-๐๕-๒๑๐๓-๐๐๑	นักบริหารงานช่าง	ต้น	๓๔๒๗๒๐ (๒๘,๕๖๐*๑๒)	๔๒๐๐๐ (๓๕๐๐*๑๒)	-	-	๓๘๔,๗๒๐
๒๕	-	-	๗๖-๓-๐๕-๔๗๐๑-๐๐๑	นายช่างโยธา	ปง./ชง.	๗๖-๓-๐๕-๔๗๐๑-๐๐๑	นายช่างโยธา	ปง./ชง.	-	-	-	-	-
๒๖	-	-	๗๖-๓-๐๕-๔๗๐๑-๐๐๒	นายช่างโยธา	ปง./ชง.	๗๖-๓-๐๕-๔๗๐๑-๐๐๒	นายช่างโยธา	ปง./ชง.	-	-	-	-	ว่าง รอ (กสธ) จัดสรร

๒๗	นายอัจฉราชาติ ประสาร	ปริญญาตรี ทล.บ.(เทคโนโลยีการ ก่อสร้าง)	๗๖-๓-๐๕-๔๗๐๓-๐๐๑	นายช่างสำรวจ	ปฏิบัติงาน	๗๖-๓-๐๕-๔๗๐๓-๐๐๑	นายช่างสำรวจ	ปฏิบัติงาน	๑๘๕๒๘๐ (๑๕,๔๔๐*๑๒)	-	-	๑๘๕,๒๘๐
๒๘	น.ส.กชพรรณ กายแก้ว	ปริญญาตรี ร.บ.	๗๖-๓-๐๕-๔๑๐๑-๐๐๓	เจ้าพนักงานธุรการ	ปฏิบัติงาน	๗๖-๓-๐๕-๔๑๐๑-๐๐๓	เจ้าพนักงานธุรการ	ปฏิบัติงาน	๑๙๖๐๘๐ (๑๖๓๔๐*๑๒)	-	-	๑๙๖,๐๘๐
	พนักงานจ้าง										-	
๒๙	นายสุรียันต์ ไพรบึง	ปวส.ก่อสร้าง	-	ผู้ช่วยนายช่างโยธา	-	-	ผู้ช่วยนายช่างโยธา	-	๑๓๒๑๒๐ (๑๑,๐๑๐*๑๒)	-	๒๔๐๐๐ (๒,๐๐๐*๑๒)	๑๕๖,๑๒๐
	กองการศึกษา											
๓๐	นายสวาดี นัยนิตย์	ปริญญาโท ศษ.ม.(บริหารการศึกษา)	๗๖-๓-๐๘-๒๑๐๗-๐๐๑	นักบริหารงาน การศึกษา	ต้น	๗๖-๓-๐๘-๒๑๐๗-๐๐๑	นักบริหารงาน การศึกษา	ต้น	๓๒๓๗๖๐ (๒๖,๙๘๐*๑๒)	๔๒๐๐๐ (๓,๕๐๐*๑๒)	-	๓๖๕,๗๖๐
๓๑	นางอรสา บุตรสุวรรณ	ปริญญาโท ร.บ.	๗๖-๓-๐๘-๓๘๐๓-๐๐๑	นักวิชาการศึกษา	ปฏิบัติการ	๗๖-๓-๐๘-๓๘๐๓-๐๐๑	นักวิชาการศึกษา	ปฏิบัติการ	๒๗๑๒๐๐ (๒๒,๖๐๐*๑๒)	-	-	๒๗๑,๒๐๐
๓๒	นางสุธาสินี ลีลา	ปริญญาตรี ค.บ.(การศึกษาปฐมวัย)	๓๔-๒-๐๐๒๓	ครู	คศ.๑	๓๔-๒-๐๐๒๓	ครู	คศ.๑	๒๖๔๐๐๐ (๒๒,๐๐๐*๑๒)	-	-	๒๖๔,๐๐๐
๓๓	นางบังอร วงศ์พิลา	ปริญญาตรี ค.บ.(การศึกษาปฐมวัย)	๓๔-๒-๐๐๒๔	ครู	คศ.๑	๓๔-๒-๐๐๒๔	ครู	คศ.๑	๒๖๔๐๐๐ (๒๒,๐๐๐*๑๒)	-	-	๒๖๔,๐๐๐
๓๔	นางแสงจันทร์ สภา	ปริญญาตรี ค.บ.(การศึกษาปฐมวัย)	๓๔-๒-๐๐๒๕	ครู	คศ.๑	๓๔-๒-๐๐๒๕	ครู	คศ.๑	๒๕๘๘๔๐ (๒๑,๕๗๐*๑๒)	-	-	๒๕๘,๘๔๐
๓๕	นางอุไรรัตน์ ดอกบัวหลวง	ปริญญาตรี ค.บ.(การศึกษาปฐมวัย)	๓๔-๒-๐๐๒๖	ครู	คศ.๑	๓๔-๒-๐๐๒๖	ครู	คศ.๑	๒๕๘๘๔๐ (๒๑,๕๗๐*๑๒)	-	-	๒๕๘,๘๔๐
๓๖	นางอลุณี เคมโสภา	ปริญญาตรี ค.บ.(การศึกษาปฐมวัย)	๓๔-๒-๐๕๑๐	ครู	คศ.๑	๓๔-๒-๐๕๑๐	ครู	คศ.๑	๒๕๘๘๔๐ (๒๑,๕๗๐*๑๒)	-	-	๒๕๘,๘๔๐
๓๗	นางราตรี ศรีสุวรรณ	ปริญญาตรี ค.บ.(การศึกษาปฐมวัย)	๓๔-๒-๐๕๑๑	ครู	คศ.๑	๓๔-๒-๐๕๑๑	ครู	คศ.๑	๒๕๘๘๔๐ (๒๑,๕๗๐*๑๒)	-	-	๒๕๘,๘๔๐
๓๘	นางประภัสสร คำสุข	ปริญญาตรี ค.บ.(การศึกษาปฐมวัย)	๓๔-๒-๐๕๑๒	ครู	คศ.๑	๓๔-๒-๐๕๑๒	ครู	คศ.๑	๒๕๘๘๔๐ (๒๑,๕๗๐*๑๒)	-	-	๒๕๘,๘๔๐

๓๙	นางสาวธีรดา แก้วอาสา	ปริญญาโท ศษ.ม.(บริหารการศึกษา)	๓๔-๒-๐๕๑๓	ครู	คศ.๑	๓๔-๒-๐๕๑๓	ครู	คศ.๑	๒๕๓๘๐๐ (๒๑,๑๕๐*๑๒)	-	-	๒๕๓,๘๐๐
๔๐	นางศรีระดา อดกถัน	ปริญญาตรี ค.บ.(การศึกษาปฐมวัย)	๓๔-๒-๐๕๑๔	ครู	คศ.๑	๓๔-๒-๐๕๑๔	ครู	คศ.๑	๒๕๓๘๐๐ (๒๑,๑๕๐*๑๒)	-	-	๒๕๓,๘๐๐
	พนักงานจ้าง										-	
๔๑	น.ส.ขวัญเรือน คำปลิว	ปริญญาตรี บธ.บ.(การตลาด)	-	ผู้ช่วยธุรการ	-	-	ผู้ช่วยธุรการ	-	๑๓๖๖๘๐ (๑๑,๓๙๐*๑๒)	-	๒๒๗๔๐ (๑,๘๙๕*๑๒)	๑๕๙,๔๒๐
๔๒	นางกฤติยาณี สารสุข	ปริญญาตรี ค.บ.(การศึกษาปฐมวัย)	-	ผู้ช่วยครูผู้ดูแลเด็ก	-	-	ผู้ช่วยครูผู้ดูแลเด็ก	-	๑๕๓๐๐๐ (๑๒,๗๕๐*๑๒)	-	๖๔๒๐ (๕๓๕*๑๒)	๑๕๙,๔๒๐
๔๓	นางสมหวัง หมุยศรี	ปริญญาตรี ค.บ.(การศึกษาปฐมวัย)	-	ผู้ช่วยครูผู้ดูแลเด็ก	-	-	ผู้ช่วยครูผู้ดูแลเด็ก	-	๑๕๓๐๐๐ (๑๒,๗๕๐*๑๒)	-	๖๔๒๐ (๕๓๕*๑๒)	๑๕๙,๔๒๐
๔๔	นางมะลิวรรณ คำแก่น กลาง	ปริญญาตรี ค.บ.(การศึกษาปฐมวัย)	-	ผู้ช่วยครูผู้ดูแลเด็ก	-	-	ผู้ช่วยครูผู้ดูแลเด็ก	-	๑๕๓๐๐๐ (๑๒,๗๕๐*๑๒)	-	๖๔๒๐ (๕๓๕*๑๒)	๑๕๙,๔๒๐
๔๕	นายเงิน พรำนั๊ก	ม.๖	-	ผู้ช่วยครูผู้ดูแลเด็ก	-	-	ผู้ช่วยครูผู้ดูแลเด็ก	-	๑๔๗๐๐๐ (๑๒,๒๕๐*๑๒)	-	๑๒๔๒๐ (๑,๐๓๕*๑๒)	๑๕๙,๔๒๐
๔๖	นางอุไรพร ชันคำ	ปริญญาตรี ค.บ.(การศึกษาปฐมวัย)	-	ผู้ช่วยครูผู้ดูแลเด็ก	-	-	ผู้ช่วยครูผู้ดูแลเด็ก	-	๑๔๑๓๖๐ (๑๑,๗๘๐*๑๒)	-	๑๖๕๓๖ (๑,๓๗๘*๑๒)	๑๕๙,๔๒๐
๔๗	-	-	-	พนง.จ้างทั่วไป	-	-	พนง.จ้างทั่วไป	-	-	-	-	ว่าง
๔๘	นางฤดีวรรณ ลาตุลี	ปริญญาตรี เกษตรศาสตร์	-	ผู้ช่วยครูผู้ดูแลเด็ก	-	-	ผู้ช่วยครูผู้ดูแลเด็ก	-	๑๑๒,๘๐๐ (๙,๔๐๐*๑๒)	-	๒๔๐๐๐ (๒๐๐๐*๑๒)	๑๓๖,๘๐๐
๔๙	น.ส.ดวงแก้ว แสงสุวรรณ	ปริญญาตรี การศึกษาปฐมวัย	-	ผู้ช่วยครูผู้ดูแลเด็ก	-	-	ผู้ช่วยครูผู้ดูแลเด็ก	-	๑๑๒,๘๐๐ (๙,๔๐๐*๑๒)	-	๒๔๐๐๐ (๒๐๐๐*๑๒)	๑๓๖,๘๐๐
๕๐	น.ส.อลิษา บุญธรรม	ม.๖	-	ผู้ช่วยครูผู้ดูแลเด็ก	-	-	ผู้ช่วยครูผู้ดูแลเด็ก	-	๑๑๒,๘๐๐ (๙,๔๐๐*๑๒)	-	๒๔๐๐๐ (๒๐๐๐*๑๒)	๑๓๖,๘๐๐
๕๑	นางสมจิตร์ สุวรรณเสาร์	ป.๖	-	พนง.จ้างภารกิจ (แม่บ้าน)	-	-	พนง.จ้างภารกิจ (แม่บ้าน)	-	๑๑๒,๘๐๐ (๙,๔๐๐*๑๒)	-	๒๔๐๐๐ (๒๐๐๐*๑๒)	๑๓๖,๘๐๐

๑๒. แนวทางการพัฒนาข้าราชการหรือพนักงานส่วนท้องถิ่น

พนักงานส่วนตำบลองค์การบริหารส่วนตำบลไพบูลย์ จะพึงปฏิบัติหน้าที่ด้วยความซื่อสัตย์ สุจริตอย่างเต็มกำลังความสามารถ ด้วยความรอบคอบ รวดเร็ว ขยันหมั่นเพียร โดยคำนึงถึงประโยชน์ของราชการและให้บริการประชาชนอย่างเสมอภาค

องค์การบริหารส่วนตำบลไพบูลย์ จะกำหนดแนวทางพัฒนาพนักงานส่วนตำบล โดยการจัดทำแผนแม่บทการพัฒนาพนักงานส่วนตำบล เพื่อเพิ่มพูนความรู้ ทักษะ ทักษะคนดี มีคุณธรรมและจริยธรรม อันจะทำให้การปฏิบัติหน้าที่ของพนักงานส่วนตำบลเป็นไปอย่างมีประสิทธิภาพ โดยให้พนักงานส่วนตำบลทุกคน ทุกตำแหน่งได้มีโอกาสที่จะได้รับการพัฒนาภายในช่วงระยะเวลาตามแผนอัตรากำลัง ๓ ปี ทั้งนี้ วิธีการพัฒนา อาจใช้วิธีการใดวิธีการหนึ่ง หรือหลายวิธีก็ได้ เช่น การปฐมนิเทศ การฝึกอบรม การศึกษาหรือดูงาน การประชุมเชิงปฏิบัติการ ฯลฯ ประกอบในการพัฒนาพนักงานส่วนตำบล เพื่อให้งานเป็นไปอย่างมีประสิทธิภาพและประสิทธิผล บังเกิดผลดีต่อประชาชนและท้องถิ่นต่อไป ซึ่งกำหนดแนวทางการพัฒนาพนักงานส่วนตำบลและพนักงานจ้างไว้ในแผนอัตรากำลัง ๓ ปี พ.ศ. ๒๕๖๑ - ๒๕๖๓ โดยคำนึงยุทธศาสตร์การพัฒนาข้าราชการส่วนท้องถิ่น ในการเสริมสร้างธรรมาภิบาล ดังนี้

ยุทธศาสตร์ที่ ๑ กำหนดมาตรฐานคุณธรรมและจริยธรรมเพื่อสร้างกลุ่มผู้นำและองค์การสุจริตธรรมที่มีศักดิ์ศรี (Organization Integrity)

กลยุทธ์ที่ ๑.๑ ยกย่องข้าราชการ/ผู้นำรุ่นใหม่ในการขับเคลื่อนคุณธรรม

กลยุทธ์ที่ ๑.๒ สร้างองค์การสุจริตธรรมที่มีศักดิ์ศรี (Organization Integrity)

กลยุทธ์ที่ ๑.๓ กำหนดมาตรฐานคุณธรรม จริยธรรมของนักการเมืองท้องถิ่น

ยุทธศาสตร์ที่ ๒ การปรับเปลี่ยนกระบวนทัศน์ สร้างทักษะ และพัฒนาข้าราชการส่วนท้องถิ่นในรูปแบบต่างๆ

กลยุทธ์ที่ ๒.๑ ปลุกจิตสำนึกผ่านพระราชกรณียกิจ พระราชจริยวัตร และพระบรมราโชวาท

กลยุทธ์ที่ ๒.๒ กำหนดหลักสูตรฝึกอบรมและโครงการพัฒนาภาคบังคับแก่ข้าราชการทุกระดับ

กลยุทธ์ที่ ๒.๓ สร้างศูนย์กลางในการวิจัย สำรวจ ให้คำปรึกษาแนะนำและข้อมูลข่าวสารด้านธรรมาภิบาล

กลยุทธ์ที่ ๒.๔ พัฒนาและปฐมนิเทศข้าราชการอย่างเข้มข้น

กลยุทธ์ที่ ๒.๕ กำหนดหลักสูตรฝึกอบรมและโครงการพัฒนาเพื่อรองรับประชาคมอาเซียนและสู่มาตรฐานสากล

ยุทธศาสตร์ที่ ๓ การปรับปรุงระบบบริหารทรัพยากรบุคคล

กลยุทธ์ที่ ๓.๑ ปรับปรุงแนวทางและกฎระเบียบในการสรรหา บรรจุ แต่งตั้ง โอน ย้าย โดยยึดหลักธรรมาภิบาล

กลยุทธ์ที่ ๓.๒ ขับเคลื่อนจรรยาบรรณข้าราชการไปสู่การปฏิบัติ

กลยุทธ์ที่ ๓.๓ ขับเคลื่อนระบบสวัสดิการและประโยชน์เกื้อกูลแก่ข้าราชการส่วนท้องถิ่น

ยุทธศาสตร์ที่ ๔ การสร้างการมีส่วนร่วมในระบบสนับสนุนและโครงสร้างพื้นฐาน
ทางด้านคุณธรรม จริยธรรม และธรรมาภิบาล

กลยุทธ์ที่ ๔.๑ เปิดโอกาสให้ข้าราชการเข้าไปมีส่วนร่วมในการกำหนดนโยบายและ
กฎระเบียบที่เกี่ยวข้อง

กลยุทธ์ที่ ๔.๒ เปิดให้ประชาชน และหน่วยงานอื่นเข้ามามีส่วนร่วมและการติดตาม
สถานการณ์การทำงานขององค์กรปกครองส่วนท้องถิ่น

๑๓. ประกาศคุณธรรมจริยธรรมของข้าราชการหรือพนักงานส่วนท้องถิ่น

องค์การบริหารส่วนตำบลไพบูลย์ได้ประกาศคุณธรรม จริยธรรมของข้าราชการหรือพนักงาน
ส่วนท้องถิ่น เพื่อให้ข้าราชการหรือพนักงานส่วนท้องถิ่น ยึดถือเป็นแนวปฏิบัติ ดังนี้

๑. การยึดมั่นในคุณธรรมและจริยธรรม
๒. การมีจิตสำนึกที่ดี ซื่อสัตย์ สุจริต และรับผิดชอบ
๓. การยึดถือประโยชน์ของประชาชาติเหนือกว่าประโยชน์ส่วนตน และไม่มีผลประโยชน์ทับซ้อน
๔. การยืนหยัดทำในสิ่งที่ถูกต้อง เป็นธรรม และถูกกฎหมาย
๕. การให้บริการแก่ประชาชนด้วยความรวดเร็ว มีอัธยาศัย และไม่เลือกปฏิบัติ
๖. การให้ข้อมูลข่าวสารแก่ประชาชนอย่างครบถ้วน ถูกต้อง และไม่บิดเบือนข้อเท็จจริง
๗. การมุ่งผลสัมฤทธิ์ของงาน รักษามาตรฐาน มีคุณภาพโปร่งใส และตรวจสอบได้
๘. การยึดมั่นในระบอบประชาธิปไตยอันมีพระมหากษัตริย์ทรงเป็นประมุข
๙. การยึดมั่นในหลักจรรยาวิชาชีพขององค์กร
